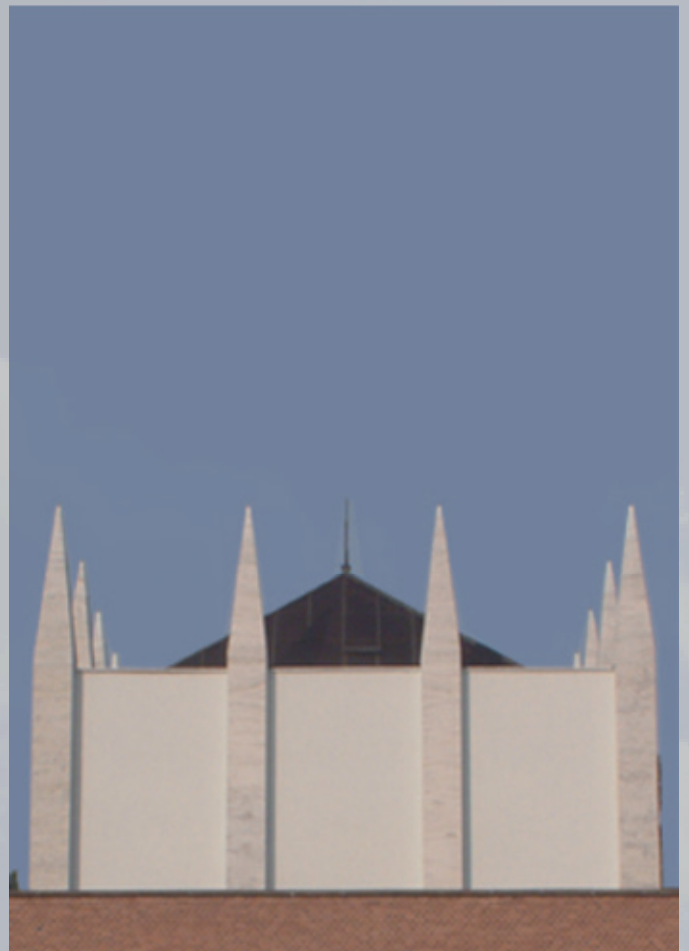




**POHŘEBNÍ A HŘBITOVNÍ**  
SLUŽBY MĚSTA BRNA

# Výroční zpráva 2014





## Obsah

1. Základní identifikační údaje
2. Profil společnosti a předmět podnikání
3. Orgány společnosti a jejich složení
4. Organizační struktura k 31. 12. 2014
5. Zpráva představenstva
6. Zpráva dozorčí rady
7. Zpráva nezávislého auditora
8. Zpráva o vztazích mezi ovládající a ovládanou osobou za rok 2014



# 1. Základní identifikační údaje



Obchodní jméno:

**Pohřební a hřbitovní služby města Brna, a.s.**

Sídlo:

**Koliště 7, 602 00 Brno**

IČ:

**60713330**

DIČ:

**CZ60713330**

Datum založení:

**1. 8. 1994**

Právní forma:

**akciová společnost**

Základní kapitál:

**65 432 000 Kč**

Jediný akcionář:

**Statutární město Brno**

**Dominikánské nám. 1, 602 00 Brno,**

**IČ: 44992785**

Obchodní rejstřík:

**Krajský soud v Brně**

**oddíl B, vložka 5828**

Kontaktní údaje:

**Pohřební a hřbitovní služby města Brna, a.s.**

Kanceláře:

**Koliště 7**

**Lužánecká 2a**

**Vídeňská 9**

**Pekařská 52**

**Branka 20**

Telefon:

**545 422 121**

Mobil nonstop:

**603 113 300**

Fax:

**545 573 616**

E-mail:

**info@pohrby.cz**

Webové stránky:

**www.pohrby.cz**



## 2. Profil společnosti a předmět podnikání

Společnost Pohřební a hřbitovní služby města Brna, a.s., se sídlem Brno, Koliště 7, IČ: 60713330, jež je zapsána v obchodním rejstříku vedeném Krajským soudem v Brně, oddíl B, vložka 5828, má jediného akcionáře Statutární město Brno, se sídlem Dominikánské náměstí 1, IČ: 44992785, který disponuje jedinou akcií na jméno, jejíž jmenovitá hodnota činí 65 432 000 Kč. Základní kapitál společnosti je zcela splacen.

### Předmětem podnikání je

- provozování pohřební služby
- provozování krematoria
- výroba, obchod a služby neuvedené v přílohách 1–3 živnostenského zákona

Společnost je největší pohřební službou na jižní Moravě a své služby nabízí zejména ve městě Brně a přilehlém okolí.

### Poskytuje kompletní pietní služby

- nepřetržitý svoz zesnulých
- převozy zesnulých, pohřby do země
- křesťanské obřady i zpopelnění bez obřadu
- smuteční výzdobu, hudební doprovod, kněze, řečníka
- úmrtní oznámení, uložení urny, rozptyl ostatků
- fotografie z pohřbu, fotoprezentace na obrazovce
- zapůjčení smutečních oděvů

### Společnost vlastní následující nemovitosti

- brněnské krematorium, které je významnou kulturní památkou
- budovu Koliště 7, v níž má společnost sídlo a sjednávací kanceláře
- soubor budov na Lužánecké 2a, centrum pro dopravu s komplexním zázemím

Společnost je vybavena chladicími zařízeními na Lužánecké 2a i v budově krematoria, pro nepředvídatelné okolnosti má společnost od Statutárního města Brna pronajatou městskou márnici. Naše společnost disponuje čtyřmi speciálně upravenými pohřebními vozy.



Poskytujeme kompletní služby související s posledním rozloučením se zesnulým. Naším zákazníkům zajistíme svoz zemřelého z bytu, nemocnice či jiného místa úmrtí. Dle přání klientů zařídíme poslední rozloučení v krematoriu, v kostele, či jiné obřadní síni. Nabízíme rakve, květinové dary, urny a jiné zboží v takovém rozsahu, abychom uspokojili jakékoliv požadavky pozůstalých. V brněnském krematoriu také stále zní živá hudba a obřad je možné zaznamenat fotograficky, ve velké obřadní síni je možnost prezentace Vašich fotografií na velkoplošné obrazovce.

Pro své zákazníky vyřizujeme i všechny ostatní úřední záležitosti, zajistíme uložení urny v kolumbáriu či rozptyl popelu na loučky pohřebišť.

V brněnském krematoriu jsou instalovány tři křesťanské pece, které jsou ovládány automatickým regulačním systémem, je kladen důraz na minimalizování zásahů do životního prostředí.

### 3. Orgány společnosti a jejich složení

#### Valná hromada

Statutární město Brno jako jediný akcionář společnosti vykonává působnost valné hromady a valná hromada se nekoná. Při výkonu působností valné hromady zastupuje Statutární město Brno podle § 102 odst. 2 písm. c) zákona č. 128/2000 Sb. o obcích, v platném znění Rada města Brna. Jediný akcionář s působností valné hromady rozhoduje nejméně jednou za rok, nejpozději však do šesti měsíců od posledního dne účetního období.

#### Představenstvo

Je statutárním orgánem společnosti, jedná jménem společnosti. Jménem společnosti jednají ve všech věcech vždy společně dva členové představenstva, z nichž jeden je předsedou představenstva nebo místopředsedou představenstva.

Předseda představenstva:

**Jiří Novotný** – zánik členství dne 1. 12. 2014

**Marek Janíček** – vznik členství dne 2. 12. 2014

Místopředseda představenstva:

**Ing. Stanislav Michalík** – zánik členství dne 1. 12. 2014

**Mgr. Lubora Bednaříková** – vznik členství dne 2. 12. 2014

Člen představenstva:

**Mgr. Zdeňka Tůmová** – zánik členství dne 1. 12. 2014

**Mgr. Monika Doležalová** – vznik členství dne 2. 12. 2014

#### Dozorčí rada

Dohlíží na výkon působnosti představenstva a podnikatelskou činnost společnosti.

Předseda:

**MUDr. Josef Drbal** – zánik členství dne 1. 12. 2014

**Ing. arch. Petr Bořecký** – vznik členství dne 2. 12. 2014

Místopředseda:

**Jiří Zorník** – zánik členství dne 1. 12. 2014

**PhDr. Karla Hofmannová** – vznik členství dne 2. 12. 2014

Člen:

**Jarmila Kouřilová** – zánik členství dne 1. 12. 2014

**Mgr. Zdeňka Dubová** – vznik členství dne 2. 12. 2014

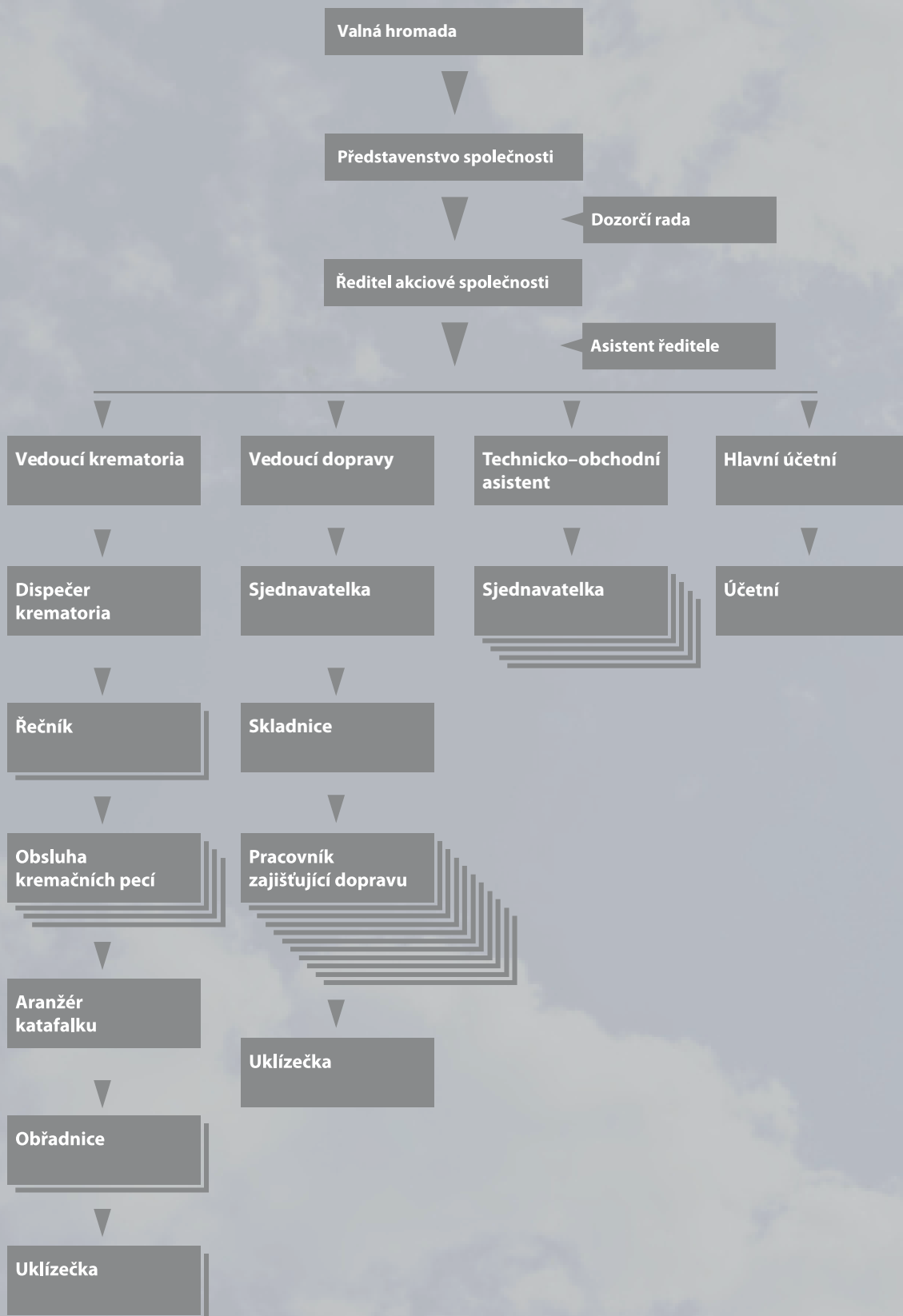
#### Ředitel akciové společnosti

Je vedoucím zaměstnancem společnosti, který je v přímé řídicí působnosti představenstva.

Funkci ředitele akciové společnosti vykonává **Mgr. Michal Tomášek**.



## 4. Organizační struktura k 31. 12. 2014



## 5. Zpráva představenstva

**Vážení akcionáři,  
vážení spolupracovníci,  
vážení obchodní partneři,**

předkládáme Vám výroční zprávu společnosti Pohřební a hřbitovní služby města Brna, a.s., v níž prezentujeme výsledky hospodaření za rok 2014 a prohlašujeme, že po datu účetní závěrky nenastaly žádné významné skutečnosti.

V roce 2014 byla dokončena velmi významná rekonstrukce krematoria a výstavba nových pavilonů v celkové hodnotě cca 39 milionů Kč bez DPH. Celá rekonstrukce i dostavba proběhla za úzké spolupráce s pracovníky památkové péče i se všemi ostatními dotčenými orgány a můžeme ji rozdělit do tří částí.

V první části proběhla rekonstrukce stávajícího objektu krematoria, která zahrnovala opravu všech plochých střech krematoria. Nově byla zabudována klimatizace v malé obřadní síni a ve vstupním vestibulu, upraven byl i interiér místnosti pro pozůstalé a výstavní místnosti. Současně bylo přebudováno i zázemí pro zaměstnance a prostory, kde je umístěno chladicí zařízení pro uložení zesnulých.

Druhá část zahrnovala výstavbu komerčního pavilonu a rekonstrukci hlavního parkoviště. Nová jednopodlažní budova architektonicky navazuje na funkcionalistickou stavbu krematoria samotného a svým propojením a společnou střechou vznikl reprezentativní vstup neboli brána na hřbitov. Naleznete zde prodejnu květin i kamenictví pro nákup hřbitovních doplňků či místo k občerstvení. Tyto vybudované prostory poskytují nejen pozůstalým a smutečním hostům, ale i návštěvníkům hřbitova veškerý komfort.

Třetí část tvořila výstavba hospodářského pavilonu u zadního vstupu na hospodářský dvůr krematoria. Vzniklo zde komfortní kontaktní místo pro pozůstalé, kde si mohou sjednat obřad nebo vyzvednout urnu s ostatky. Pro pohodlí našich zákazníků bylo vybudováno i parkoviště.



V uplynulém roce došlo k poklesu počtu obřadů v souvislosti s rozsáhlou rekonstrukcí krematoria. Vzhledem k tomu, že stavební práce probíhaly za provozu, nemohli jsme nabízet termíny obřadů v pondělí a v sobotu. Proto jsme v uplynulém roce nedosáhli stejných výnosů jako v minulosti.

Naše společnost se zaměřuje především na modernizaci a zkvalitnění poskytovaných služeb a usilujeme o to, aby veškeré informace byly klientům dostupné na webových stránkách. Pravidelně je aktualizujeme a rozšiřujeme o nové možnosti, které pozůstalým usnadní organizaci smutečního obřadu z pohodlí domova. Vycházíme vstříc současným potřebám a přáním našich zákazníků, abychom jim zajistili důstojné poslední rozloučení s blízkými.

V oblasti ochrany životního prostředí usilujeme o to, aby byla všechna spalovací zařízení nastavena tak, abychom minimalizovali znečištění životního prostředí. V oblasti výzkumu a vývoje nemá společnost žádné aktivity. Běžné pracovněprávní vztahy uzavíráme



a končíme v rámci běžného chodu společnosti a nemáme zřízenou žádnou organizační složku v České republice ani v zahraničí.

Závěrem vyslovujeme upřímné poděkování všem zaměstnancům společnosti za úsilí, které vynaložili při plnění náročných pracovních úkolů, především při ztížených podmínkách v období rozsáhlé rekonstrukce krematoria. Velké ocenění si zaslouží také členové představenstva, dozorčí rady a představitelé statutárního města Brna za vytvoření podmínek pro úspěšný rozvoj naší společnosti.

**Marek Janíček**  
předseda představenstva



## 6. Zpráva dozorčí rady

Dozorčí rada Pohřební a hřbitovní služby města Brna, a.s. (dále jen DR) vykonávala svou činnost v souladu s platnou legislativou a stanovami společnosti.

Na svých zasedáních věnovala pozornost zejména hospodaření společnosti, strategii dalšího rozvoje a modernizace objektů subjektu a zpětné vazbě ze strany klientů. DR konstatuje, že společnost byla řízena v souladu s právními předpisy a účelem založení. Současně DR bere na vědomí účetní závěrku za rok 2014, stanovisko ing. Rostislava Chalupy, zástupce společnosti BDO CA s.r.o., ze dne 20. 3. 2015 včetně výroku, že účetní závěrka roku 2014 podává věrný a pozitivní obraz aktiv a pasiv společnosti Pohřební a hřbitovní služby města Brna, a.s. k 31. 12. 2014 a nákladů a výnosů a výsledku jejího hospodaření za období od 1. 1. 2014 do 31. 12. 2014, v souladu s českými účetními předpisy.

DR dále přezkoumala výroční zprávu společnosti za rok 2014 a doporučuje valné hromadě vyslovit souhlas s vykázaným stavem majetku, vlastního kapitálu a závazků. Obdobně DR přezkoumala návrh



na rozdělení zisku za rok 2014 a doporučuje valné hromadě tento návrh schválit. DR také přezkoumala zprávu o vztazích mezi ovládající a ovládanou osobou a doporučuje valné hromadě tuto zprávu schválit.

DR vnímá pozitivně dlouhodobou ekonomickou stabilitu i realizované investiční akce, směřující k modernizaci provozoven objektů, což je při celkové nepříznivé ekonomické situaci dokladem kvalitního řízení daného subjektu zejména ze strany jeho ředitele a představenstva. DR také kladně hodnotí přístup ředitele daného subjektu kontinuálně navazující na trend uplatňovaný předchozím vedením spočívající mimo jiné v důsledném zpřehlednění všech finančních toků, efektivitě procesů a naplňování hlavního poslání organizace – zkvalitnění služeb pozůstalým při rozloučení s jejich blízkými.

**Ing. arch. Petr Bořecký**  
předseda dozorčí rady



## 7. Zpráva nezávislého auditora



Tel.: +420 541 235 273

Fax: +420 541 235 745

www.bdo.cz

BDO CA s. r. o.

Marie Steyskalové 14

Brno 616 00

### Zpráva nezávislého auditora o ověření účetní závěrky

k 31. 12. 2014 společnosti

Pohřební a hřbitovní služby města Brna, a.s.

Datum vydání 20. 3. 2015

Účetní jednotka, u níž bylo  
provedeno ověření účetní závěrky:

**Pohřební a hřbitovní služby města Brna, a.s.**

Sídlo:

**Koliště 7  
Brno**

Identifikační číslo:

**607 13 330**

Právní forma:

**Akciová společnost**

Zpráva auditora je určena:

**Akcionářům společnosti**

Ověřované období:

**1. leden 2014 až 31. prosinec 2014**

Ověření provedli:

Auditorská firma:

**BDO CA s. r. o., auditorské oprávnění č. 305  
Marie Steyskalové 14  
Brno**

Auditoři:

**Ing. Rostislav Chalupa, auditorské oprávnění č. 1245**

Asistenti auditora:

**Ing. Rostislav Juřík  
Ing. Lucie Johaníková  
Ing. Veronika Kohoutková  
Bc. Klára Uttendorfská**

Rozdělovník:

Výtisk č. 1 - 8: **Pohřební a hřbitovní služby města Brna, a.s.**  
Výtisk č. 9: **BDO CA s. r. o.**

BDO CA s. r. o., česká společnost s ručením omezeným (IČ 25 53 52 69, registrovaná u Rejstříkového soudu Brno, oddíl a vložka C. 31321, auditorské oprávnění Komory auditorů ČR č. 305) je členem BDO International Limited (společnosti s ručením omezeným ve Velké Británii) a je součástí mezinárodní sítě nezávislých členských firem BDO.



Tel.: +420 541 235 273

Fax: +420 541 235 745

www.bdo.cz

BDO CA s. r. o.

Marie Steyskalové 14

Brno 616 00

## Zpráva nezávislého auditora

### Akcionářům společnosti Pohřební a hřbitovní služby města Brna, a.s.

Na základě provedeného auditu jsme dne 20. 3. 2015 vydali k účetní závěrce, která je součástí této výroční zprávy, zprávu následujícího znění:

“Provedli jsme audit přiložené účetní závěrky společnosti Pohřební a hřbitovní služby města Brna, a.s., se sídlem Koliště 7, Brno, identifikační číslo 607 13 330, která se skládá z rozvahy k 31. 12. 2014, výkazu zisku a ztráty, přehledu o změnách vlastního kapitálu a přehledu o peněžních tocích za období od 1. 1. 2014 do 31. 12. 2014 a přílohy této účetní závěrky, která obsahuje popis použitých podstatných účetních metod a další vysvětlující informace.

### Odpovědnost statutárního orgánu účetní jednotky za účetní závěrku

Statutární orgán společnosti Pohřební a hřbitovní služby města Brna, a.s. je odpovědný za sestavení účetní závěrky, která podává věrný a poctivý obraz v souladu s českými účetními předpisy, a za takový vnitřní kontrolní systém, který považuje za nezbytný pro sestavení účetní závěrky tak, aby neobsahovala významné nesprávnosti způsobené podvodem nebo chybou.

### Odpovědnost auditora

Naší odpovědností je vyjádřit na základě provedeného auditu výrok k této účetní závěrce. Audit jsme provedli v souladu se zákonem o auditorech, mezinárodními auditorskými standardy a souvisejícími aplikačními doložkami Komory auditorů České republiky. V souladu s těmito předpisy jsme povinni dodržovat etické požadavky a naplánovat a provést audit tak, abychom získali přiměřenou jistotu, že účetní závěrka neobsahuje významné nesprávnosti.

Audit zahrnuje provedení auditorských postupů k získání důkazních informací o částkách a údajích zveřejněných v účetní závěrce. Výběr postupů závisí na úsudku auditora, zahrnujícím i vyhodnocení rizik významné nesprávnosti údajů uvedených v účetní závěrce způsobené podvodem nebo chybou. Při vyhodnocování těchto rizik auditor posoudí vnitřní kontrolní systém relevantní pro sestavení účetní závěrky podávající věrný a poctivý obraz. Cílem tohoto posouzení je navrhnout vhodné auditorské postupy, nikoli vyjádřit se k účinnosti vnitřního kontrolního systému účetní jednotky. Audit též zahrnuje posouzení vhodnosti použitých účetních metod, přiměřenosti účetních odhadů provedených vedením a dále posouzení celkové prezentace účetní závěrky.

Jsme přesvědčeni, že důkazní informace, které jsme získali, poskytují dostatečný a vhodný základ pro vyjádření našeho výroku.

### Výrok auditora

Podle našeho názoru účetní závěrka podává věrný a poctivý obraz aktiv a pasiv společnosti Pohřební a hřbitovní služby města Brna, a.s. k 31. 12. 2014 a nákladů a výnosů a výsledku jejího hospodaření za období od 1. 1. 2014 do 31. 12. 2014, v souladu s českými účetními předpisy.“



Tel.: +420 541 235 273

Fax: +420 541 235 745

www.bdo.cz

BDO CA s. r. o.

Marie Steyskalové 14

Brno 616 00

## Zpráva o zprávě o vztazích

Ověřili jsme věcnou správnost údajů uvedených ve zprávě o vztazích společnosti Pohřební a hřbitovní služby města Brna, a.s. za období od 1. 1. 2014 do 31. 12. 2014. Za sestavení této zprávy o vztazích a za rozhodnutí o tom, podle jakých předpisů je vyhotovena, je odpovědný statutární orgán společnosti Pohřební a hřbitovní služby města Brna, a.s. Naším úkolem je vydat na základě provedeného ověření stanovisko k této zprávě o vztazích.

Ověření jsme provedli podle kritérií zákona o obchodních společnostech a družstvech (obchodních korporacích) č. 90/2012 Sb. v platném znění a v souladu s AS č. 56 Komory auditorů České republiky. Tento standard vyžaduje, abychom plánovali a provedli ověření s cílem získat omezenou jistotu, že zpráva o vztazích neobsahuje významné věcné nesprávnosti. Ověření je omezeno především na dotazování pracovníků společnosti a na analytické postupy a výběrovým způsobem provedené prověření věcné správnosti údajů. Proto ověření poskytuje nižší stupeň jistoty než audit. Audit zprávy o vztazích jsme neprováděli, a proto nevyjadřujeme výrok auditora.

Na základě našeho ověření jsme nezjistili žádné skutečnosti, které by nás vedly k domněnce, že zpráva o vztazích mezi propojenými osobami společnosti Pohřební a hřbitovní služby města Brna, a.s. za období od 1. 1. 2014 do 31. 12. 2014 obsahuje významné věcné nesprávnosti.

## Zpráva o ověření výroční zprávy

Ověřili jsme též soulad výroční zprávy společnosti Pohřební a hřbitovní služby města Brna, a.s. s účetní závěrkou, která je v této výroční zprávě obsažena. Za správnost výroční zprávy je zodpovědný statutární orgán společnosti Pohřební a hřbitovní služby města Brna, a.s. Naším úkolem je vydat na základě provedeného ověření výrok o souladu výroční zprávy s účetní závěrkou.

Ověření jsme provedli v souladu s mezinárodními auditorskými standardy a souvisejícími aplikačními doložkami Komory auditorů České republiky. Tyto standardy vyžadují, aby auditor naplánoval a provedl ověření tak, aby získal přiměřenou jistotu, že informace obsažené ve výroční zprávě, které popisují skutečnosti, jež jsou též předmětem zobrazení v účetní závěrce, jsou ve všech významných ohledech v souladu s příslušnou účetní závěrkou. Jsme přesvědčeni, že provedené ověření poskytuje přiměřený podklad pro vyjádření výroku auditora.

Podle našeho názoru jsou informace uvedené ve výroční zprávě společnosti Pohřební a hřbitovní služby města Brna, a.s. k 31. 12. 2014 ve všech významných ohledech v souladu s výše uvedenou účetní závěrkou.

V Brně dne 17. dubna 2015

BDO CA s. r. o., auditorské oprávnění č. 305

zastoupená partnerem:

Ing. Rostislav Chalupa

auditorské oprávnění č. 1245



BDO CA s. r. o., česká společnost s ručením omezeným (IČ 25 53 52 69, registrovaná u Rejstříkového soudu Brno, oddíl a vložka C. 31321, auditorské oprávnění Komory auditorů ČR č. 305) je členem BDO International Limited (společnosti s ručením omezeným ve Velké Británii) a je součástí mezinárodní sítě nezávislých členských firem BDO.

# Rozvaha (v celých tisících Kč)

Obchodní firma nebo jiný název účetní jednotky:

**Pohřební a hřbitovní služby města Brna, a.s.**

Sídlo, bydliště nebo místo podnikání účetní jednotky:

**Koliště 7, 602 00 Brno.**

IČ:

**60713330**

Ke dni:

**31. 12. 2014**Zpracováno v souladu s vyhláškou č. 500/2002 Sb.,  
ve znění pozdějších předpisů.

Označení a	Aktiva b	Řádek c	Běžné účetní období			Minulé úč. období
			Brutto	Korekce	Netto	Netto
			1	2	3	4
	<b>Aktiva celkem</b> (ř. 02 + 03 + 31 + 63)	1	<b>141 616</b>	<b>22 569</b>	<b>119 047</b>	<b>90 627</b>
A.	Pohledávky za upsaný základní kapitál	2			0	
B.	<b>Dlouhodobý majetek</b> (ř. 04 + 13 + 23)	3	<b>123 883</b>	<b>21 733</b>	<b>102 150</b>	<b>71 066</b>
B. I.	<b>Dlouhodobý nehmotný majetek</b> (ř. 05 až 12)	4	<b>830</b>	<b>716</b>	<b>114</b>	<b>67</b>
I. 1.	Zřizovací výdaje	5			0	
2.	Nehmotné výsledky výzkumu a vývoje	6			0	
3.	Software	7	830	716	114	67
4.	Ocenitelná práva	8			0	
5.	Goodwill	9			0	
6.	Jiný dlouhodobý nehmotný majetek	10			0	
7.	Nedokončený dlouhodobý nehmotný majetek	11			0	
B. 8.	Poskytnuté zálohy na dlouhodobý nehmotný majetek	12			0	
B. II.	<b>Dlouhodobý hmotný majetek</b> (ř. 14 až 22)	13	<b>123 053</b>	<b>21 017</b>	<b>102 036</b>	<b>70 999</b>
II. 1.	Pozemky	14	16 545		16 545	16 545
2.	Stavby	15	94 649	10 595	84 054	50 657
3.	Samostatné movité věci a soubory movitých věcí	16	11 839	10 422	1 417	1 710
4.	Pěstitelské celky trvalých porostů	17			0	
5.	Dospělá zvířata a jejich skupiny	18			0	
6.	Jiný dlouhodobý hmotný majetek	19	20		20	20
7.	Nedokončený dlouhodobý hmotný majetek	20	0		0	2 067
8.	Poskytnuté zálohy na dlouhodobý hmotný majetek	21			0	
B. 9.	Oceňovací rozdíl k nabytému majetku	22			0	
B. III.	<b>Dlouhodobý finanční majetek</b> (ř. 24 až 30)	23	<b>0</b>	<b>0</b>	<b>0</b>	<b>0</b>
III. 1.	Podíly – ovládaná osoba	24			0	
2.	Podíly v účetních jednotkách pod podstatným vlivem	25			0	
3.	Ostatní dlouhodobé cenné papíry a podíly	26			0	
4.	Půjčky a úvěry – ovládaná nebo ovládající osoba, podstatný vliv	27			0	
5.	Jiný dlouhodobý finanční majetek	28			0	
6.	Požizovaný dlouhodobý finanční majetek	29			0	
7.	Poskytnuté zálohy na dlouhodobý finanční majetek	30			0	

Označení a	Aktiva b	Řádek c	Běžné účetní období			Minulé úč. období
			Brutto 1	Korekce 2	Netto 3	Netto 4
C.	Oběžná aktiva (ř. 32 + 39 + 48 + 58)	31	<b>17 611</b>	<b>836</b>	<b>16 775</b>	<b>19 445</b>
C. I.	Zásoby (ř. 33 až 38)	32	<b>1 360</b>	<b>0</b>	<b>1 360</b>	<b>1 431</b>
C. I. 1.	Materiál	33	<b>1 145</b>		<b>1 145</b>	<b>1 204</b>
2.	Nedokončená výroba a polotovary	34	215		<b>215</b>	<b>227</b>
3.	Výrobky	35			<b>0</b>	
4.	Mladá a ostatní zvířata a jejich skupiny	36			<b>0</b>	
5.	Zboží	37			<b>0</b>	
6.	Poskytnuté zálohy na zásoby	38			<b>0</b>	
C. II.	Dlouhodobé pohledávky (ř. 40 až 47)	39	0	<b>0</b>	<b>0</b>	<b>0</b>
C. II. 1.	Pohledávky z obchodních vztahů	40			<b>0</b>	
2.	Pohledávky – ovládaná nebo ovládající osoba	41			<b>0</b>	
3.	Pohledávky – podstatný vliv	42			<b>0</b>	
4.	Pohledávky za společníky, členy družstva a účastníky sdruž.	43			<b>0</b>	
5.	Dlouhodobé poskytnuté zálohy	44			<b>0</b>	
6.	Dohadné účty aktivní	45			<b>0</b>	
7.	Jiné pohledávky	46			<b>0</b>	
8.	Odložená daňová pohledávka	47			<b>0</b>	
C. III.	Krátkodobé pohledávky (ř. 49 až 57)	48	3 062	<b>836</b>	<b>2 226</b>	<b>2 774</b>
C. III. 1.	Pohledávky z obchodních vztahů	49	917	<b>153</b>	<b>764</b>	<b>853</b>
2.	Pohledávky – ovládaná nebo ovládající osoba	50			<b>0</b>	
3.	Pohledávky – podstatný vliv	51			<b>0</b>	
4.	Pohledávky za společníky, členy družstva a účastníky sdružení	52			<b>0</b>	
5.	Sociální zabezpečení a zdravotní pojištění	53			<b>0</b>	
6.	Stát – daňové pohledávky	54	<b>1 013</b>		<b>1 013</b>	<b>1 216</b>
7.	Krátkodobé poskytnuté zálohy	55	<b>424</b>		<b>424</b>	<b>678</b>
8.	Dohadné účty aktivní	56	<b>23</b>		<b>23</b>	<b>27</b>
9.	Jiné pohledávky	57	<b>685</b>	<b>683</b>	<b>2</b>	<b>0</b>
C. IV.	Krátkodobý finanční majetek (ř. 59 až 62)	58	<b>13 189</b>	<b>0</b>	<b>13 189</b>	<b>15 240</b>
C. IV. 1.	Peníze	59	<b>207</b>		<b>207</b>	<b>157</b>
2.	Účty v bankách	60	<b>12 982</b>		<b>12 982</b>	<b>15 083</b>
3.	Krátkodobý – cenné papíry a podíly	61			<b>0</b>	
4.	Požizovaný krátkodobý finanční majetek	62			<b>0</b>	
D. I.	Časové rozlišení (ř. 64 až 66)	63	<b>122</b>	<b>0</b>	<b>122</b>	<b>116</b>
D. I. 1.	Náklady příštích období	64	<b>114</b>		<b>114</b>	<b>116</b>
2.	Komplexní náklady příštích období	65			<b>0</b>	
3.	Příjmy příštích období	66	<b>8</b>		<b>8</b>	

Označení	Pasiva	Řádek	Běžné účetní období	Minulé účetní období
a	b	c	5	6
	Pasiva celkem (ř. 68 + 88 + 121)	67	<b>119 047</b>	<b>90 627</b>
A.	Vlastní kapitál (ř. 69 + 73 + 80 + 83 + 87)	68	<b>84 983</b>	<b>84 648</b>
A. I.	Základní kapitál (ř. 70 až 72)	69	<b>65 432</b>	<b>65 432</b>
1.	Základní kapitál	70	<b>65 432</b>	<b>65 432</b>
2.	Vlastní akcie a vlastní obchodní podíly (-)	71		
3.	Změny základního kapitálu	72		
A. II.	Kapitálové fondy (ř. 74 až 79)	73	<b>0</b>	<b>0</b>
A. II. 1.	Emisní ážio	74		
2.	Ostatní kapitálové fondy	75		
3.	Oceňovací rozdíly z přecenění majetku a závazků	76		
4.	Oceňovací rozdíly z přecenění při přeměnách společností	77		
5.	Vypořádání rozdílů z přeměn společností	78		
6.	Rozdíly z ocenění při přeměnách společností	79		
A. III.	Rezervní fondy, nedělitelný fond a ostatní fondy ze zisku (ř. 81+82)	80	<b>8 523</b>	<b>8 513</b>
A. III. 1.	Zákonný rezervní fond / Nedělitelný fond	81	<b>8 523</b>	<b>8 513</b>
2.	Statutární a ostatní fondy	82		
A. IV.	Výsledek hospodaření minulých let (ř. 84 + 86)	83	<b>10 603</b>	<b>10 506</b>
A. IV. 1.	Nerozdělený zisk minulých let	84	<b>10 694</b>	<b>10 506</b>
2.	Neuhrazená ztráta minulých let	85		
3.	Jiný výsledek hospodaření minulých let	86	<b>-91</b>	
A. V.	Výsledek hosp. běžného úč. období +/- (ř. 01-(69+73+80+83+88+121))	87	<b>425</b>	<b>197</b>
B.	Cizí zdroje (ř. 89 + 94 + 105 + 117)	88	<b>33 862</b>	<b>5 662</b>
B. I.	Rezervy (ř. 90 až 93)	89	<b>0</b>	<b>0</b>
B. I. 1.	Rezervy podle zvláštních právních předpisů	90		
2.	Rezerva na důchody a podobné závazky	91		
3.	Rezerva na daň z příjmů	92		
4.	Ostatní rezervy	93		
B. II.	Dlouhodobé závazky (ř. 95 až 104)	94	<b>0</b>	<b>0</b>
B. II. 1.	Závazky z obchodních vztahů	95		
2.	Závazky – ovládaná nebo ovládající osoba	96		
3.	Závazky – podstatný vliv	97		
4.	Závazky ke společníkům, členům družstva a k účastníkům sdružení	98		
5.	Dlouhodobé přijaté zálohy	99		
6.	Vydané dluhopisy	100		
7.	Dlouhodobé směnky k úhradě	101		
8.	Dohadné účty pasivní	102		
9.	Jiné závazky	103		
10.	Odložený daňový závazek	104		



Označení a	Pasiva b	Řádek c	Běžné účetní období 5	Minulé účetní období 6
B. III.	Krátkodobé závazky (ř. 106 až 116)	105	3 862	5 662
B. III. 1.	Závazky z obchodních vztahů	106	349	2 348
2.	Závazky – ovládaná nebo ovládající osoba	107		
3.	Závazky – podstatný vliv	108		
4.	Závazky ke společníkům, členům družstva a k účastníkům sdružení	109		
5.	Závazky k zaměstnancům	110	974	1 040
6.	Závazky ze sociálního zabezpečení a zdravotního pojištění	111	565	626
7.	Stát – daňové závazky a dotace	112	574	371
8.	Krátkodobé přijaté zálohy	113	829	815
9.	Vydané dluhopisy	114		
10.	Dohadné účty pasivní	115	571	462
11.	Jiné závazky	116		
B. IV.	Bankovní úvěry a výpomoci (ř. 118 až 120)	117	30 000	0
B. IV. 1.	Bankovní úvěry dlouhodobé	118	26 666	0
2.	Krátkodobé bankovní úvěry	119	3 334	
3.	Krátkodobé finanční výpomoci	120		
C. I.	Časové rozlišení (ř. 122 + 123)	121	202	317
C. I. 1.	Výdaje příštích období	122	202	317
2.	Výnosy příštích období	123		

Právní forma účetní jednotky:

**akciová společnost**

Předmět podnikání účetní jednotky:

**pohřebnictví a služby s tím související**

Sestaveno dne:

**6. 3. 2015**

Podpisový záznam:

**Mgr. Michal Tomášek**

ředitel společnosti

**Marek Janíček**

předseda představenstva

**Mgr. Lubora Bednaříková**

místopředsedkyně představenstva



## Výkaz zisku a ztráty (v celých tisících Kč)

Obchodní firma nebo jiný název účetní jednotky:

**Pohřební a hřbitovní služby města Brna, a.s.**

Ke dni:

**31. 12. 2014**

Sídlo, bydliště nebo místo podnikání účetní jednotky:

**Koliště 7, 602 00 Brno.**Zpracováno v souladu s vyhláškou č. 500/2002 Sb.,  
ve znění pozdějších předpisů.

IČ:

**60713330**

Označení a	Text b	Řádek c	Skutečnost v účetním období	
			sledovaném 1	minulém 2
I.	Tržby za prodej zboží	1		
A.	Náklady vynaložené na prodané zboží	2		
+	Obchodní marže (ř. 01 - 02)	3	<b>0</b>	<b>0</b>
II.	Výkony (ř. 05 + 06 + 07)	4	<b>42 022</b>	<b>42 723</b>
II. 1.	Tržby za prodej vlastních výrobků a služeb	5	<b>42 028</b>	<b>42 627</b>
2.	Změna stavu zásob vlastní činnosti	6	<b>-12</b>	<b>-17</b>
3.	Aktivace	7	<b>6</b>	<b>113</b>
B.	Výkonová spotřeba (ř. 09 + 10)	8	<b>19 844</b>	<b>20 097</b>
B. 1.	Spotřeba materiálu a energie	9	<b>10 929</b>	<b>11 572</b>
2.	Služby	10	<b>8 915</b>	<b>8 525</b>
+	Přidaná hodnota (ř. 03 + 04 - 08)	11	<b>22 178</b>	<b>22 626</b>
C	Osobní náklady	12	<b>17 815</b>	<b>18 959</b>
C. 1.	Mzdové náklady	13	<b>12 236</b>	<b>12 943</b>
C. 2.	Odměny členům orgánů společnosti a družstva	14	<b>792</b>	<b>790</b>
C. 3.	Náklady na sociální zabezpečení a zdravotní pojištění	15	<b>4 369</b>	<b>4 663</b>
C. 4.	Sociální náklady	16	<b>418</b>	<b>563</b>
D.	Daně a poplatky	17	<b>-27</b>	<b>139</b>
E.	Odpisy dlouhodobého nehmotného a hmotného majetku	18	<b>2 798</b>	<b>2 487</b>
III.	Tržby z prodeje dlouhodobého majetku a materiálu (ř. 20 + 21)	19	<b>670</b>	<b>0</b>
III. 1.	Tržby z prodeje dlouhodobého majetku	20	<b>670</b>	<b>0</b>
2.	Tržby z prodeje materiálu	21		
F.	Zůstatková cena prodaného dl. majetku a materiálu (ř. 23 + 24)	22	<b>565</b>	<b>0</b>
F. 1.	Zůstatková cena prodaného dlouhodobého majetku	23	<b>565</b>	<b>0</b>
F. 2.	Prodaný materiál	24		
G.	Změna stavu rezerv a opr. pol. v prov. oblasti a kompl. nákladů příštích obd.	25	<b>-237</b>	<b>35</b>
IV.	Ostatní provozní výnosy	26	<b>232</b>	<b>203</b>
H.	Ostatní provozní náklady	27	<b>855</b>	<b>652</b>
V.	Převod provozních výnosů	28		
I.	Převod provozních nákladů	29		
*	Provozní výsledek hospodaření (ř. 11-12-17-18+19-22-25+26-27+(-28)-(-29))	30	<b>1 311</b>	<b>557</b>

Označení a	Text b	Řádek c	Skutečnost v účetním období	
			sledovaném 1	minulém 2
VI.	Tržby z prodeje cenných papírů a podílů	31		
J.	Prodané cenné papíry a podíly	32		
VII.	Výnosy z dlouhodobého finančního majetku (ř. 34 + 35 + 36)	33	0	0
VII. 1.	Výnosy z podílů v ovl. os. a v účetních jedn. pod podstatným vlivem	34		
VII. 2.	Výnosy z ostatních dlouhodobých cenných papírů a podílů	35		
VII. 3.	Výnosy z ostatního dlouhodobého finančního majetku	36		
VIII.	Výnosy z krátkodobého finančního majetku	37		
K.	Náklady z finančního majetku	38		
IX.	Výnosy z přecenění cenných papírů a derivátů	39		
L.	Náklady z přecenění cenných papírů a derivátů	40		
M.	Změna stavu rezerv a opravných položek ve finanční oblasti	41		
X.	Výnosové úroky	42	34	84
N.	Nákladové úroky	43	342	
XI.	Ostatní finanční výnosy	44	-13	-10
O.	Ostatní finanční náklady	45	362	357
XII.	Převod finančních výnosů	46		
P.	Převod finančních nákladů	47		
*	Finanční výsledek hosp. (ř. 31-32+33+37-38+39-40-41+42-43+44-45-(46)+(47))	48	-683	-283
Q.	Daň z příjmů za běžnou činnost (ř. 50 + 51)	49	203	77
Q. 1.	-splatná	50	203	77
Q. 2.	-odložená	51		
**	Výsledek hospodaření za běžnou činnost (ř. 30 + 48 - 49)	52	425	197
XIII.	Mimořádné výnosy	53		
R.	Mimořádné náklady	54		
S.	Daň z příjmů z mimořádné činnosti (ř. 56 + 57)	55	0	0
S. 1.	-splatná	56		
S. 2.	-odložená	57		
*	Mimořádný výsledek hospodaření (ř. 53 - 54 - 55)	58	0	0
T.	Převod podílu na výsledku hospodaření společníkům (+/-)	59		
***	Výsledek hospodaření za účetní období (+/-) (ř. 52 + 58 - 59)	60	425	197
****	Výsledek hospodaření před zdaněním (+/-) (ř. 30 + 48 + 53 - 54)	61	628	274

Právní forma účetní jednotky:

**akciová společnost**

Předmět podnikání účetní jednotky:

**pohřebnictví a služby s tím související**

Sestaveno dne:

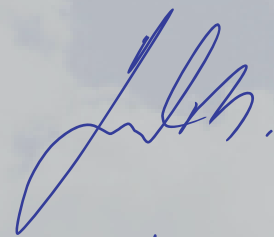
**6. 3. 2015**

Podpisový záznam:

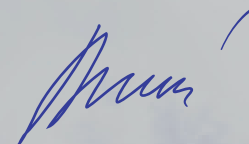
**Mgr. Michal Tomášek**  
ředitel společnosti



**Marek Janíček**  
předseda představenstva



**Mgr. Lubora Bednaříková**  
místopředsedkyně představenstva



## Příloha k účetní závěrce (sestavené ke dni 31. 12. 2014)

### I. Obecné údaje

Firma:

**Pohřební a hřbitovní služby města Brna, a. s.**

Sídlo:

**Koliště 7, 602 00 Brno**

IČ:

**60713330**

Právní forma:

**akciová společnost**

Akcionáři:

**statutární město Brno – 100 %**

Předmět podnikání:

**provozování pohřební služby**

**provozování krematoria**

**výroba, obchod a služby**

### Organizační struktura

Společnost je členěna na tři provozně provázaná střediska, která podléhají jednotnému vedení. Jsou to:

**obstarávání pohřbů,**

**krematorium,**

**doprava a sklady.**



Základní kapitál k 31. 12. 2014:

**65 432 000 Kč**

Základní kapitál je tvořen 1 ks kmenové akcie na jméno v listinné podobě ve jmenovité hodnotě 65 432 000 Kč.

Datum vzniku společnosti:

**1. 8. 1994**

### Ostatní skutečnosti

Společnost je založena statutárním městem Brnem, které má 100% účast na základním kapitálu. Účetní jednotka neuzavřela ovládací smlouvy ani smlouvy o převodech zisku.

Okamžik sestavení účetní závěrky:

**6. 3. 2015**

Účetní období:

**1. 1. 2014 – 31. 12. 2014**

### I. Orgány společnosti

S účinností od **2. 12. 2014** došlo ke **jmenování nového statutárního orgánu a dozorčí rady** akciové společnosti.

## Představenstvo

Předseda představenstva:

**Jiří Novotný** – zánik členství dne 1. 12. 2014

**Marek Janíček** – vznik členství dne 2. 12. 2014

Místopředseda představenstva:

**Ing. Stanislav Michalík** – zánik členství dne 1. 12. 2014

**Mgr. Lubora Bednaříková** – vznik členství dne 2. 12. 2014

Člen představenstva:

**Mgr. Zdeňka Tůmová** – zánik členství dne 1. 12. 2014

**Mgr. Monika Doležalová** – vznik členství dne 2. 12. 2014

## Dozorčí rada

Předseda:

**MUDr. Josef Drbal** – zánik členství dne 1. 12. 2014

**Ing. arch. Petr Bořecký** – vznik členství dne 2. 12. 2014

Místopředseda:

**Jiří Zorník** – zánik členství dne 1. 12. 2014

**PhDr. Karla Hofmannová** – vznik členství dne 2. 12. 2014

Člen:

**Jarmila Kouřilová** – zánik členství dne 1. 12. 2014

**Mgr. Zdeňka Dubová** – vznik členství dne 2. 12. 2014

## Majetkové účasti

Účetní jednotka nemá žádnou majetkovou účast na základním kapitálu jiných účetních jednotek.

## Údaje o zaměstnancích

Zaměstnanci celkem osob:

**38** – celkem

**5** – řídicí pracovníci

Mzdové náklady v tis. Kč

**12 236** – celkem

**2 533** – řídicí pracovníci

Sociální zabezpečení v tis. Kč

**4 369** – celkem

**861** – řídicí pracovníci

Ostatní sociální náklady v tis. Kč

**418** – celkem

Za období od 1. 1. 2014 do 31. 12. 2014 orgány společnosti obdržely tyto peněžité odměny:

Představenstvo a. s.

**432 tis. Kč**

Dozorčí rada a. s.

**360 tis. Kč**

Členům představenstva, členům dozorčí rady ani bývalým členům orgánů společnosti nebyla poskytnuta žádná forma jiného peněžního nebo nepeněžního plnění. Zároveň nebyly poskytnuty výše uvedeným osobám žádné půjčky nebo úvěry.



## II. Informace o účetních metodách a obecných účetních zásadách

Účetní jednotka v průběhu účetního období nezměnila postupy účtování, odepisování a oceňování majetku a závazků.

### A) Oceňování nakoupených zásob

Společnost při vedení účetnictví postupuje v souladu se zákonem o účetnictví. Pro ocenění zásob je používáno pořizovacích cen a zásoby stejného druhu jsou oceněny váženým aritmetickým průměrem, který se počítá minimálně 1x za měsíc. Materiál je veden na skladě od okamžiku přijetí až do výdeje ze skladu do spotřeby. Do spotřeby, tj. na vrub nákladů, se účtuje skutečná spotřeba na výkony v souladu s organizací tohoto procesu v podniku.

Do pořizovací ceny jsou dále zahrnuty zejména: přepravné, pojistné související s dodávkou, u dobírek poštovné, případně další náklady související s pořízením. Jednotlivé druhy materiálu jsou vedeny na skladových kartách s využitím výpočetní techniky.

### B) Oceňování zásob vytvořených ve vlastní režii

Zásoby ve vlastní režii tvoří nedokončená výroba.



Nedokončená výroba je v souladu s účetními předpisy oceněna v úrovni přímých nákladů.

### C) Oceňování dlouhodobého majetku

Dlouhodobý hmotný a nehmotný majetek se oceňuje pořizovacími cenami včetně nákladů souvisejících přímo s pořízením majetku (doprava, clo apod.).

Ve vlastní režii společnost dlouhodobý majetek nepořizovala. Majetek nabytý vkladem je oceněn znaleckým posudkem. Pro daňové účely účetní jednotka postupuje v souladu s §30 zákona 586/92 Sb., o daních z příjmů.

### D) Opravné položky

V účetním období byly vytvořeny a čerpány níže uvedené opravné položky k pohledávkám. Opravné položky k pohledávkám jsou vytvořeny ve výši odhadnutých rizik vyplývajících nesplacením pohledávek.

PZ opravných položek	<b>1 095 tis. Kč</b>
Čerpání opravných položek	<b>424 tis. Kč</b>
Tvorba opravných položek	<b>165 tis. Kč</b>
KZ opravných položek	<b>836 tis. Kč</b>

Účetní jednotka eviduje pohledávku za Union bankou, a.s., na kterou byl v roce 2003 prohlášen konkurs. Účetní jednotka u tohoto peněžního ústavu uložila finanční prostředky na termínovaný vklad. V roce 2004 byla účetní jednotce vyplacena částka 195 tis. Kč, v roce 2010 byla uhrazena část pohledávky ve výši 97 624 Kč. O tuto částku byla snížena vytvořená 100% opravná položka. Konkurs nebyl ukončen.

### E) Odpisový plán

Odpisový plán sestavuje účetní jednotka s přihlédnutím k době použitelnosti jednotlivého majetku pro potřeby své činnosti. Začátek odpisování majetku je stanoven na následující měsíc po zařazení dlouhodobého majetku nebo jeho technického zhodnocení do užívání. Zařazení do užívání se provádí dle platných předpisů. Drobný hmotný majetek je interní směrnicí až do hranice 40 tis. Kč považován za zásoby a takto je o něm i účtováno. Drobný nehmotný majetek je interní směrnicí až do hranice 60 tis. Kč, v jednotlivém případě považován za služby a takto je o něm i účtováno.



### F) Kursy

Účetní jednotka eviduje valuty ve valutových pokladnách, pro potřeby vybavení svých pracovníků na zahraniční pracovní cesty (svozy a převozy zesnulých do nebo ze zahraničí). Ocenění je prováděno pevným ročním kursem ČNB. K 31. 12. 2014 jsou valuty přepočteny platným kursem ČNB k tomuto datu. Účetní jednotka neeviduje jiný cizoměnový majetek ani závazky.

### G) Rezervy

V roce 2014 nebylo o rezervách účtováno.



## III. Doplnující informace k rozvaze a výkazu zisků a ztrát

### I. Dlouhodobý majetek

K 31. 12. 2014 účetní jednotka eviduje následující majetek v tis. Kč:

	Pořizovací cena	Oprávký	Zůstatková cena
Software	830	716	114
Nemovitý majetek	94 649	10 595	84 054
Movitý majetek	11 839	10 422	1 417
Pozemky	16 545	0	16 545
Umělecké předměty	20	0	20

#### Přírůstky a úbytky dlouhodobého majetku v účetním období:

##### A) Pozemky

##### B) Stavby

V roce 2014 byla dokončena výstavba komerčního a hospodářského pavilonu krematoria spojená s rekonstrukcí stávající budovy krematoria, parkoviště, dvora, chodníků a příjezdu. Celková hodnota stavby včetně souvisejících nákladů je 39 738 tis. Kč.

V roce 2014 byly prodány tři chaty v rekreační oblasti Podlesí – prodejní cena 670 tis. Kč.

##### C) Ostatní majetek

Byla pořízena informační vitrína v hodnotě 55 tis. Kč, která je umístěna u vstupu do areálu krematoria.

##### D) Ostatní informace o dlouhodobém majetku

Účetní jednotka nepoživovala žádný majetek formou pronájmu.

V operativní evidenci je evidován majetek v pořizovací ceně 3 533 tis. Kč.

Žádný majetek účetní jednotky není zatížen zástavním právem ani věcným břemenem.

## 2. Pohledávky

#### A) Krátkodobé celkem

**3 062 tis. Kč**

z toho: obchodního styku	917 tis. Kč
pohledávky daňové	1 013 tis. Kč
zálohy	424 tis. Kč
dohadné účty aktivní	23 tis. Kč
ostatní pohledávky	685 tis. Kč

#### B) Pohledávky po splatnosti (brutto) celkem 278 tis. Kč

z toho: po splatnosti do 30 dní	27 tis. Kč
po splatnosti od 31 do 90 dní	17 tis. Kč
po splatnosti od 91 do 180 dní	3 tis. Kč
po splatnosti od 181 do 360 dní	78 tis. Kč
po splatnosti nad 360 dní	153 tis. Kč

Pohledávky k podnikům ve skupině ani pohledávky kryté zástavním právem nebo jiným jištěním účetní jednotka nemá.

## 3. Vlastní kapitál

Hospodářský výsledek za období od 1. 1. 2013 do 31. 12. 2013, zisk ve výši 197 tis. Kč byl ve výši 10 tis. převeden do rezervního fondu a 187 tis. bylo převedeno na účet nerozděleného zisku.

Výše rezervního fondu činí k 31. 12. 2014 8 523 tis. Kč. Výše vlastního kapitálu k 31. 12. 2014 je 84 983 tis. Kč a jeho struktura je zřejmá z rozvahy.

## 4. Závazky

#### Celkem

**3 862 tis. Kč**

Krátkodobé: z obchodního styku	349 tis. Kč
k zaměstnancům	974 tis. Kč
k soc. zabezpečení a zdr. pojištění	565 tis. Kč
daňové	574 tis. Kč
přijaté zálohy	829 tis. Kč
dohadné účty pasivní	571 tis. Kč

Všechny krátkodobé závazky za rok 2014 jsou ve lhůtě splatnosti do 90 dnů.

Dlouhodobé závazky společnost nemá.

Společnost nemá nedoplatky na daních a na veřejném pojištění.

## 5. Bankovní úvěry

Společnost v roce 2014 čerpala úvěr na výstavbu nových pavilonů krematoria a rekonstrukci stávající



budovy krematoria.

Celková výše úvěru je 30 000 tis. Kč. Úvěr je splácen od 1. 1. 2015 a bude splacen 31. 12. 2023.

<b>Celkem bankovní úvěry</b>	<b>30 000 tis. Kč</b>
bankovní úvěry dlouhodobé	26 666 tis. Kč
bankovní úvěry krátkodobé	3 334 tis. Kč

## 6. Odměna auditorské společnosti

Účetní jednotka v období od 1. 1. 2014 do 31. 12. 2014 vynaložila na auditorské služby částku ve výši 92 tis. Kč za závěrečné ověření účetní závěrky roku 2013.

## 7. Výnosy

Tržby z pohřební a hřbitovní činnosti	<b>36 699 tis. Kč</b>
Tržby za nájem	<b>2 510 tis. Kč</b>
Tržby za nájem – výklenky	<b>474 tis. Kč</b>
Tržby za svázky	<b>2 230 tis. Kč</b>
Tržby z rekreačních středisek	<b>30 tis. Kč</b>
Ostatní tržby	<b>85 tis. Kč</b>
<b>Celkem</b>	<b>42 028 tis. Kč</b>



Právní forma účetní jednotky:

**akciová společnost**

Předmět podnikání účetní jednotky:

**pohřebnictví a služby s tím související**

Sestaveno dne:

**6. 3. 2015**

Podpisový záznam:

**Mgr. Michal Tomášek**

ředitel společnosti

**Marek Janíček**

předseda představenstva

**Mgr. Lubora Bednaříková**

místopředsedkyně představenstva

## Zpráva o vztazích mezi ovládající a ovládanou osobou za rok 2014

Zpráva o vztazích mezi ovládající a ovládanou osobou a o vztazích mezi ovládanou osobou a ostatními osobami ovládanými stejnou ovládající osobou za rok 2014 (dále jen „Zpráva o vztazích“) ve smyslu § 82 a násl. zákona č. 90/2012 Sb., o obchodních společnostech a družstvech (dále jen „Zákon o obchodních korporacích“).

Ovládající osoba:

### Statutární město Brno

IČ: 44992785, Dominikánské náměstí 1, 601 67 Brno

Ovládaná osoba sestavující zprávu:

### Pohřební a hřbitovní služby města Brna, a.s.

IČ: 60713330, Koliště 7, 602 00 Brno

Ostatní ovládané osoby:

- <sup>1)</sup> Teplárny Brno, a.s., IČ: 46347534, Brno, Lesná, Okružní 25, PSČ 63800
- <sup>2)</sup> SAKO Brno, a.s., IČ: 60713470, Brno, Jedovnická 2, PSČ 62800
- <sup>3)</sup> MOP BRNO, spol. s r.o., IČ: 48910546, Brno - Kohoutovice, Žebětínská 821/70, PSČ 62300
- <sup>4)</sup> Lesy města Brna, a.s., IČ: 60713356, Kuřim, Křížkovského 247, PSČ 66434
- <sup>5)</sup> Správa nemovitostí městské části Brno-střed, příspěvková organizace, IČ: 29200628, Brno, Brno - město, Dominikánská 2, PSČ 60169
- <sup>6)</sup> Dopravní podnik města Brna, a.s., IČ: 25508881, Brno, Hlinky 151, okres Brno-město, PSČ 65646
- <sup>7)</sup> Technické sítě Brno, akciová společnost, IČ: 25512285, Brno, Barvířská 5, okres Brno-město, PSČ 60200
- <sup>8)</sup> Polárka o.p.s. v likvidaci, IČ: 25556967, Brno, Tučkova 34, okres Brno-město, PSČ 60200
- <sup>9)</sup> Nadační fond - občané Brnu střed v likvidaci, IČ: 44991720, Brno, Dominikánská 2, okres Brno-město, PSČ 60169
- <sup>10)</sup> DROM, romské středisko, IČ: 70892181, Brno, Bratislavská 41, okres Brno-město, PSČ 60200
- <sup>11)</sup> Mateřská škola, Brno, Labská 7, příspěvková organizace, IČ: 49466011, Brno, Starý Lískovec, Labská 7/268, okres Brno-město, PSČ 62500
- <sup>12)</sup> Domov mládeže JUVENTUS a Zařízení školního stravování, Brno, Stamicova 11, příspěvková organizace, IČ: 00638021, Brno, Stamicova 11, okres Brno-město
- <sup>13)</sup> Základní škola Brno, Antonínská 3, příspěvková organizace, IČ: 48512711, Brno, Antonínská 3/550, okres Brno-město, PSČ 60200
- <sup>14)</sup> Základní škola a mateřská škola, Brno, Horníkova 1, příspěvková organizace, IČ: 48512575, Brno, Líšeň, Horníkova 1, okres Brno-město, PSČ 62800
- <sup>15)</sup> Základní škola, Brno, Masarova 11, příspěvková organizace, IČ: 44994044, Brno, Líšeň, Masarova 11, okres Brno-město, PSČ 62800
- <sup>16)</sup> Mateřská škola, Brno, Synkova 24, příspěvková organizace, IČ: 49466828, Brno, Synkova 24, okres Brno-město, PSČ 62800
- <sup>17)</sup> Mateřská škola, Brno, Hochmanova 25, příspěvková organizace, IČ: 49466755, Brno, Hochmanova 25, okres Brno-město, PSČ 62800
- <sup>18)</sup> Mateřská škola, Brno, Puchýřova 13a, příspěvková organizace, IČ: 49467395, Brno, Puchýřova 13a, okres Brno-město, PSČ 62800
- <sup>19)</sup> Mateřská škola SLUNÍČKO, Brno, Strnadova 13, příspěvková organizace, IČ: 49466780, Brno, Strnadova 13, okres Brno-město, PSČ 62800
- <sup>20)</sup> Základní škola Brno, Hudcova 35, příspěvková organizace, IČ: 62156888, Brno, Hudcova 81/35, okres Brno-město, PSČ 62100
- <sup>21)</sup> Školní jídelna, Brno, Masarova 11, příspěvková organizace, IČ: 49466895, Brno, Líšeň, Masarova 11, okres Brno-město, PSČ 62800 22)
- <sup>22)</sup> Mateřská škola, Brno, Oderská 2, příspěvková organizace, IČ: 70435952, Brno, Starý Lískovec, Oderská 2/261, okres Brno-město, PSČ 62500
- <sup>23)</sup> Mateřská škola Brno, Nádvoří 3, příspěvková organizace, IČ: 64328368, Brno, Nádvoří 3/704, okres Brno-město, PSČ 60300
- <sup>24)</sup> Mateřská škola ZDISLAVA, Brno, Pellicova 4, příspěvková organizace, IČ: 64328325, Brno, Pellicova 4/21, okres Brno-město, PSČ 60200
- <sup>25)</sup> Základní škola Brno, Úvoz 55, příspěvková organizace, IČ: 48512699, Brno, Úvoz 55/423, okres Brno-město, PSČ 60200
- <sup>26)</sup> Základní škola Brno, nám. Míru 3, příspěvková organizace, IČ: 48512648, Brno, nám. Míru 3/375, okres Brno-město, PSČ 60200
- <sup>27)</sup> Mateřská škola POD ŠPILBERKEM, Brno, Údolní 9a, příspěvková organizace, IČ: 64328457, Brno, Údolní 9a/254, okres Brno-město, PSČ 60200
- <sup>28)</sup> Domov pro seniory Okružní, příspěvková organizace, IČ: 70887250, Brno, Lesná, Okružní 832/29, okres Brno-město, PSČ 63800
- <sup>29)</sup> Mateřská škola Brno, Údolní 68, příspěvková organizace, IČ: 70285748, Brno, Údolní 68/155, okres Brno-město, PSČ 60200
- <sup>30)</sup> Základní škola Brno, Bakalovo nábřeží 8, příspěvková organizace, IČ: 48512681, Brno, Bakalovo nábřeží 8/8, okres Brno-město, PSČ 63900
- <sup>31)</sup> Mateřská škola Brno, Vinařská 4, příspěvková organizace, IČ: 60555955, Brno, Vinařská 4, okres Brno-město, PSČ 60300
- <sup>32)</sup> Mateřská škola Brno, Vídeňská 39a, příspěvková organizace, IČ: 64328431, Brno, Vídeňská 39a/253, okres Brno-město, PSČ 63900
- <sup>33)</sup> Mateřská škola "Na kopečku u zvonečku", Brno, Horní 17, příspěvková organizace, IČ: 60555947, Brno, Horní 17/779, okres Brno-město, PSČ 63900
- <sup>34)</sup> Mateřská škola Brno, Úvoz 57, příspěvková organizace, IČ: 64328341, Brno, Úvoz 424/57, okres Brno-město, PSČ 60200
- <sup>35)</sup> Mateřská škola Brno, Kamenná 21, příspěvková organizace, IČ: 64328422, Brno, Kamenná 21/195, okres Brno-město, PSČ 63900
- <sup>36)</sup> Základní škola a mateřská škola Brno, Křenová 21, příspěvková organizace, IČ: 48512664, Brno, Křenová 21/99, okres Brno-město, PSČ 60200
- <sup>37)</sup> Základní škola Brno, Hroznová 1, příspěvková organizace, IČ: 48512672, Brno, Hroznová 1/65, okres Brno-město, PSČ 60300
- <sup>38)</sup> Mateřská škola Brno, Křenová 76a, příspěvková organizace, IČ: 70888027, Brno, Křenová 76a/300, okres Brno-město, PSČ 60200
- <sup>39)</sup> Základní škola a mateřská škola Brno, Husova 17, příspěvková organizace, IČ: 60556188, Brno, Husova 17/219, okres Brno-město, PSČ 60200
- <sup>40)</sup> Mateřská škola Brno, Tučkova 36, příspěvková organizace, IČ: 70887951, Brno, Tučkova 36/923, okres Brno-město, PSČ 60200
- <sup>41)</sup> Mateřská škola Brno, Všetickova 19, příspěvková organizace, IČ: 70285730, Brno, Všetickova 19/626, okres Brno-město, PSČ 60200
- <sup>42)</sup> Základní škola a mateřská škola Brno, nám. 28. října 22, příspěvková organizace, IČ: 48512702, Brno, nám. 28. října 22 č.p. 1902, okres Brno-město, PSČ 60200
- <sup>43)</sup> Školní jídelna Brno, Úvoz 55, příspěvková organizace, IČ: 62157566, Brno, Úvoz 55/423, okres Brno-město, PSČ 60200
- <sup>44)</sup> Základní škola Brno, Měšťanská 21, příspěvková organizace, IČ: 70944776, Brno, Měšťanská 21, okres Brno-město, PSČ 62000
- <sup>45)</sup> KORDIS JMK, spol. s r.o., IČ: 26298465, Brno, Nové sady č.946/30, PSČ 60200

- <sup>46)</sup> **Mateřská škola Brno**, Klášterského 14, příspěvková organizace, IČ: 75024411, Brno, Brno-jih, Klášterského 14/100, PSČ 61700
- <sup>47)</sup> **Mateřská škola Brno**, Tišnovská 169, příspěvková organizace, IČ: 70994200, Brno, Tišnovská 169/1791, PSČ 61400
- <sup>48)</sup> **Mateřská škola Brno**, Kohoutova 6, příspěvková organizace, IČ: 70994081, Brno, Kohoutova 6/1513, PSČ 61300
- <sup>49)</sup> **Mateřská škola Brno**, Uzbecká 30, příspěvková organizace, IČ: 75001578, Brno, Uzbecká 569/30, PSČ 62500
- <sup>50)</sup> **Mateřská škola Brno**, Hudcova 435/47, příspěvková organizace, IČ: 75031957, Brno, Hudcova 435/47, PSČ 62100
- <sup>51)</sup> **Základní škola Brno**, Arménská 21, příspěvková organizace, IČ: 49466241, Brno, Arménská 573/21, PSČ 62500
- <sup>52)</sup> **Základní škola Brno**, Vedlejší 10, příspěvková organizace, IČ: 60555823, Brno, Vedlejší 655/10, PSČ 62500
- <sup>53)</sup> **Základní škola**, Brno, Mutěnická 23, příspěvková organizace, IČ: 60556102, Brno, Brno - Vinohrady, Mutěnická 4164/23, PSČ 62800
- <sup>54)</sup> **STAREZ - SPORT**, a.s., IČ: 26932211, Brno, Porážka 2, PSČ 60200
- <sup>55)</sup> **Mateřská škola Sluníčko**, Brno, Štouračova 23, příspěvková organizace, IČ: 75077434, Brno, Brno - Bystrc, Štouračova 1249/23, PSČ 63500
- <sup>56)</sup> **Mateřská škola Brno**, Černopolní 3a, příspěvková organizace, IČ: 64328481, Brno, Černopolní 3a, PSČ 61300
- <sup>57)</sup> **Úrazová nemocnice v Brně**, IČ: 00209813, Brno, Ponávka 6, PSČ 60200
- <sup>58)</sup> **Waldorfská základní škola a mateřská škola Brno**, Plovdivská 8, příspěvková organizace, IČ: 75156237, Brno, Žabovřesky, Plovdivská 8, PSČ 61600
- <sup>59)</sup> **Správa hřbitovů města Brna**, příspěvková organizace, IČ: 62161598, Brno, Brno-střed, Vídeňská 96, okres Brno-město, PSČ 63900
- <sup>60)</sup> **Brněnské vodárny a kanalizace**, a.s., IČ: 46347275, Brno, Hybešova 254/16, PSČ 65733
- <sup>61)</sup> **Technologický Park Brno**, a.s., IČ: 48532215, Brno, Technická 15, PSČ 61600
- <sup>62)</sup> **BRNO PARKING**, a.s., IČ: 26967413, Brno, Heršpická 813/5, PSČ 63900
- <sup>63)</sup> **Brněnské komunikace**, a.s., IČ: 60733098, Brno, Renneská třída 1a, PSČ 657 68
- <sup>64)</sup> **Zoologická zahrada města Brna**, příspěvková organizace, IČ: 00101451, Brno, U zoologické zahrady 46, okres Brno-město, PSČ 635 00
- <sup>65)</sup> **Veřejná zeleň města Brna**, příspěvková organizace, IČ: 62161521, Brno, Kounicova 1013/16a, PSČ 602 00
- <sup>66)</sup> **Sdružení zdravotnických zařízení II Brno**, příspěvková organizace, IČ: 00344648, Brno, Zahradníkova 2/8, okres Brno-město
- <sup>67)</sup> **Národní divadlo Brno**, příspěvková organizace, IČ: 00094820, Brno, Dvořákova 11, okres Brno-město, PSČ 657 70
- <sup>68)</sup> **Nemocnice Milosrdných bratří**, příspěvková organizace, IČ: 48512478, Brno, Polní č. 3, okres Brno-město
- <sup>69)</sup> **Muzeum města Brna**, příspěvková organizace, IČ: 00101427, Brno, Brno-střed, Špilberk 1, PSČ 662 24
- <sup>70)</sup> **Městské divadlo Brno**, příspěvková organizace, IČ: 00101397, Brno, Lidická 16, okres Brno-město, PSČ 602 00
- <sup>71)</sup> **Mateřská škola internátní Brno**, Veslařská 256, příspěvková organizace, IČ: 75007843, Brno, Veslařská 256, PSČ 637 00
- <sup>72)</sup> **Mateřská škola Brno**, Štolcova 51, příspěvková organizace, IČ: 75003902, Brno, Štolcova 51, PSČ 618 00
- <sup>73)</sup> **Lázně města Brna**, příspěvková organizace, IČ: 00836222, Brno, Rabínova 12, okres Brno-město
- <sup>74)</sup> **Knihovna Jiřího Mahena v Brně**, příspěvková organizace, IČ: 00101494, Brno, Kobližná 4, okres Brno-město, PSČ 601 50
- <sup>75)</sup> **Hvězdárna a planetárium Brno**, příspěvková organizace, IČ: 00101443, Brno, Kraví Hora 2, okres Brno-město, PSČ 616 00
- <sup>76)</sup> **Filharmonie Brno**, příspěvková organizace, IČ: 00094897, Brno, Komenského nám. 534/8, okres Brno-město, PSČ 602 00
- <sup>77)</sup> **Dům umění města Brna**, příspěvková organizace, IČ: 00101486, Brno, Malinovského nám. 2, okres Brno-město, PSČ 602 00
- <sup>78)</sup> **Domov pro seniory Vychodilova**, příspěvková organizace, IČ: 70887276, Brno, Žabovřesky, Vychodilova 3077/20, okres Brno-město, PSČ 616 00
- <sup>79)</sup> **Domov pro seniory Věstonická**, příspěvková organizace, IČ: 70887292, Brno, Věstonická 4304/1, okres Brno-město, PSČ 628 00
- <sup>80)</sup> **Domov pro seniory Podpěrova**, příspěvková organizace, IČ: 70887233, Brno, Medlánky, Podpěrova 501/4, PSČ 621 00
- <sup>81)</sup> **Domov pro seniory Nopova**, příspěvková organizace, IČ: 70887314, Brno, Nopova 128/96, okres Brno-město, PSČ 615 00
- <sup>82)</sup> **Domov pro seniory Mikuláškovo nám.**, příspěvková organizace, IČ: 71155988, Brno, Starý Lískovec, Mikuláškovo nám. 706/20, PSČ 625 00
- <sup>83)</sup> **Domov pro seniory Kosmonautů**, příspěvková organizace, IČ: 70887209, Brno, Starý Lískovec, ulice Kosmonautů 548/21, PSČ 625 00
- <sup>84)</sup> **Domov pro seniory Koniklecová**, příspěvková organizace, IČ: 70887047, Brno, Koniklecová 442/1, okres Brno-město, PSČ 634 00
- <sup>85)</sup> **Domov pro seniory Kociánka**, příspěvková organizace, IČ: 70887284, Brno, Kociánka 1/8, okres Brno-město, PSČ 612 00
- <sup>86)</sup> **Domov pro seniory Holásecká**, příspěvková organizace, IČ: 75145189, Brno, Brno - Tuřany, Holásecká 864/33, PSČ 620 00
- <sup>87)</sup> **Domov pro seniory Foltýnova**, příspěvková organizace, IČ: 70887055, Brno, Bystrc, Foltýnova 1008/21, okres Brno-město, PSČ 635 00
- <sup>88)</sup> **Domov mládeže JUVENTUS a Zařízení školního stravování**, Brno, Stamicova 11, příspěvková organizace, IČ: 00638021, Brno, Stamicova 11, okres Brno-město
- <sup>89)</sup> **Dětské centrum Brno**, příspěvková organizace, IČ: 48512486, Brno, Hlinky 132/136, okres Brno-město
- <sup>90)</sup> **Centrum sociálních služeb**, příspěvková organizace, IČ: 70887039, Brno, Žabovřesky, Tábora 2298/22, okres Brno-město, PSČ 616 00
- <sup>91)</sup> **Centrum experimentálního divadla**, příspěvková organizace, IČ: 00400921, Brno, Zelny trh 294/9, PSČ 602 00
- <sup>92)</sup> **Centrum dětských odborných zdravotnických služeb Brno**, příspěvková organizace, IČ: 00345610, Brno, Žerotínovo náměstí 4/6, okres Brno-město
- <sup>93)</sup> **Brněnské kulturní centrum**, příspěvková organizace, IČ: 00101460, Brno, Radnická 2-10, okres Brno-město, PSČ 658 78

Ovládaná osoba sestavující tuto zprávu je ovládána ovládací osobou prostřednictvím statutárního orgánu (představenstva), jehož všichni členové mají funkce v rámci orgánů ovládací osoby, jak je uvedeno v článku IV. této zprávy, přičemž tamtéž jsou uvedeny

případy, kdy členové orgánů ovládané osoby sestavující tuto zprávu jsou členy orgánů dalších ovládaných osob. Ovládané osoby se navzájem nepodílí na svém řízení.

## I. Vztahy mezi ovládající osobou a ovládanou osobou sestavující tuto zprávu

Obchodní společnost Pohřební a hřbitovní služby města Brna, a.s. je obchodní společností založenou podle českého práva, řádně zapsanou v obchodním rejstříku, vedeném Krajským soudem Brno, oddíl B, vložka 5828.

Zakladatelem a jediným akcionářem obchodní společnosti Pohřební a hřbitovní služby města Brna, a.s. je Statutární město Brno, Dominikánské náměstí 1, 601 67 Brno, IČ: 44992785.

### S ovládající osobou jsou uzavřeny následující smlouvy:

Smlouva č. 42072003 ze dne 31. 7. 2007 - pronájem městské márnice. **300 000 Kč/rok**

Smlouva o nájmu nebytových prostor ze dne 6. 4. 2011 **27 416 Kč/rok**

Smlouva č. OSZ/110095805/KOVZ/ADM/2012 ze dne 20. 12. 2011, Městská část Brno-střed, realizované objednávky za období 2014 **368 152 Kč/rok**



Smlouva o zajištění sociálních pohřbů ze dne 15. 2. 2012, Městská část Brno-Nový Lískovec, realizované objednávky za období 2014 **20 562 Kč/rok**

Smlouva o zajištění sociálních pohřbů ze dne 19. 3. 2012, Městská část Brno-Černovice, realizované objednávky za období 2014 **31 002 Kč/rok**

Smlouva o zajištění sociálních pohřbů ze dne 20. 4. 2012, Městská část Brno-Bystrc, realizované objednávky za období 2014 **18 701 Kč/rok**

Smlouva o zajištění sociálních pohřbů ze dne 30. 4. 2012, Městská část Brno-Slatina, realizované objednávky za období 2014 **5 350 Kč/rok**

Mezi ovládající a ovládanou osobou sestavující tuto zprávu nebyly provedena žádná další právní jednání ani jiná opatření v zájmu, nebo na popud propojených osob. Ovládající ani ovládané osobě z uzavřených smluv nevznikla žádná újma.

## II. Vztahy mezi ovládanými osobami a ovládanou osobou sestavující tuto zprávu

Smluvní vztahy uzavřené mezi ovládanými osobami a ovládanou osobou sestavující tuto zprávu, všechna plnění z platných smluv a jednorázových objednávek za účetní období roku 2014 celkem jsou vyčísleny níže.

### Dodavatelské

#### SAKO Brno, a.s.

– likvidace odpadů **56 372 Kč**

#### Brněnské vodárny a kanalizace, a. s.

– dodávka vody **291 376 Kč**

#### Technické sítě Brno, akciová společnost

– nájemné za reklamní plochu **14 004 Kč**

#### Brněnské komunikace, a. s.

– zimní údržba parkoviště – krematorium **1 231 Kč**

#### Dopravní podnik města Brna, a.s.

– zajištění dopravy smutečních hostů **2 810 Kč**

#### Správa hřbitovů města Brna, p. o.

– nájemné za reklamní plochu **36 000 Kč**

– spotřeba energie, vody **37 631 Kč**

– služby hřbitovní **803 523 Kč**

### Odběratelské

#### Správa hřbitovů města Brna, p. o.

– úschova uren, pohřební služby a doprava **53 828 Kč**

#### Úrazová nemocnice v Brně

– přeprava a uložení lidských pozůstatků **3 551 Kč**

#### Nemocnice Milosrdných bratří, p. o.

– přeprava a uložení lidských pozůstatků **16 253 Kč**

#### Domov pro seniory Kociánka, p. o.

– přeprava a uložení lidských pozůstatků **18 800 Kč**

#### Domov pro seniory Kosmonautů, p. o.

– přeprava a uložení lidských pozůstatků **450 Kč**

#### Domov pro seniory Nopova, p. o.

– přeprava a uložení lidských pozůstatků **0 Kč**

#### Domov pro seniory Věstonická, p. o.

– přeprava a uložení lidských pozůstatků **0 Kč**

#### Domov pokojného stáří Kamenná 29 a 36

– přeprava a uložení lidských pozůstatků **0 Kč**

Mezi ovládanými osobami a ovládanou osobou sestavující tuto zprávu nebyly provedeny žádná další právní jednání ani jiná opatření v zájmu, nebo na popud propojených osob. Ovládající osobě, ovládaným osobám, ani ovládané osobě sestavující tuto zprávu z uzavřených smluv nevznikla žádná újma.

S ostatními v této zprávě uvedenými ovládanými společnostmi nemají Pohřební a hřbitovní služby města Brna, a.s. žádné smluvní či obchodní vztahy, které by nebyly výslovně uvedeny v této zprávě.

## III. Zhodnocení výhod a nevýhod plynoucích ze vztahů mezi propojenými osobami

Výhodami vztahů mezi propojenými osobami, které jsou uvedeny v této zprávě, je společná koordinace činností za účelem co nejefektivnější služby občanům Statutárního města Brna, maximalizace úspor vyvolaná návazností na působnost jednotlivých propojených osob. Nevýhody plynoucí ze vztahů mezi propojenými osobami nejsou známy. U vztahů s Brněnské vodárny a kanalizace, a. s. a Správa hřbitovů města Brna, p. o., které jsou uvedeny v článku II., písmeno a) této zprávy, není dána možnost výběru z konkurenčních nabídek jiných dodavatelů. U společnosti Technické sítě Brno, akciová společnost je vztah založen na využití konkrétní reklamní plochy na majetku společnosti Technické sítě Brno, akciová společnost, přičemž jde o plochu v bezprostřední blízkosti provozovny na ulici Vídeňská, kde taktéž není jiná logická konkurenční srovnatelná nabídka. Vztahy se SAKO Brno, a.s. a Brněnské komunikace, a.s. uvedené v článku II., písmeno a) této zprávy jsou pro ovládanou společnost, která sestavuje tuto zprávu, výhodné a v souladu s obecnými podmínkami na trhu, nejsou poskytovány žádné mimořádné výhody. Pokud jde o vztahy uvedené v článku II., písmeno b) této zprávy, zde byly smlouvy uzavřeny na základ nabídek ovládané osoby, která sestavuje tuto zprávu, přičemž tato se na jejich vyhodnocení nepodílela.

## **IV. Ze členů statutárních orgánů společnosti Pohřební a hřbitovní služby města Brna, a.s.**

**vykonávají ve statutárních orgánech jiných ovládaných společností  
či v orgánech ovládající osoby tyto členové následující funkce:**

### **Jiří Novotný**

předseda představenstva do 1. 12. 2014  
SAKO Brno, a.s., IČ: 60713470 - předseda představenstva  
Lesy města Brna, a.s., IČ: 60713356 - místopředseda představenstva  
JIŽNÍ CENTRUM BRNO, a.s., IČ: 60741881 - místopředseda představenstva  
Dopravní podnik města Brna, a.s., IČ: 25508881 - místopředs. dozorčí rady  
člen zastupitelstva Statutárního města Brna

### **Ing. Stanislav Michalík**

místopředseda představenstva do 1. 12. 2014  
Teplárny Brno, a.s., IČ: 46347534 - člen představenstva  
Lesy města Brna, a.s., IČ: 60713356 - člen dozorčí rady  
SAKO Brno, a.s., IČ: 60713470 - předseda dozorčí rady  
Brněnské vodárny a kanalizace, a.s., IČ: 46347275 - člen představenstva  
Brněnské komunikace a.s., IČ: 60733098 - člen dozorčí rady  
člen zastupitelstva Statutárního města Brna

### **Mgr. Zdeňka Tůmová**

člen představenstva do 1. 12. 2014  
Teplárny Brno, a.s., IČ: 46347534 - člen dozorčí rady  
Technická sítě Brno, akciová společnost, IČ: 25512285 - člen dozorčí rady  
člen zastupitelstva Statutárního města Brna

### **MUDr. Josef Drbal**

předseda dozorčí rady do 1. 12. 2014  
SAKO Brno, a.s., IČ: 60713470 - místopředseda dozorčí rady  
člen zastupitelstva Statutárního města Brna

### **Jiří Zorník**

místopředseda dozorčí rady do 1. 12. 2014  
Teplárny Brno, a.s., IČ: 46347534 - člen představenstva  
STAREZ - SPORT, a.s., IČ: 26932211 - místopředseda představenstva  
SAKO Brno, a.s., IČ: 60713470 - člen představenstva  
člen zastupitelstva Statutárního města Brna

### **Jarmila Kouřilová**

člen dozorčí rady do 1. 12. 2014  
Teplárny Brno, a.s., IČ: 46347534 - člen představenstva  
STAREZ - SPORT, a.s., IČ: 26932211 - člen dozorčí rady  
člen zastupitelstva Statutárního města Brna

### **Marek Janíček**

předseda představenstva od 2. 12. 2014  
Dopravní podnik města Brna, a.s., IČ: 25508881 - předseda dozorčí rady  
Lesy města Brna, a.s., IČ: 60713356 - místopředseda představenstva  
člen Rady města Brna  
člen zastupitelstva Statutárního města Brna  
člen zastupitelstva MČ Brno-jih Statutárního města Brna

### **Mgr. Lubora Bednaříková**

místopředseda představenstva od 2. 12. 2014  
člen zastupitelstva Statutárního města Brna

### **Mgr. Monika Doležalová**

člen představenstva od 2. 12. 2014  
člen rady MČ Židenice Statutárního města Brna  
člen zastupitelstva MČ Židenice Statutárního města Brna

### **Ing. arch. Petr Bořecký**

předseda dozorčí rady od 2. 12. 2014  
Brněnské komunikace a.s., IČ: 60733098 - člen představenstva  
člen zastupitelstva Statutárního města Brna  
člen rady MČ Brno-střed Statutárního města Brna  
člen zastupitelstva MČ Brno - střed Statutárního města Brna

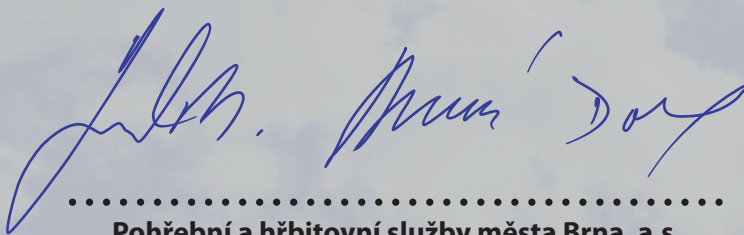
### **PhDr. Karla Hofmannová**

místopředseda dozorčí rady od 2. 12. 2014  
člen zastupitelstva Statutárního města Brna

### **Mgr. Zdeňka Dubová**

člen dozorčí rady od 2. 12. 2014  
člen zastupitelstva Statutárního města Brna

Zpráva o vztazích mezi ovládající a ovládanou osobou  
je sestavena ke dni 31. 12. 2014



**Pohřební a hřbitovní služby města Brna, a.s.**

představenstvo akciové společnosti





**POHŘEBNÍ A HŘBITOVNÍ**  
SLUŽBY MĚSTA BRNA