

2012 Výroční zpráva



POHŘEBNÍ A HŘBITOVNÍ
SLUŽBY MĚSTA BRNA, a.s.

OBSAH:

1. Základní identifikační údaje o společnosti
2. Profil společnosti a předmět podnikání
3. Orgány společnosti a jejich složení
4. Organizační struktura k 31. 12. 2012
5. Zpráva představenstva akciové společnosti
6. Zpráva dozorčí rady
7. Zpráva nezávislého auditora
8. Zpráva o vztazích mezi ovládající a ovládanou osobou

1. ZÁKLADNÍ IDENTIFIKAČNÍ ÚDAJE

Obchodní jméno:	Pohřební a hřbitovní služby města Brna, a.s.
Sídlo:	Brno, Koliště 7, PSČ 602 00
IČ:	60713330
DIČ:	CZ60713330
Datum založení:	1. 8. 1994
Právní forma:	akciová společnost
Základní kapitál:	65 432 000 Kč
Jediný akcionář:	statutární město Brno, Dominikánské náměstí 1, 602 00 Brno, IČ 44992785
Obchodní rejstřík:	Krajský soud v Brně, oddíl B, vložka 5828

Kontaktní údaje:	Pohřební a hřbitovní služby města Brna, a.s.
Kanceláře:	Koliště 7, 602 00 Brno Lužánecká 2a, 602 00 Brno Jihlavská 1, 639 00 Brno Vídeňská 9, 639 00 Brno Pekařská 52, 602 00 Brno

Telefon:	545 422 111
Mobil nonstop:	603 113 300
Fax:	545 573 616
E-mail:	info@pohrby.cz
Internetové stránky:	www.pohrby.cz



2. PROFIL SPOLEČNOSTI A PŘEDMĚT PODNIKÁNÍ

Společnost Pohřební a hřbitovní služby města Brna, a.s., se sídlem Brno, Koliště 7, IČ 60713330, jež je zapsána v obchodním rejstříku vedeném Krajským soudem v Brně, oddíl C, vložka 15806, má jediného akcionáře statutární město Brno, se sídlem Dominikánské náměstí 1, IČ 44992785, který disponuje jedinou akcií na jméno, jejíž jmenovitá hodnota činí 65.432.000,- Kč. Základní kapitál společnosti je zcela splacen.

PŘEDMĚTEM PODNIKÁNÍ JE:

- provozování pohřební služby
- provozování krematoria
- výroba, obchod a služby neuvedené v přílohách 1–3 živnostenského zákona

Společnost je největší pohřební službou na jižní Moravě a své služby nabízí zejména ve městě Brně a jeho přilehlém okolí.

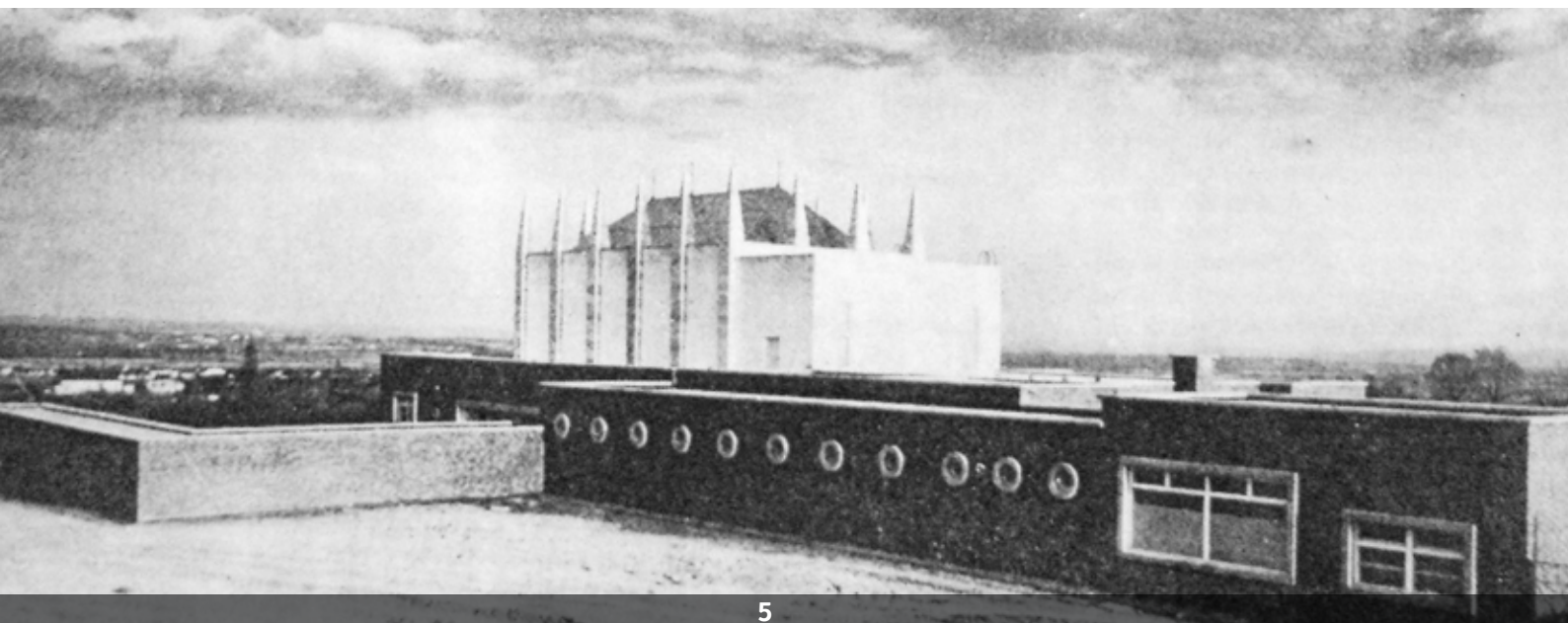
SPOLEČNOST VLASTNÍ NÁSLEDUJÍCÍ NEMOVITOSTI:

- brněnské krematorium, které je významnou kulturní památkou
- budovu Koliště 7, v níž má společnost sídlo a sjednávací kanceláře
- soubor budov na Lužánecké 2a, jež využívá jako centrum pro dopravu s komplexním zázemím

Společnost je vybavena chladicími zařízeními v objektu Lužánecké 2a i v budově krematoria, pro nepředvídatelné okolnosti má od Statutárního města Brna pronajatu městskou márnici. Společnost disponuje čtyřmi speciálně upravenými pohřebními vozy.

Poskytujeme komplexní služby související s posledním rozloučením se zesnulým. Zajišťujeme svoz zemřelého z bytu, nemocnice či jiného místa úmrtí, vyřízení posledního rozloučení v krematoriu, kostele či jiné obřadní síni. Nabízíme rakve, květinové dary, urny a jiné zboží v takovém rozsahu, abychom uspokojili jakékoliv požadavky pozůstalých. V našem brněnském krematoriu také stále zní živá hudba a obřad je možné zaznamenat fotograficky či pořídit videozáznam. Pro naše zákazníky samozřejmě vyřizujeme i všechny ostatní úřední záležitosti, rozptyly či vsypy popela na loučky pohřebišť apod.

V brněnském krematoriu jsou instalovány tři kremační pece, které ovládá automatický regulační systém, s důrazem na minimalizování zásahů do životního prostředí.



3. ORGÁNY SPOLEČNOSTI A JEJICH SLOŽENÍ

VALNÁ HROMADA

statutární město Brno jako jediný akcionář společnosti vykonává působnost valné hromady podle § 190 obchodního zákoníku, valná hromada se nekoná. Při výkonu působností valné hromady zastupuje statutární město Brno podle § 2 odst. 2 písm. c) zákona č. 128/2000 Sb., o obcích, v platném znění, Rada města Brna. Jediný akcionář s působností valné hromady rozhoduje nejméně jednou za rok, nejpozději však do šesti měsíců od posledního dne účetního období.

PŘEDSTAVENSTVO

Je statutárním orgánem společnosti, jedná jménem společnosti. Jménem společnosti jednají ve všech věcech vždy společně dva členové představenstva, z nichž jeden je předsedou nebo místopředsedou představenstva.

- Předseda: **Jiří Novotný**
- Místopředseda: **Ing. Stanislav Michalík**
- Členka: **Mgr. Zdeňka Tůmová**

DOZORČÍ RADA

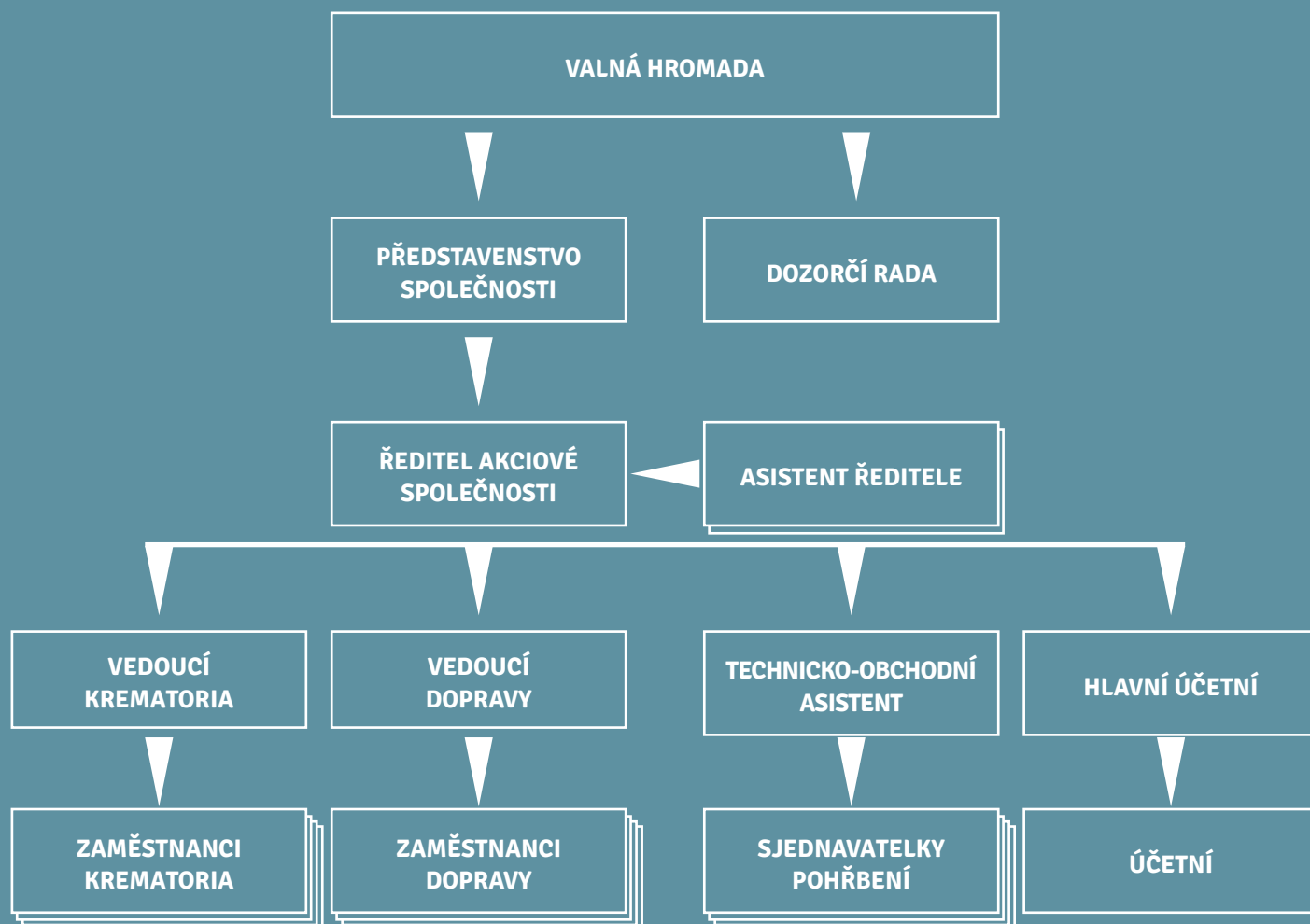
Dohlíží na výkon působnosti představenstva a podnikatelskou činnost společnosti.

- Předseda: **MUDr. Josef Drbal**
- Místopředseda: **Ing. Petr Kratochvíl**
- Členka: **Jarmila Kouřilová**

ŘEDITEL AKCIOVÉ SPOLEČNOSTI

Je vedoucím zaměstnancem společnosti, který je v přímé řídicí působnosti představenstva; do 31. 10. 2012 byla funkce neobsazena. Od 1. 11. 2012 vykonává funkci ředitele společnosti Mgr. Michal Tomášek.

4. ORGANIZAČNÍ STRUKTURA K 31. 12. 2012



5. ZPRÁVA PŘEDSTAVENSTVA AKCIOVÉ SPOLEČNOSTI

Vážení akcionáři, vážení spolupracovníci, vážení obchodní partneři,

předkládáme Vám výroční zprávu společnosti Pohřební a hřbitovní služby města Brna, a.s., ve které prezentujeme výsledky hospodaření za rok 2012, a současně prohlašujeme, že po datu účetní závěrky nenastaly žádné významné skutečnosti.

Ve sledovaném období se naše společnost zaměřila především na kvalitu poskytovaných služeb a také i na dostupnost všech informací pro klienty na našich webových stránkách, které průběžně aktualizujeme. Zohledňujeme přání našich zákazníků, abychom jim zajistili důstojné a pietní rozloučení s jejich blízkými podle jejich představ. Flexibilně reagujeme na potřeby pozůstalých a poskytujeme komplexní pohřební služby v našich obřadních síních nebo i na jiném místě smutečního rozloučení.

V průběhu roku 2012 jsme provedli rozsáhlou rekonstrukci provozovny Doprava na ulici Lužánecká 2a, Brno. Stavební práce a úpravy proběhly jak v kancelářích, tak i v čekárně pro klienty, pro něž jsme vybudovali i nové sociální zařízení; současně bylo rekonstruováno zázemí pro naše pracovníky. V další etapě byla realizována výměna oken v půdních prostorách budovy. Stavební práce byly dokončeny v řádném termínu a předány bez vad a nedodělků, provoz na pracovišti byl po celou dobu rekonstrukce zajištěn.

Investice do vlastních nemovitostí je pro nás prioritou, proto jsme ve sledovaném období rekonstruovali a rozvíjeli zejména budovu brněnského krematoria. Ve druhé polovině roku 2012 byla realizována rekonstrukce atiky u světlíku krematoria a ve třetím čtvrtletí proběhla rekonstrukce centrálního schodiště. Další důležitou, finančně i realizačně nákladnou rekonstrukcí byla obnova fasády a pylonů v objektu brněnského krematoria. Při všech těchto rekonstrukcích v areálu krematoria jsme úzce spolupracovali s památkáři i se všemi ostatními dotčenými orgány a rekonstrukce byly samozřejmě zajištěny a proběhly tak, aby stavební práce co nejméně narušily provoz krematoria.

Brněnské krematorium je historicky významná kulturní památka, která si žádá investice v řádu desítek milionů korun. Začátkem roku 2012 byla zpracována studie na rekonstrukci budovy krematoria a výstavby nových pavilonů v jeho areálu. Hospodářský pavilon je navržen u zadního vstupu na dvůr krematoria: vznikne zde pietní kontaktní místo pro naše klienty, kde budou pozůstalí moci sjednat pohřeb v klidném zázemí nebo si po obřadu vyzvednout urnu. Pro komfort našich zákazníků bude před novým objektem zřízeno i parkoviště a stání pro hendikepované.

Zabýváme se i přípravou realizace výstavby nových pavilonů – objektu doprovodných služeb ve vstupní části krematoria, kde je již historicky realizován objekt s prodejními prostory a sociálním zařízením. Pro zabezpečení komplexnosti celého areálu, zejména prodeje květin, kamenických služeb a prodeje hřbitovních doplňků, je nezbytně nutné realizovat architektonicky kvalitní pietní místo. Kumulující soubor budov bude nabízet všechny uvedené doprovodné služby, které jsou v současnosti poskytovány v technicky nevyhovujících prostorech.

Co se týká rekonstrukce samotného krematoria, jde především o úpravy interiéru rozlučkové místnosti, malé obřadní síně, místností pro řečníky, pozůstalé a v neposlední řadě i kanceláře a zázemí pro zaměstnance. Z hlediska funkčnosti stavebních konstrukcí je nutná generální rekonstrukce všech plochých střech v areálu krematoria.

Tato předpokládaná rozsáhlá investice a oprava komplexu budov brněnského krematoria zahrnuje i úpravu a rekonstrukci parkovacích ploch s vyznačením nového rozvržení parkovacích stání. Uvažovaná investice je v současnosti ve stavu územního rozhodnutí a byla podána žádost o stavební povolení. Investici bude plně hradit akciová společnost, která využije vlastních zdrojů i cizího kapitálu ve formě úvěru ve výši zhruba 35 milionů korun.

V následujícím roce se zaměříme na kvalitu poskytovaných služeb, plánujeme i novou květinovou výzdobu v obřadních síních krematoria a rozšíříme jejich nabídku pietních služeb o prezentaci fotografií na velké plazmové obrazovce, což se jistě příznivě projeví ve zvýšení tržeb za poskytované služby, přičemž takto získané prostředky budeme nadále směřovat do oprav a investic. Pro příští rok také plánujeme obnovit vozový park naší společnosti nákupem nového pohřebního vozu, abychom mohli lépe uspokojit potřeby v oblasti svozu zesnulých.

V oblasti ochrany životního prostředí se snažíme, aby byla všechna spalovací zařízení nastavena s ohledem na minimalizaci znečištění životního prostředí. V oblasti výzkumu a vývoje nemá naše společnost žádné aktivity. Uzavírá i ukončuje běžné pracovněprávní vztahy v rámci standardního chodu společnosti. Nemá zřízeno žádnou organizační složku v České republice ani v zahraničí.

Závěrem vyslovujeme upřímné poděkování všem zaměstnancům společnosti za úsilí, které vynaložili při plnění náročných pracovních úkolů. Velké ocenění si zaslouží také členové představenstva, dozorčí rady a představitelé statutárního města Brna za vytvoření podmínek pro úspěšný rozvoj naší společnosti.


Jiří Novotný

předseda představenstva

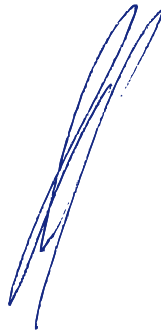
6. ZPRÁVA DOZORČÍ RADY

Dozorčí rada Pohřební a hřbitovní služby města Brna, a.s. (dále jen DR), vykonávala svou činnost v souladu s platnou legislativou a stanovami společnosti.

Na svých zasedáních věnovala pozornost zejména hospodaření společnosti, strategii dalšího rozvoje a modernizace objektů subjektu a zpětné vazbě ze strany klientů. DR konstatuje, že společnost byla řízena v souladu s právními předpisy a s účelem založení. Současně bere DR na vědomí účetní závěrku za rok 2012, stanovisko Ing. Rostislava Chalupy, zástupce společnosti BDO CA s.r.o., ze dne 22. 4. 2013 včetně výroku, že účetní závěrka roku 2012 podává věrný a poctivý obraz aktiv a pasiv společnosti Pohřební a hřbitovní služby města Brna, a.s., k 31. 12. 2012 a nákladů a výnosů a výsledku jejího hospodaření za období od 1. 1. do 31. 12. 2012, v souladu s českými účetními předpisy.

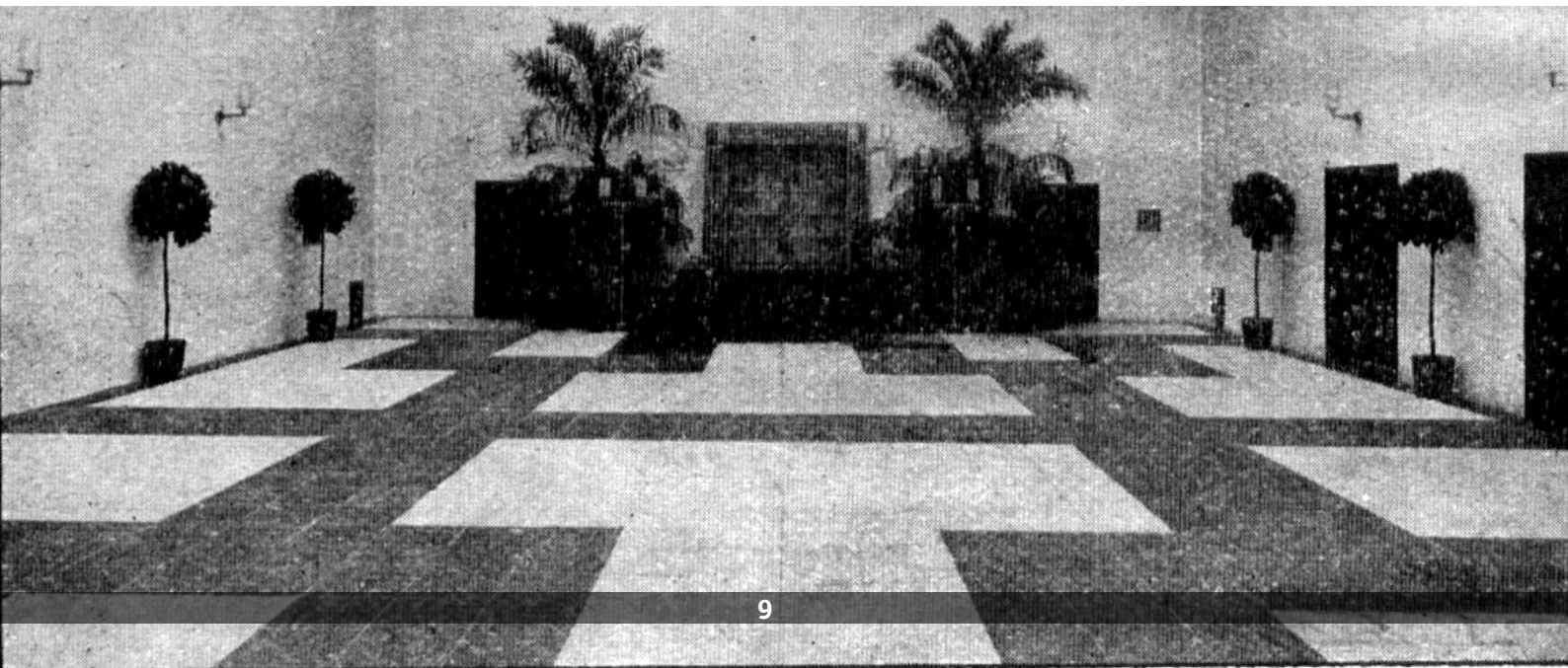
DR dále přezkoumala výroční zprávu společnosti za rok 2012 a doporučuje valné hromadě vyslovit souhlas s vykázaným stavem majetku, vlastního kapitálu a závazků. Obdobně DR přezkoumala návrh na rozdělení zisku za rok 2012 a doporučuje valné hromadě tento návrh schválit. DR také přezkoumala zprávu o vztazích mezi ovládající a ovládanou osobou a doporučuje valné hromadě tuto zprávu schválit.

Závěrem DR vnímá vysoce pozitivně přístup ředitele daného subjektu kontinuálně navazující na trend uplatňovaný předchozím vedením, spočívající mimo jiné v důsledném zpřehlednění všech finančních toků, efektivitě procesů a naplňování hlavního poslání organizace – služby pozůstalým při rozloučení s jejich blízkými.



MUDr. Josef Drbal

předseda dozorčí rady



7. ZPRÁVA NEZÁVISLÉHO AUDITORA

O OVĚŘENÍ ÚČETNÍ ZÁVĚRKY

K 31. 12. 2012 SPOLEČNOSTI:

Pohřební a hřbitovní služby města Brna, a.s.

Datum vydání: 11. 3. 2013

Obchodní firma, u níž bylo provedeno ověření účetní závěrky:

Pohřební a hřbitovní služby města Brna, a.s.

- **Sídlo:** Koliště 7, Brno
- **Identifikační číslo:** 60713330
- **Právní forma:** akciová společnost
- **Předmět činnosti:** provozování pohřební služby, provozování krematoria, výroba, obchod a služby neuvedené v přílohách 1–3 živnostenského zákona
- **Zpráva auditora je určena:** akcionářům společnosti
- **Ověřované období:** 1. 1. – 31. 12. 2012

- **Ověření provedli:**
- **Auditorská firma:** BDO CA s.r.o., auditorské oprávnění č. 305
Marie Steyskalové 14, Brno
- **Auditor:** Ing. Rostislav Chalupa, auditorské oprávnění č. 1245
- **Asistenti auditora:** Ing. Rostislav Juřík
Ing. Sylvie Machová



ZPRÁVA NEZÁVISLÉHO AUDITORA

Akcionářům společnosti Pohřební a hřbitovní služby města Brna, a.s.

Na základě provedeného auditu jsme dne 11. 3. 2013 vydali k účetní závěrce, která je součástí této výroční zprávy, zprávu následujícího znění:

Provedli jsme audit přiložené účetní závěrky společnosti Pohřební a hřbitovní služby města Brna, a.s., se sídlem Koliště 7, Brno, identifikační číslo 607 13 330, která se skládá z rozvahy k 31. 12. 2012, výkazu zisku a ztráty, přehledu o změnách vlastního kapitálu a přehledu o peněžních tocích za období od 1. 1. 2012 do 31. 12. 2012 a přílohy této účetní závěrky, která obsahuje popis použitých podstatných účetních metod a další vysvětlující informace.

ODPOVĚDNOST STATUTÁRNÍHO ORGÁNU ÚČETNÍ JEDNOTKY ZA ÚČETNÍ ZÁVĚRKU

Statutární orgán společnosti Pohřební a hřbitovní služby města Brna, a.s. je odpovědný za sestavení účetní závěrky, která podává věrný a poctivý obraz v souladu s českými účetními předpisy, a za takový vnitřní kontrolní systém, jež považuje za nezbytný pro sestavení účetní závěrky tak, aby neobsahovala významné nesprávnosti způsobené podvodem nebo chybou.

ODPOVĚDNOST AUDITORA

Naší odpovědností je vyjádřit na základě provedeného auditu výrok k této účetní závěrce. Audit jsme provedli v souladu se zákonem o auditorech, mezinárodními auditorskými standardy a souvisejícími aplikačními doložkami Komory auditorů České republiky. V souladu s těmito předpisy jsme povinni dodržovat etické požadavky a naplánovat a provést audit tak, abychom získali přiměřenou jistotu, že účetní závěrka neobsahuje významné nesprávnosti.

Audit zahrnuje provedení auditorských postupů k získání důkazních informací o částkách a údajích zveřejněných v účetní závěrce. Výběr postupů závisí na úsudku auditora, zahrnujícím i vyhodnocení rizik významné nesprávnosti údajů uvedených v účetní závěrce způsobené podvodem nebo chybou. Při vyhodnocování těchto rizik auditor posoudí vnitřní kontrolní systém relevantní pro sestavení účetní závěrky podávající věrný a poctivý obraz. Cílem tohoto posouzení je navrhnout vhodné auditorské postupy, nikoliv se vyjádřit k účinnosti vnitřního kontrolního systému účetní jednotky. Audit též zahrnuje posouzení vhodnosti použitých účetních metod, přiměřenosti účetních odhadů provedených vedením a dále posouzení celkové prezentace účetní závěrky.

Jsme přesvědčeni, že důkazní informace, které jsme získali, poskytují dostatečný a vhodný základ pro vyjádření našeho výroku.



VÝROK AUDITORA

Podle našeho názoru podává účetní závěrka věrný a poctivý obraz aktiv a pasiv společnosti Pohřební a hřbitovní služby města Brna, a.s. k 31. 12. 2012 a nákladů a výnosů a výsledku jejího hospodaření za období od 1. 1. 2012 do 31. 12. 2012, v souladu s českými účetními předpisy.

ZPRÁVA O ZPRÁVĚ O VZTAZÍCH MEZI PROPOJENÝMI OSOBAMI

Ověřili jsme věcnou správnost údajů uvedených ve zprávě o vztazích mezi propojenými osobami společnosti Pohřební a hřbitovní služby města Brna, a.s. za období od 1. 1. 2012 do 31. 12. 2012. Za sestavení této zprávy o vztazích je odpovědný statutární orgán společnosti Pohřební a hřbitovní služby města Brna, a.s. Naším úkolem je vydat na základě provedeného ověření stanovisko k této zprávě o vztazích.

Ověření jsme provedli v souladu s AS č. 56 Komory auditorů České republiky. Tento standard vyžaduje, abychom plánovali a provedli ověření s cílem získat omezenou jistotu, že zpráva o vztazích neobsahuje významné věcné nesprávnosti. Ověření je omezeno především na dotazování pracovníků společnosti a na analytické postupy a výběrovým způsobem provedené prověření věcné správnosti údajů. Proto ověření poskytuje nižší stupeň jistoty než audit. Audit zprávy o vztazích jsme neprováděli, a proto nevyjadřujeme výrok auditora.

Na základě našeho ověření jsme nezjistili žádné skutečnosti, které by nás vedly k domněnce, že zpráva o vztazích mezi propojenými osobami společnosti Pohřební a hřbitovní služby města Brna, a.s. za období od 1. 1. 2012 do 31. 12. 2012 obsahuje významné věcné nesprávnosti.

ZPRÁVA O OVĚŘENÍ VÝROČNÍ ZPRÁVY

Ověřili jsme též soulad výroční zprávy společnosti Pohřební a hřbitovní služby města Brna, a.s. s účetní závěrkou, která je v této výroční zprávě obsažena. Za správnost výroční zprávy je zodpovědný statutární orgán společnosti Pohřební a hřbitovní služby města Brna, a.s.. Naším úkolem je vydat na základě provedeného ověření výrok o souladu výroční zprávy s účetní závěrkou.

Ověření jsme provedli v souladu s mezinárodními auditorskými standardy a souvisejícími aplikačními doložkami Komory auditorů České republiky. Tyto standardy vyžadují, aby auditor naplánoval a provedl ověření tak, aby získal přiměřenou jistotu, že informace obsažené ve výroční zprávě, které popisují skutečnosti, jež jsou též předmětem zobrazení v účetní závěrce, jsou ve všech významných ohledech v souladu s příslušnou účetní závěrkou. Jsme přesvědčeni, že provedené ověření poskytuje přiměřený podklad pro vyjádření výroku auditora.

Podle našeho názoru jsou informace uvedené ve výroční zprávě společnosti Pohřební a hřbitovní služby města Brna, a.s. k 31. 12. 2012 ve všech významných ohledech v souladu s výše uvedenou účetní závěrkou.

V Brně dne 22. dubna 2013

BDO CA s. r. o., auditorské oprávnění č. 305

zastoupená partnerem:

Ing. Rostislav Chalupa

auditorské oprávnění č. 1245



ROZVAHA (V CELÝCH TISÍCÍCH KČ)

Ke dni 31. 12. 2012

IČ: 60713330

Zpracováno v souladu s vyhláškou č. 500/2002 Sb., ve znění pozdějších předpisů

Obchodní firma nebo jiný název účetní jednotky

Pohřební a hřbitovní služby města Brna, a. s.

Sídlo, bydliště nebo místo podnikání účetní jednotky

Koliště 7, 602 00 Brno



Označení a	AKTIVA b	Číslo řádku c	Běžné účetní období			Minulé účetní období
			Brutto 1	Korekce 2	Netto 3	Netto 4
	AKTIVA CELKEM (ř. 02 + 03 + 31 + 63)	001	107 300	18 200	89 100	88 351
A.	Pohledávky za upsaný základní kapitál	002			0	
B.	Dlouhodobý majetek (ř. 04 + 13 + 23)	003	89 427	17 141	72 286	71 786
B. I.	Dlouhodobý nehmotný majetek (ř. 05 až 12)	004	742	639	103	0
B. I.	1. Zřizovací výdaje	005			0	
	2. Nehmotné výsledky výzkumu a vývoje	006			0	
	3. Software	007	742	639	103	
	4. Ocenitelná práva	008			0	
	5. Goodwill	009			0	
	6. Jiný dlouhodobý nehmotný majetek	010			0	
	7. Nedokončený dlouhodobý nehmotný majetek	011			0	
	8. Poskytnuté zálohy na dlouhodobý nehmotný majetek	012			0	
B. II.	Dlouhodobý hmotný majetek (ř. 14 až 22)	013	88 685	16 502	72 183	71 786
B. II.	1. Pozemky	014	16 545		16 545	16 545
	2. Stavby	015	59 480	7 575	51 905	52 128
	3. Samostatné movité věci a soubory movitých věcí	016	11 486	8 927	2 559	3 051
	4. Pěstitelské celky trvalých porostů	017			0	
	5. Dospělá zvířata a jejich skupiny	018			0	
	6. Jiný dlouhodobý hmotný majetek	019	20		20	20
	7. Nedokončený dlouhodobý hmotný majetek	020	1 154		1 154	42
	8. Poskytnuté zálohy na dlouhodobý hmotný majetek	021			0	
	9. Oceňovací rozdíl k nabytému majetku	022			0	
B. III.	Dlouhodobý finanční majetek (ř. 24 až 30)	023	0	0	0	0
B. III.	1. Podíly–ovládaná osoba	024			0	
	2. Podíly v účetních jednotkách pod podstatným vlivem	025			0	
	3. Ostatní dlouhodobé cenné papíry a podíly	026			0	
	4. Půjčky a úvěry–ovládaná nebo ovládající osoba, podstatný vliv	027			0	
	5. Jiný dlouhodobý finanční majetek	028			0	
	6. Pořizovaný dlouhodobý finanční majetek	029			0	
	7. Poskytnuté zálohy na dlouhodobý finanční majetek	030			0	

Označení a	AKTIVA b	Číslo řádku c	Běžné účetní období			Minulé účetní období
			Brutto 1	Korekce 2	Netto 3	Netto 4
C.	Oběžná aktiva (ř. 32 + 39 + 48 + 58)	031	17 768	1 059	16 709	16 254
C. I.	Zásoby (ř. 33 až 38)	032	1 411	0	1 411	1 211
C. I.	1. Materiál	033	1 166		1 166	1 107
	2. Nedokončená výroba a polotovary	034	245		245	104
	3. Výrobky	035			0	
	4. Mladá a ostatní zvířata a jejich skupiny	036			0	
	5. Zboží	037			0	
	6. Poskytnuté zálohy na zásoby	038			0	
C. II.	Dlouhodobé pohledávky (ř. 40 až 47)	039	0	0	0	0
C. II.	1. Pohledávky z obchodních vztahů	040			0	
	2. Pohledávky - ovládaná nebo ovládající osoba	041			0	
	3. Pohledávky - podstatný vliv	042			0	
	4. Pohledávky za společníky, členy družstva a účastníky sdruž.	043			0	
	5. Dlouhodobé poskytnuté zálohy	044			0	
	6. Dohadné účty aktivní	045			0	
	7. Jiné pohledávky	046			0	
	8. Odložená daňová pohledávka	047			0	
C. III.	Krátkodobé pohledávky (ř. 49 až 57)	048	4 001	1 059	2 942	2 655
C. III.	1. Pohledávky z obchodních vztahů	049	1 098	345	753	631
	2. Pohledávky-ovládaná nebo ovládající osoba	050			0	
	3. Pohledávky-podstatný vliv	051			0	
	4. Pohledávky za společníky, členy družstva a účastníky sdružení	052			0	
	5. Sociální zabezpečení a zdravotní pojištění	053			0	
	6. Stát-daňové pohledávky	054	1 298		1 298	1 304
	7. Krátkodobé poskytnuté zálohy	055	856		856	711
	8. Dohadné účty aktivní	056	35		35	9
	9. Jiné pohledávky	057	714	714	0	0
C. IV.	Krátkodobý finanční majetek (ř. 59 až 62)	058	12 356	0	12 356	12 388
C. IV.	1. Peníze	059	338		338	186
	2. Účty v bankách	060	12 018		12 018	12 202
	3. Krátkodobý-cenné papíry a podíly	061			0	
	4. Pořizovaný krátkodobý finanční majetek	062			0	
D. I.	Časové rozlišení (ř. 64 až 66)	063	105	0	105	311
D. I.	1. Náklady příštích období	064	105		105	311
	2. Komplexní náklady příštích období	065			0	
	3. Příjmy příštích období	066			0	

Označení a	PASIVA b	Číslo řádku c	Běžné účetní období 5	Minulé účetní období 6
	PASIVA CELKEM (ř. 68 + 88 + 121)	067	89 100	88 351
A.	Vlastní kapitál (ř. 69 + 73 + 80 + 83 + 87)	068	84 452	84 391
A. I.	Základní kapitál (ř. 70 až 72)	069	65 432	65 432
1.	Základní kapitál	070	65 432	65 432
2.	Vlastní akcie a vlastní obchodní podíly (-)	071		
3.	Změny základního kapitálu	072		
A. II.	Kapitálové fondy (ř. 74 až 79)	073	0	0
A. II.	1. Emisní ážio	074		
	2. Ostatní kapitálové fondy	075		
	3. Oceňovací rozdíly z přecenění majetku a závazků	076		
	4. Oceňovací rozdíly z přecenění při přeměnách společností	077		
	5. Vypořádání rozdílů z přeměn společností	078		
	6. Rozdíly z ocenění při přeměnách společností	079		
A. III.	Rezervní fondy, nedělitelný fond a ostatní fondy ze zisku (ř. 81 + 82)	080	8 510	8 492
A. III.	1. Zákonný rezervní fond / Nedělitelný fond	081	8 510	8 492
	2. Statutární a ostatní fondy	082		
A. IV.	Výsledek hospodaření minulých let (ř. 84 + 86)	083	10 449	10 113
A. IV.	1. Nerozdělený zisk minulých let	084	10 449	10 113
	2. Neuhrazená ztráta minulých let	085		
	3. Jiný výsledek hospodaření minulých let	086		
A. V.	Výsledek hospodaření běžného účetního období +/- (ř. 01 - (+ 69 + 73 + 80 + 83 + 88 + 121))	087	61	354
B.	Cizí zdroje (ř. 89 + 94 + 105 + 117)	088	4 565	3 591
B. I.	Rezervy (ř. 90 až 93)	089	0	0
B. I.	1. Rezervy podle zvláštních právních předpisů	090		
	2. Rezerva na důchody a podobné závazky	091		
	3. Rezerva na daň z příjmů	092		
	4. Ostatní rezervy	093		
B. II.	Dlouhodobé závazky (ř. 95 až 104)	094	0	0
B. II.	1. Závazky z obchodních vztahů	095		
	2. Závazky-ovládaná nebo ovládající osoba	096		
	3. Závazky-podstatný vliv	097		
	4. Závazky ke společníkům, členům družstva a k účastníkům sdružení	098		
	5. Dlouhodobé přijaté zálohy	099		
	6. Vydané dluhopisy	100		
	7. Dlouhodobé směnky k úhradě	101		
	8. Dohadné účty pasivní	102		
	9. Jiné závazky	103		
10.	Odložený daňový závazek	104		

Označení a	PASIVA b	Číslo řádku c	Běžné účetní období 5	Minulé účetní období 6
B. III.	Krátkodobé závazky (ř. 106 až 116)	105	4 565	3 591
B. III.	1. Závazky z obchodních vztahů	106	876	864
	2. Závazky–ovládaná nebo ovládající osoba	107		
	3. Závazky–podstatný vliv	108		
	4. Závazky ke společníkům, členům družstva a k účastníkům sdružení	109		
	5. Závazky k zaměstnancům	110	1 082	1 045
	6. Závazky ze sociálního zabezpečení a zdravotního pojištění	111	639	619
	7. Stát–daňové závazky a dotace	112	423	235
	8. Krátkodobé přijaté zálohy	113	1 039	455
	9. Vydané dluhopisy	114		
	10. Dohadné účty pasivní	115	506	373
	11. Jiné závazky	116		
B. IV.	Bankovní úvěry a výpomoci (ř. 118 až 120)	117	0	0
B. IV.	1. Bankovní úvěry dlouhodobé	118		
	2. Krátkodobé bankovní úvěry	119		
	3. Krátkodobé finanční výpomoci	120		
C. I.	Časové rozlišení (ř. 122 + 123)	121	83	369
C. I.	1. Výdaje příštích období	122	83	369
	2. Výnosy příštích období	123		

Právní forma účetní jednotky:	akciová společnost
Předmět podnikání nebo jiné činnosti:	pohřebnictví a činnosti související

Okamžik sestavení	Podpisový záznam osoby odpovědné za sestavení účetní závěrky	Podpisový záznam statutárního orgánu nebo fyzické osoby, která je účetní jednotkou
8. 3. 2013		

IDENTIFIKACE AUDITORA
BDO CA s.r.o.
 Marie Steyskalové 14, 616 00 Brno
 IČ: 25535269
 auditorské oprávnění KAČR 305



VÝKAZ ZISKU A ZTRÁTY (V CELÝCH TISÍCÍCH KČ)

Ke dni 31. 12. 2012

IČ: 60713330

Zpracováno v souladu s vyhláškou č. 500/2002 Sb., ve znění pozdějších předpisů

Obchodní firma nebo jiný název účetní jednotky



Pohřební a hřbitovní služby města Brna, a. s.

Sídlo, bydliště nebo místo podnikání účetní jednotky

Koliště 7, 602 00 Brno

Označení a	TEXT b	Číslo řádku c	Skutečnost v účetním období	
			sledovaném 1	minulém 2
I.	Tržby za prodej zboží	01		
A.	Náklady vynaložené na prodané zboží	02		
+	Obchodní marže (ř. 01 - 02)	03	0	-
II.	Výkony (ř. 05 + 06 + 07)	04	44 342	42 561
II.	1. Tržby za prodej vlastních výrobků a služeb	05	44 127	42 571
	2. Změna stavu zásob vlastní činnosti	06	141	-39
	3. Aktivace	07	74	29
	Výkonová spotřeba (ř. 09 + 10)	08	22 803	21 555
B.	1. Spotřeba materiálu a energie	09	12 491	12 520
B.	2. Služby	10	10 312	9 035
	Přidaná hodnota (ř. 03 + 04 - 08)	11	21 539	21 006
C.	Osobní náklady	12	18 492	17 730
C.	1. Mzdové náklady	13	12 672	12 324
C.	2. Odměny členům orgánů společnosti a družstva	14	792	762
C.	3. Náklady na sociální zabezpečení a zdravotní pojištění	15	4 562	4 265
C.	4. Sociální náklady	16	466	379
D.	Daně a poplatky	17	111	110
E.	Odpisy dlouhodobého nehmotného a hmotného majetku	18	2 387	2 462
III.	Tržby z prodeje dlouhodobého majetku a materiálu (ř. 20 + 21)	19	33	0
III.	1. Tržby z prodeje dlouhodobého majetku	20	33	
	2. Tržby z prodeje materiálu	21		
F.	Zůstatková cena prodaného dlouhodobého majetku a materiálu (ř. 23 + 24)	22	0	0
F.	1. Zůstatková cena prodaného dlouhodobého majetku	23		
F.	2. Prodaný materiál	24		
G.	Změna stavu rezerv a opravných položek v provozní oblasti a kompl. nákl. příštích obd.	25	25	23
IV.	Ostatní provozní výnosy	26	155	306
H.	Ostatní provozní náklady	27	553	498
V.	Převod provozních výnosů	28		
I.	Převod provozních nákladů	29		
*	Provozní výsledek hospodaření (ř. 11 - 12 - 17 - 18 + 19 - 22 - 25 + 26 - 27 + (-28) - (-29))	30	159	489

Označení a	TEXT b	Číslo řádku c	Skutečnost v účetním období	
			1 sledovaném	2 minulém
VI	Tržby z prodeje cenných papírů a podílů	31		
J.	Prodané cenné papíry a podíly	32		
VII.	Výnosy z dlouhodobého finančního majetku (ř. 34 + 35 + 36)	33	0	0
VII. 1.	Výnosy z podílů v ovládaných osobách a v účetních jednotkách pod podstatným vlivem	34		
VII. 2.	Výnosy z ostatních dlouhodobých cenných papírů a podílů	35		
VII. 3.	Výnosy z ostatního dlouhodobého finančního majetku	36		
VIII.	Výnosy z krátkodobého finančního majetku	37		
K.	Náklady z finančního majetku	38		
IX.	Výnosy z přecenění cenných papírů a derivátů	39		
L.	Náklady z přecenění cenných papírů a derivátů	40		
M.	Změna stavu rezerv a opravných položek ve finanční oblasti	41		
X.	Výnosové úroky	42	72	41
N.	Nákladové úroky	43		
XI.	Ostatní finanční výnosy	44		6
O.	Ostatní finanční náklady	45	170	141
XII.	Převod finančních výnosů	46		
P.	Převod finančních nákladů	47		
*	Finanční výsledek hospodaření (ř. 31 - 32 + 33 + 37 - 38 + 39 - 40 - 41 + 42 - 43 + 44 - 45 - (-46) + (-47))	48	-98	-94
Q.	Daň z příjmů za běžnou činnost (ř. 50 + 51)	49	0	41
Q. 1.	- splatná	50		41
Q. 2.	- odložená	51		
**	Výsledek hospodaření za běžnou činnost (ř. 30 + 48 - 49)	52	61	354
XIII.	Mimořádné výnosy	53		
R.	Mimořádné náklady	54		
S.	Daň z příjmů z mimořádné činnosti (ř. 56 + 57)	55	0	0
S. 1.	-splatná	56		
S. 2.	-odložená	57		
*	Mimořádný výsledek hospodaření (ř. 53 - 54 - 55)	58	0	0
T.	Převod podílu na výsledku hospodaření společníkům (+/-)	59		
***	Výsledek hospodaření za účetní období (+/-) (ř. 52 + 58 - 59)	60	61	354
****	Výsledek hospodaření před zdaněním (+/-) (ř. 30 + 48 + 53 - 54)	61	61	395

Okamžik sestavení	Podpisový záznam osoby odpovědné za sestavení účetní závěrky	Podpisový záznam statutárního orgánu nebo fyzické osoby, která je účetní jednotkou
8. 3. 2013		

IDENTIFIKACE AUDITORA
BDO CA s.r.o.
Marie Steyskalové 14, 616 00 Brno
IČ: 25535269
auditorské oprávnění KAČR 305

PŘÍLOHA K ÚČETNÍ ZÁVĚRCE

sestavené ke dni 31. 12. 2012

PŘÍLOHA K ÚČETNÍ ZÁVĚRCE

SESTAVENÉ KE DNI 31. 12. 2012

I. OBECNÉ ÚDAJE

- **Firma:** Pohřební a hřbitovní služby města Brna, a. s.
- **Sídlo:** Koliště 7, Brno, 602 00
- **IČ:** 60713330
- **Právní forma:** akciová společnost
- **Akcionáři:** statutární město Brno – 100 %.
- **Předmět podnikání:** provozování pohřební služby
provozování krematoria
výroba, obchod a služby

ORGANIZAČNÍ STRUKTURA

Společnost je členěna na tři provozně provázaná střediska, která podléhají jednotnému vedení. Těmito středisky jsou:

- Obstarávání pohřbů
- Krematorium
- Doprava a sklady

Základní kapitál k 31. 12. 2012 : 65 432 000. Kč

Základní kapitál je tvořen 1 ks kmenové akcie na jméno v listinné podobě ve jmenovité hodnotě 65 432 000,- Kč.

Datum vzniku společnosti: 1. 8. 1994

OSTATNÍ SKUTEČNOSTI

Společnost byla založena statutárním městem Brnem, které má 100% účast na základním kapitálu. Účetní jednotka neuzavřela ovládací smlouvy ani smlouvy o převodech zisku.

Okamžik sestavení účetní závěrky: 8. 3. 2013

Účetní období : 1. 1. – 31. 12. 2012

ORGÁNY SPOLEČNOSTI

Představenstvo

- Předseda představenstva: Jiří Novotný
Místopředseda představenstva: Ing. Stanislav Michalík
Člen představenstva: Mgr. Zdeňka Tůmová

Dozorčí rada

- Předseda: MUDr. Josef Drbal
Místopředseda: Ing. Petr Kratochvíl
Člen: Jarmila Kouřilová

MAJETKOVÉ ÚČASTI:

Účetní jednotka nemá žádnou majetkovou účast na základním kapitálu jiných účetních jednotek.

ÚDAJE O ZAMĚSTNANCÍCH

	CELKEM	ŘÍDÍCÍ PRACOVNÍCI
Zaměstnanci celkem osob	41	5
Mzdové náklady v tis. Kč	12 672	2 361
Sociální zabezpečení v tis. Kč	4 562	803
Ostatní sociální náklady v tis. Kč	466	0
Umělecké předměty	20	0

Za období od 1. 1. 2012 do 31. 12. 2012 obdržely orgány společnosti tyto peněžité odměny :	
Představenstvo a. s.	432 000 Kč
Dozorčí rada a. s.	360 000 Kč

Členům představenstva, členům dozorčí rady ani bývalým členům orgánů společnosti a řídicím pracovníkům nebyla poskytnuta žádná forma jiného peněžního nebo nepeněžního plnění. Zároveň nebyly výše uvedeným osobám poskytnuty žádné půjčky nebo úvěry.

II. INFORMACE O ÚČETNÍCH METODÁCH A OBECNÝCH ÚČETNÍCH ZÁSADÁCH

Účetní jednotka v průběhu účetního období nezměnila postupy účtování, odepisování a oceňování majetku a závazků.

A) Oceňování nakoupených zásob

Společnost při vedení účetnictví postupuje v souladu se zákonem o účetnictví. Pro ocenění zásob se používají pořizovací ceny a zásoby stejného druhu jsou oceněny váženým aritmetickým průměrem, který se počítá minimálně jedenkrát za měsíc. Materiál je veden na skladě od okamžiku přijetí až do výdeje ze skladu do spotřeby. Do spotřeby, tj. na vrub nákladů, se účtuje skutečná spotřeba na výkony v souladu s organizací tohoto procesu v podniku.

Do pořizovací ceny jsou dále zahrnuty zejména: přepravné, pojistné související s dodávkou, u dobírek poštovné, případně další náklady související s pořízením. Jednotlivé druhy materiálu jsou vedeny na skladových kartách s využitím výpočetní techniky.

B) Oceňování zásob vytvořených ve vlastní režii

Zásoby ve vlastní režii tvoří nedokončená výroba. Nedokončená výroba je v souladu s účetními předpisy oceněna na úrovni přímých nákladů.



C) Oceňování dlouhodobého majetku

Dlouhodobý hmotný a nehmotný majetek se oceňuje pořizovacími cenami včetně nákladů souvisejících přímo s pořízením majetku (doprava, clo apod.).

Ve vlastní režii společnost dlouhodobý majetek nepořizovala. Majetek nabytý vkladem je oceněn znaleckým posudkem. Pro daňové účely postupuje účetní jednotka v souladu s § 30 zákona č. 586/92 Sb., o daních z příjmů.

D) Opravné položky

V účetním období byly vytvořeny a čerpány níže uvedené opravné položky k pohledávkám.

Opravné položky k pohledávkám jsou vytvořeny ve výši odhadnutých rizik vyplývajících z nesplacení pohledávek.

PZ opravných položek	1 034 000 Kč
Čerpání opravných položek	97 000 Kč
Tvorba opravných položek	122 000 Kč
KZ opravných položek	1 059 000 Kč

Účetní jednotka eviduje pohledávku za Union bankou, a.s., na kterou byl v roce 2003 prohlášen konkurz. Účetní jednotka u tohoto peněžního ústavu uložila finanční prostředky na termínovaný vklad. V roce 2004 byla účetní jednotce vyplacena částka 195 000 Kč, v roce 2010 byla uhrazena část pohledávky ve výši 97 624 Kč. O tuto částku byla snížena vytvořená 100% opravná položka. Konkurz nebyl ukončen.

E) Odpisový plán

Odpisový plán sestavuje účetní jednotka s přihlédnutím k době použitelnosti jednotlivého majetku pro potřeby své činnosti. Začátek odpisování majetku je stanoven na následující měsíc po zařazení dlouhodobého majetku nebo jeho technického zhodnocení do užívání. Zařazení do užívání se provádí dle platných předpisů. Drobný hmotný majetek je interní směrnicí až do hranice 40 000 Kč považován za zásoby a takto je o něm i účtováno. Drobný nehmotný majetek je interní směrnicí až do hranice 60 000 Kč, v jednotlivém případě považován za služby a takto je o něm i účtováno.

F) Kurzy

Účetní jednotka eviduje valuty ve valutových pokladnách pro potřeby vybavení svých pracovníků na zahraniční pracovní cesty (svozy a převozy zesnulých do zahraničí nebo zpět). Ocenění se provádí pevným ročním kurzem ČNB. K 31. 12. 2012 byly valuty přepočteny kurzem ČNB platným k tomuto datu. Účetní jednotka neeviduje jiný cizoměnový majetek ani závazky.

G) Rezervy

V roce 2012 nebylo o rezervách účtováno.



III. DOPLŇUJÍCÍ INFORMACE K ROZVAZE A VÝKAZU ZISKŮ A ZTRÁT

1. DLOUHODOBÝ MAJETEK

K 31. 12. 2012 evidovala účetní jednotka následující majetek:

V tis. Kč	Pořizovací cena	Oprávký	Zůstatková cena
Software	742	639	103
Nemovitý majetek	59 480	7 575	51 905
Movitý majetek	11 486	8 927	2 559
Pozemky	16 545	0	16 545
Umělecké předměty	20	0	20

Přírůstky a úbytky dlouhodobého majetku v účetním období :

A) Pozemky

B) Stavby

V roce 2012 pokračovaly opravy krematoria. Byla provedena rekonstrukce atiky u světlíku, obnova fasády a pylonů krematoria a rekonstrukce centrálního schodiště. Celkově připadá na technické zhodnocení 1 042 000 Kč. Byly provedeny stavební úpravy v objektu provozovny Lužánecká. Výše technického zhodnocení objektu je 112 000 Kč.

C) Ostatní majetek

Účetní jednotka obnovila výpočetní techniku: 730 000 Kč

D) Ostatní informace o dlouhodobém majetku :

Účetní jednotka nepoživovala žádný majetek formou pronájmu. V operativní evidenci je evidován majetek v pořizovací ceně 3 661 000 Kč. Žádný majetek účetní jednotky není zatížen zástavním právem ani věcným břemenem.

2. POHLEDÁVKY

Krátkodobé celkem	4 001 000 Kč
z toho: z obchodního styku	1 098 000 Kč
pohledávky daňové	1 298 000 Kč
zálohy	856 000 Kč
ostatní pohledávky	714 000 Kč

Pohledávky po splatnosti (brutto) celkem	552 000 Kč
z toho: po splatnosti do 30 dní	148 000 Kč
po splatnosti od 31 do 90 dní	44 000 Kč
po splatnosti od 91 do 180 dní	1 000 Kč
po splatnosti od 181 do 360 dní	27 000 Kč
po splatnosti nad 360 dní	332 000 Kč

Pohledávky k podnikům ve skupině ani pohledávky kryté zástavním právem nebo jiným jištěním účetní jednotka nemá.

3. VLASTNÍ KAPITÁL

Hospodářský výsledek za období od 1. 1. 2011 do 31. 12. 2011, zisk ve výši 354 000 Kč byl ve výši 18 000 převeden do rezervního fondu a 336 000 bylo převedeno na účet nerozděleného zisku. Výše rezervního fondu činí k 31. 12. 2012 8 510 000 Kč. Výše vlastního kapitálu k 31. 12. 2012 činí 84.452 000 Kč a jeho struktura je zřejmá z rozvahy.

4. ZÁVAZKY

Celkem	4 565 000 Kč
Krátkodobé - obchodního styku	876 000 Kč
- k zaměstnancům	1 082 000 Kč
- sociálnímu zabezpečení a zdravotnímu pojištění	639 000 Kč
- daňové	423 000 Kč
- ostatní	1 039 000 Kč
- dohadné účty pasivní	506 000 Kč

Všechny krátkodobé závazky za rok 2012 jsou ve lhůtě splatnosti do 90 dnů. Dlouhodobé závazky společnost nemá. Společnost nemá nedoplatky na daních a na veřejném pojištění.

5. ODMĚNA AUDITORSKÉ SPOLEČNOSTI.

Účetní jednotka vynaložila v období od 1. 1. do 31. 12. 2012 na auditorské služby částku ve výši 93 000 Kč za závěrečné ověření účetní závěrky roku 2011.

6. VÝNOSY

Tržby z pohřební a hřbitovní činnosti	39 423 tis. Kč
Tržby za nájem	2 099 tis. Kč
Tržby za nájem - výklenky	262 tis. Kč
Tržby za svázky	2 206 tis. Kč
Tržby z rekreačních středisek	32 000 Kč
Ostatní tržby	105 000 Kč
Celkem	44 127 000 Kč

V Brně dne 8. března 2013



Mgr. Michal Tomášek

ředitel akciové společnosti

POHŘEBNÍ A HŘBITOVNÍ SLUŽBY MĚSTA BRNA, a.s.

ZPRÁVA O VZTAZÍCH MEZI OVLÁDAJÍCÍ A OVLÁDANOU OSOBOU

sestavená ke dni 31. 12. 2012

8. ZPRÁVA O VZTAZÍCH MEZI OVLÁDAJÍCÍ A OVLÁDANOU OSOBOU

Zpráva o vztazích mezi ovládající a ovládanou osobou a o vztazích mezi ovládanou osobou a ostatními osobami ovládanými stejnou ovládající osobou za rok 2012 zpracovaná dle ust. § 66 odst. 9 zákona č. 513/1991 Sb., obchodního zákoníku, v platném znění.

Ovládající osoba:

statutární město Brno,
Brno, Dominikánské náměstí 1, PSČ 602 00, IČ 44992785

Ovládaná osoba sestavující zprávu:

Pohřební a hřbitovní služby města Brna, a.s.
IČ: 60713330, Brno, Koliště 7

OSTATNÍ OVLÁDANÉ OSOBY:

- 1) Teplárny Brno, a.s., IČ 46347534, Brno, Lesná, Okružní 25, PSČ 63800
- 2) Spalovna a komunální odpady Brno, akciová společnost; Zkratka: SAKO Brno, a.s., IČ 60713470, Brno, Jedovnická 2, PSČ 62800
- 3) JIŽNÍ CENTRUM BRNO, a.s., IČ 60741881, Brno, Trnitá, Zvonařka 5, PSČ 60200
- 4) MOP BRNO, spol. s r.o., IČ 48910546, Brno - Kohoutovice, Žebětínská 821/70, PSČ 62300
- 5) Lesy města Brna, a.s., IČ 60713356, Kuřim, Křížkovského 247, PSČ 66434
- 6) Správa nemovitostí městské části Brno-střed, příspěvková organizace, IČ 29200628, Brno, Brno - město, Dominikánská 2, PSČ 60169
- 7) Dopravní podnik města Brna, a.s., IČ 25508881, Brno, Hlinky 151, okres Brno-město, PSČ 65646
- 8) Technické sítě Brno, akciová společnost, IČ 25512285, Brno, Barvířská 5, okres Brno-město, PSČ 60200
- 9) Polárka o.p.s. v likvidaci, IČ 25556967, Brno, Tučkova 34, okres Brno-město, PSČ 60200
- 10) Nadační fond - občané Brnu střed v likvidaci, IČ 44991720, Brno, Dominikánská 2, okres Brno-město, PSČ 60169
- 11) DROM, romské středisko, IČ 70892181, Brno, Bratislavská 41, okres Brno-město, PSČ 60200
- 12) Mateřská škola, Brno, Labská 7, příspěvková organizace, IČ 49466011, Brno, Starý Lískovec, Labská 7/268, okres Brno-město, PSČ 62500
- 13) Domov mládeže JUVENTUS a Zařízení školního stravování, Brno, Stamicova 11, příspěvková organizace, IČ 00638021, Brno, Stamicova 11, okres Brno-město
- 14) Základní škola Brno, Antonínská 3, příspěvková organizace, IČ 48512711, Brno, Antonínská 3/550, okres Brno-město, PSČ 60200
- 15) Základní škola a mateřská škola, Brno, Horníkova 1, příspěvková organizace, IČ 48512575, Brno, Líšeň, Horníkova 1, okres Brno-město, PSČ 62800
- 16) Základní škola, Brno, Masarova 11, příspěvková organizace, IČ 44994044, Brno, Líšeň, Masarova 11, okres Brno-město, PSČ 62800
- 17) Mateřská škola, Brno, Synkova 24, příspěvková organizace, IČ 49466828, Brno, Synkova 24, okres Brno-město, PSČ 62800
- 18) Mateřská škola, Brno, Hochmanova 25, příspěvková organizace, IČ 49466755, Brno, Hochmanova 25, okres Brno-město, PSČ 62800
- 19) Mateřská škola, Brno, Puchýřova 13a, příspěvková organizace, IČ 49467395, Brno, Puchýřova 13a, okres Brno-město, PSČ 62800
- 20) Mateřská škola SLUNÍČKO, Brno, Strnadova 13, příspěvková organizace, IČ 49466780, Brno, Strnadova 13, okres Brno-město, PSČ 62800
- 21) Základní škola Brno, Hudcova 35, příspěvková organizace, IČ 62156888, Brno, Hudcova 81/35, okres Brno-město, PSČ 62100
- 22) Školní jídelna, Brno, Masarova 11, příspěvková organizace, IČ 49466895, Brno, Líšeň, Masarova 11, okres Brno-město, PSČ 62800
- 23) Mateřská škola, Brno, Oderská 2, příspěvková organizace, IČ 70435952, Brno, Starý Lískovec, Oderská 2/261, okres Brno-město, PSČ 62500
- 24) Mateřská škola Brno, Nádvoří 3, příspěvková organizace, IČ 64328368, Brno, Nádvoří 3/704, okres Brno-město, PSČ 60300
- 25) Mateřská škola ZDISLAVA, Brno, Pellicova 4, příspěvková organizace, IČ 64328325, Brno, Pellicova 4/21, okres Brno-město, PSČ 60200
- 26) Základní škola Brno, Úvoz 55, příspěvková organizace, IČ 48512699, Brno, Úvoz 55/423, okres Brno-město, PSČ 60200
- 27) Základní škola Brno, nám. Míru 3, příspěvková organizace, IČ 48512648, Brno, nám. Míru 3/375, okres Brno-město, PSČ 60200
- 28) Základní škola POD ŠPILBERKEM, Brno, Údolní 9a, příspěvková organizace, IČ 64328457, Brno, Údolní 9a/254, okres Brno-město, PSČ 60200
- 29) Domov pro seniory Okružní, příspěvková organizace, IČ 70887250, Brno, Lesná, Okružní 832/29, okres Brno-město, PSČ 63800
- 30) Mateřská škola Brno, Údolní 68, příspěvková organizace, IČ 70285748, Brno, Údolní 68/155, okres Brno-město, PSČ 60200
- 31) Základní škola Brno, Bakalovo nábřeží 8, příspěvková organizace, IČ 48512681, Brno, Bakalovo nábřeží 8/8, okres Brno-město, PSČ 63900
- 32) Mateřská škola Brno, Vinařská 4, příspěvková organizace, IČ 60555955, Brno, Vinařská 4, okres Brno-město, PSČ 60300
- 33) Mateřská škola Brno, Vídeňská 39a, příspěvková organizace, IČ 64328431, Brno, Vídeňská 39a/253, okres Brno-město, PSČ 63900
- 34) Mateřská škola „Na kopečku u zvonečku“, Brno, Horní 17, příspěvková organizace, IČ 60555947, Brno, Horní 17/779, okres Brno-město, PSČ 63900
- 35) Mateřská škola Brno, Úvoz 57, příspěvková organizace, IČ 64328341, Brno, Úvoz 424/57, okres Brno-město, PSČ 60200
- 36) Mateřská škola Brno, Kamenná 21, příspěvková organizace, IČ 64328422, Brno, Kamenná 21/195, okres Brno-město, PSČ 63900
- 37) Základní škola a mateřská škola Brno, Křenová 21, příspěvková organizace, IČ 48512664, Brno, Křenová 21/99, okres Brno-město, PSČ 60200
- 38) Základní škola Brno, Hroznová 1, příspěvková organizace, IČ 48512672, Brno, Hroznová 1/65, okres Brno-město, PSČ 60300
- 39) Mateřská škola Brno, Křenová 76a, příspěvková organizace, IČ 70888027, Brno, Křenová 76a/300, okres Brno-město, PSČ 60200
- 40) Základní škola a mateřská škola Brno, Husova 17, příspěvková organizace, IČ 60556188, Brno, Husova 17/219, okres Brno-město, PSČ 60200
- 41) Mateřská škola Brno, Tučkova 36, příspěvková organizace, IČ 70887951, Brno, Tučkova 36/923, okres Brno-město, PSČ 60200
- 42) Mateřská škola Brno, Všetickova 19, příspěvková organizace, IČ 70285730, Brno, Všetickova 19/626, okres Brno-město, PSČ 60200
- 43) Základní škola a mateřská škola Brno, nám. 28. října 22, příspěvková organizace, IČ 48512702, Brno, nám. 28. října 22 č.p. 1902, okres Brno-město, PSČ 60200
- 44) Školní jídelna Brno, Úvoz 55, příspěvková organizace, IČ 62157566, Brno, Úvoz 55/423, okres Brno-město, PSČ 60200
- 45) Základní škola Brno, Měšťanská 21, příspěvková organizace, IČ 70944776, Brno, Měšťanská 21, okres Brno-město, PSČ 62000
- 46) KORDIS JMK, spol. s r.o., IČ 26298465, Brno, Nové sady č.946/30, PSČ 60200
- 47) Mateřská škola Brno, Klášterského 14, příspěvková organizace, IČ 75024411, Brno, Brno-jih, Klášterského 14/100, PSČ 61700
- 48) Mateřská škola Brno, Tišnovská 169, příspěvková organizace, IČ 70994200, Brno, Tišnovská 169/1791, PSČ 61400
- 49) Mateřská škola Brno, Kohoutova 6, příspěvková organizace, IČ 70994081, Brno, Kohoutova 6/1513, PSČ 61300
- 50) Mateřská škola Brno, Uzbecká 30, příspěvková organizace, IČ 75001578, Brno, Uzbecká 569/30, PSČ 62500
- 51) Mateřská škola Brno, Hudcova 435/47, příspěvková organizace, IČ 75031957, Brno, Hudcova 435/47, PSČ 62100
- 52) Základní škola Brno, Arménská 21, příspěvková organizace, IČ 49466241, Brno, Arménská 573/21, PSČ 62500
- 53) Základní škola Brno, Vedlejší 10, příspěvková organizace, IČ 60555823, Brno, Vedlejší 655/10, PSČ 62500
- 54) Základní škola, Brno, Mutěnická 23, příspěvková organizace, IČ 60556102, Brno, Brno - Vinohrady, Mutěnická 4164/23, PSČ 62800
- 55) STAREZ - SPORT, a.s., IČ 26932211, Brno, Porážka 2, PSČ 60200

- 56) **Mateřská škola Sluníčko, Brno, Štouračova 23, příspěvková organizace**, IČ 75077434, Brno, Brno - Bystřec, Štouračova 1249/23, PSČ 63500
- 57) **Mateřská škola Brno, Černopolní 3a, příspěvková organizace**, IČ 64328481, Brno, Černopolní 3a, PSČ 61300
- 58) **Úrazová nemocnice v Brně**, IČ 00209813, Brno, Ponávka 6, PSČ 60200
- 59) **Waldorfská základní škola a mateřská škola Brno, Plovdivská 8, příspěvková organizace**, IČ 75156237, Brno, Žabovřesky, Plovdivská 8, PSČ 61600
- 60) **Správa hřbitovů města Brna, příspěvková organizace**, IČ 62161598, Brno, Brno-střed, Vídeňská 96, okres Brno-město, PSČ 63900
- 61) **Brněnské vodárny a kanalizace, a. s.**, IČ 46347275, Brno, Hybešova 254/16, PSČ 65733
- 62) **Technologický Park Brno, a. s.**, IČ 48532215, Brno, Technická 15, PSČ 61600
- 63) **BRNO PARKING, a. s.**, IČ 26967413, Brno, Heršpická 813/5, PSČ 63900
- 64) **Brněnské komunikace, a. s.**, IČ 60733098, Brno, Renneská třída 1a, PSČ 657 68
- 65) **Zoologická zahrada města Brna, příspěvková organizace**, IČ 00101451, Brno, U zoologické zahrady 46, okres Brno-město, PSČ 635 00
- 66) **Veřejná zeleň města Brna, příspěvková organizace**, IČ 62161521, Brno, Kounicova 1013/16a, PSČ 602 00
- 67) **Sdružení zdravotnických zařízení II Brno, příspěvková organizace**, IČ 00344648, Brno, Zahradníkova 2/8, okres Brno-město
- 68) **Národní divadlo Brno, příspěvková organizace**, IČ 00094820, Brno, Dvořákova 11, okres Brno-město, PSČ 657 70
- 69) **Nemocnice Milosrdných bratří, příspěvková organizace**, IČ 48512478, Brno, Polní č.3, okres Brno-město
- 70) **Muzeum města Brna, příspěvková organizace**, IČ 00101427, Brno, Brno-střed, Špilberk 1, PSČ 662 24
- 71) **Městské divadlo Brno, příspěvková organizace**, IČ 00101397, Brno, Lidická 16, okres Brno-město, PSČ 602 00
- 72) **Mateřská škola internátní Brno, Veslařská 256, příspěvková organizace**, IČ 75007843, Brno, Veslařská 256, PSČ 637 00
- 73) **Mateřská škola Brno, Štolcova 51, příspěvková organizace**, IČ 75003902, Brno, Štolcova 51, PSČ 618 00
- 74) **Lázně města Brna, příspěvková organizace**, IČ 00836222, Brno, Rabínova 12, okres Brno-město
- 75) **Knihovna Jiřího Mahena v Brně, příspěvková organizace**, IČ 00101494, Brno, Kobližná 4, okres Brno-město, PSČ 601 50
- 76) **Hvězdárna a planetárium Brno, příspěvková organizace**, IČ 00101443, Brno, Kraví Hora 2, okres Brno-město, PSČ 616 00
- 77) **Filharmonie Brno, příspěvková organizace**, IČ 00094897, Brno, Komenského nám. 534/8, okres Brno-město, PSČ 602 00
- 78) **Dům umění města Brna, příspěvková organizace**, IČ 00101486, Brno, Malinovského nám.2, okres Brno-město, PSČ 602 00
- 79) **Domov pro seniory Vychodilova, příspěvková organizace**, IČ 70887276, Brno, Žabovřesky, Vychodilova 3077/20, okres Brno-město, PSČ 616 00
- 80) **Domov pro seniory Věstonická, příspěvková organizace**, IČ 70887292, Brno, Věstonická 4304/1, okres Brno-město, PSČ 628 00
- 81) **Domov pro seniory Podpěrova, příspěvková organizace**, IČ 70887233, Brno, Mediánky, Podpěrova 501/4, PSČ 621 00
- 82) **Domov pro seniory Nopova, příspěvková organizace**, IČ 70887314, Brno, Nopova 128/96, okres Brno-město, PSČ 615 00
- 83) **Domov pro seniory Mikuláškovo nám., příspěvková organizace**, IČ 71155988, Brno, Starý Lískovec, Mikuláškovo nám. 706/20, PSČ 625 00
- 84) **Domov pro seniory Kosmonautů, příspěvková organizace**, IČ 70887209, Brno, Starý Lískovec, ulice Kosmonautů 548/21, PSČ 625 00
- 85) **Domov pro seniory Koniklecová, příspěvková organizace**, IČ 70887047, Brno, Koniklecová 442/1, okres Brno-město, PSČ 634 00
- 86) **Domov pro seniory Kociánka, příspěvková organizace**, IČ 70887284, Brno, Kociánka 1/8, okres Brno-město, PSČ 612 00
- 87) **Domov pro seniory Holásecká, příspěvková organizace**, IČ 75145189, Brno, Brno - Tuřany, Holásecká 864/33, PSČ 620 00
- 88) **Domov pro seniory Foltýnova, příspěvková organizace**, IČ 70887055, Brno, Bystřec, Foltýnova 1008/21, okres Brno-město, PSČ 635 00
- 89) **Domov mládeže JUVENTUS a Zařízení školního stravování, Brno, Stamicova 11, příspěvková organizace**, IČ 00638021, Brno, Stamicova 11, okres Brno-město
- 90) **Dětské centrum Brno, příspěvková organizace**, IČ 48512486, Brno, Hlinky 132/136, okres Brno-město
- 91) **Centrum sociálních služeb, příspěvková organizace**, IČ 70887039, Brno, Žabovřesky, Tábor 2298/22, okres Brno-město, PSČ 616 00
- 92) **Centrum experimentálního divadla, příspěvková organizace**, IČ 00400921, Brno, Zelný trh 294/9, PSČ 602 00
- 93) **Centrum dětských odborných zdravotnických služeb Brno, příspěvková organizace**, IČ 00345610, Brno, Žerotínovo náměstí 4/6, okres Brno-město
- 94) **Brněnské kulturní centrum, příspěvková organizace**, IČ 00101460, Brno, Radnická 2-10, okres Brno-město, PSČ 658 78



I. VZTAHY MEZI OVLÁDAJÍCÍ OSOBOU A OVLÁDANOU OSOBOU SESTAVUJÍCÍ TUTO ZPRÁVU

Obchodní společnost s obchodní firmou Pohřební a hřbitovní služby města Brna, a.s. je obchodní společností založenou podle českého práva, řádně zapsanou v obchodním rejstříku, vedeném Krajským soudem Brno, oddíl B, vložka 5828. Zakladatelem a jediným akcionářem obchodní společnosti Pohřební a hřbitovní služby města Brna, a.s. je statutární město Brno, Dominikánské náměstí 1, 60200 Brno, IČ 44992785.

Dle ustanovení §66a zákona č. 513/1991 Sb., obchodní zákoník, ve znění platném k datu vypracování této zprávy, nebyla mezi jediným akcionářem a společností uzavřena ovládací smlouva.

S ovládající osobou jsou uzavřeny následující smlouvy:

Smlouva č. 42072003 ze dne 31. 7. 2007- pronájem městské márnice, částka	300.000 Kč/rok
Smlouva č. OSZ/110095805/KOVZ/ADM/2012 ze dne 20. 12. 2011, částka	4.530 Kč/ks
Smlouva o zajištění sociálních pohřbů ze dne 15. 2. 2012, částka	4.530 Kč/ks
Smlouva o zajištění sociálních pohřbů ze dne 19. 3. 2012, částka	4.530 Kč/ks
Smlouva o zajištění sociálních pohřbů ze dne 20. 4. 2012, částka	4.530 Kč/ks
Smlouva o zajištění sociálních pohřbů ze dne 30. 4. 2012, částka	4.530 Kč/ks
Smlouva o nájmu nebytových prostor ze dne 6. 4. 2011, částka	24.780 Kč/rok

Mezi ovládající a ovládanou osobou sestavující tuto zprávu nebyly provedeny žádné další právní úkony ani jiná opatření v zájmu, nebo na popud propojených osob. Ovládající ani ovládané osobě nevznikla z uzavřených smluv žádná újma.

II. VZTAHY MEZI OVLÁDANÝMI OSOBAMI A OVLÁDANOU OSOBOU SESTAVUJÍCÍ TUTO ZPRÁVU

V roce 2012 nebyly uzavřeny žádné nové smlouvy mezi ovládanými osobami a ovládanou osobou sestavující tuto zprávu, všechna plnění z platných smluv a jednorázových objednávek jsou vyčíslena níže.

a) dodavatelské

Spalovna a komunální odpady Brno, akciová společnost (SAKO Brno, a.s.)	
- likvidace odpadů	61 221 Kč
Brněnské vodárny a kanalizace, a. s.	
- dodávka vody	254 300 Kč
Správa hřbitovů města Brna, p. o.	
- nájemné za reklamní plochu	36 000 Kč
- spotřeba energie, vody	35 594 Kč
- služby hřbitovní	832 479 Kč

b) odběratelské

statutární město Brno, Dominikánské nám. 1	
- sociální pohřby na základě objednávek	392 935 Kč
Správa hřbitovů města Brna, p. o.	
- úschova uren, pohřební služby a doprava	12 391 Kč

Mezi ovládanými osobami a ovládanou osobou sestavující tuto zprávu nebyly provedeny žádné další právní úkony ani jiná opatření v zájmu nebo na popud propojených osob. Ovládající ani ovládané osobě nevznikla z uzavřených smluv žádná újma.

S ostatními uvedenými společnostmi nemají Pohřební a hřbitovní služby města Brna, a.s. žádné obchodní vztahy.



Ze členů statutárních orgánů společnosti Pohřební a hřbitovní služby města Brna, a.s. vykonávají ve statutárních orgánech jiných společností tyto členové následující funkce:

Jiří Novotný – předseda představenstva

Lesy města Brna, a.s., IČ 60713356, místopředseda představenstva
JIŽNÍ CENTRUM BRNO, a.s., IČ 60741881, místopředseda představenstva
Dopravní podnik města Brna, a.s., IČ 25508881, místopředseda dozorčí rady

Ing. Stanislav Michalík – místopředseda představenstva

Teplárny Brno, a.s., IČ 46347534, člen představenstva
Lesy města Brna, a.s., IČ 60713356, člen dozorčí rady
Spalovna a komunální odpady Brno, akciová společnost; zkratka: SAKO Brno, a.s., IČ 60713470, předseda dozorčí rady
Brněnské vodárny a kanalizace, a.s., IČ 46347275, člen představenstva
Brněnské komunikace a.s., IČ 60733098, člen dozorčí rady

Mgr. Zdeňka Tůmová – člen představenstva

Teplárny Brno, a.s., IČ 46347534, člen dozorčí rady
Technická síť Brno, akciová společnost, IČ 25512285, člen dozorčí rady

MUDr. Josef Drbal – předseda dozorčí rady

Spalovna a komunální odpady Brno, akciová společnost; zkratka: SAKO Brno, a.s., IČ 60713470, místopředseda dozorčí rady

Ing. Petr Kratochvíl – místopředseda dozorčí rady

STAREZ - SPORT, a.s., IČ 26932211, člen představenstva
Dopravní podnik města Brna, a.s., IČ 25508881, člen představenstva
Brněnské komunikace a.s., IČ 60733098, místopředseda představenstva

Jarmila Kouřilová – člen dozorčí rady

Teplárny Brno, a.s., IČ 46347534, člen představenstva
STAREZ - SPORT, a.s., IČ 26932211, člen dozorčí rady

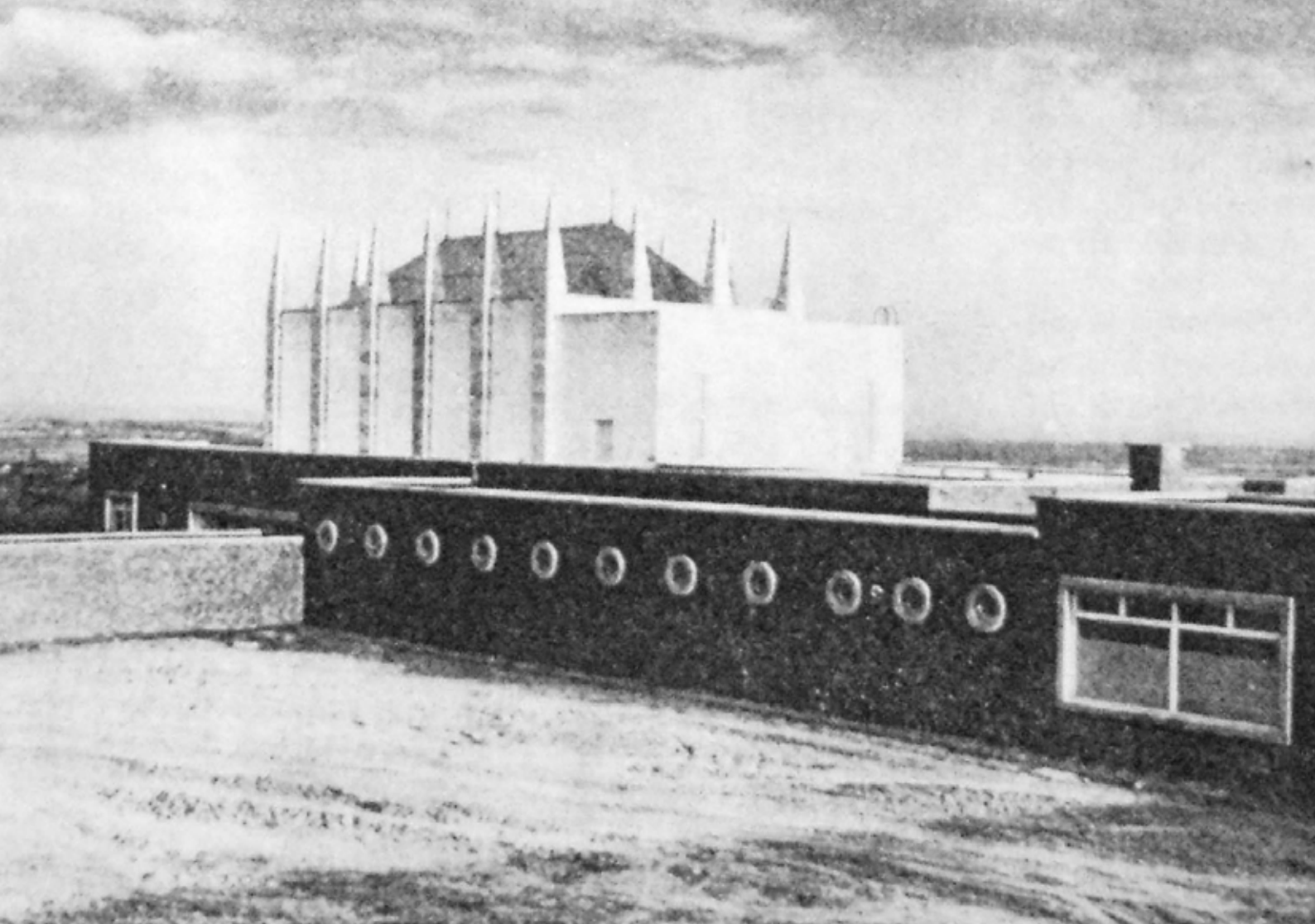
Zpráva o vztazích mezi ovládající a ovládanou osobou byla sestavena ke dni 31. 12. 2012



Pohřební a hřbitovní služby města Brna, a.s.
představenstvo akciové společnosti







Koliště 7–bezbariérový vstup

pondělí–pátek 7⁰⁰–16³⁰

tel.: 545 422 121

fax: 545 573 616

Lužánecká 2a

pondělí–pátek 7⁰⁰–15⁰⁰

tel.: 545 212 740

fax: 545 214 058

Jihlavská 1–bezbariérový vstup

pondělí, čtvrtek 8⁰⁰–16⁰⁰

úterý, středa 8⁰⁰–14⁰⁰

tel.: 543 212 816

fax: 543 240 265

Vídeňská 9

pondělí–čtvrtek 8⁰⁰–17⁰⁰

pátek 8⁰⁰–14³⁰

tel.: 515 917 103

Pekařská 52

pondělí–čtvrtek 8⁰⁰–17⁰⁰

pátek 8⁰⁰–14³⁰

tel.: 513 034 969

NON STOP SVOZ ZESNULÝCH 603 11 33 00

www.pohrby.cz