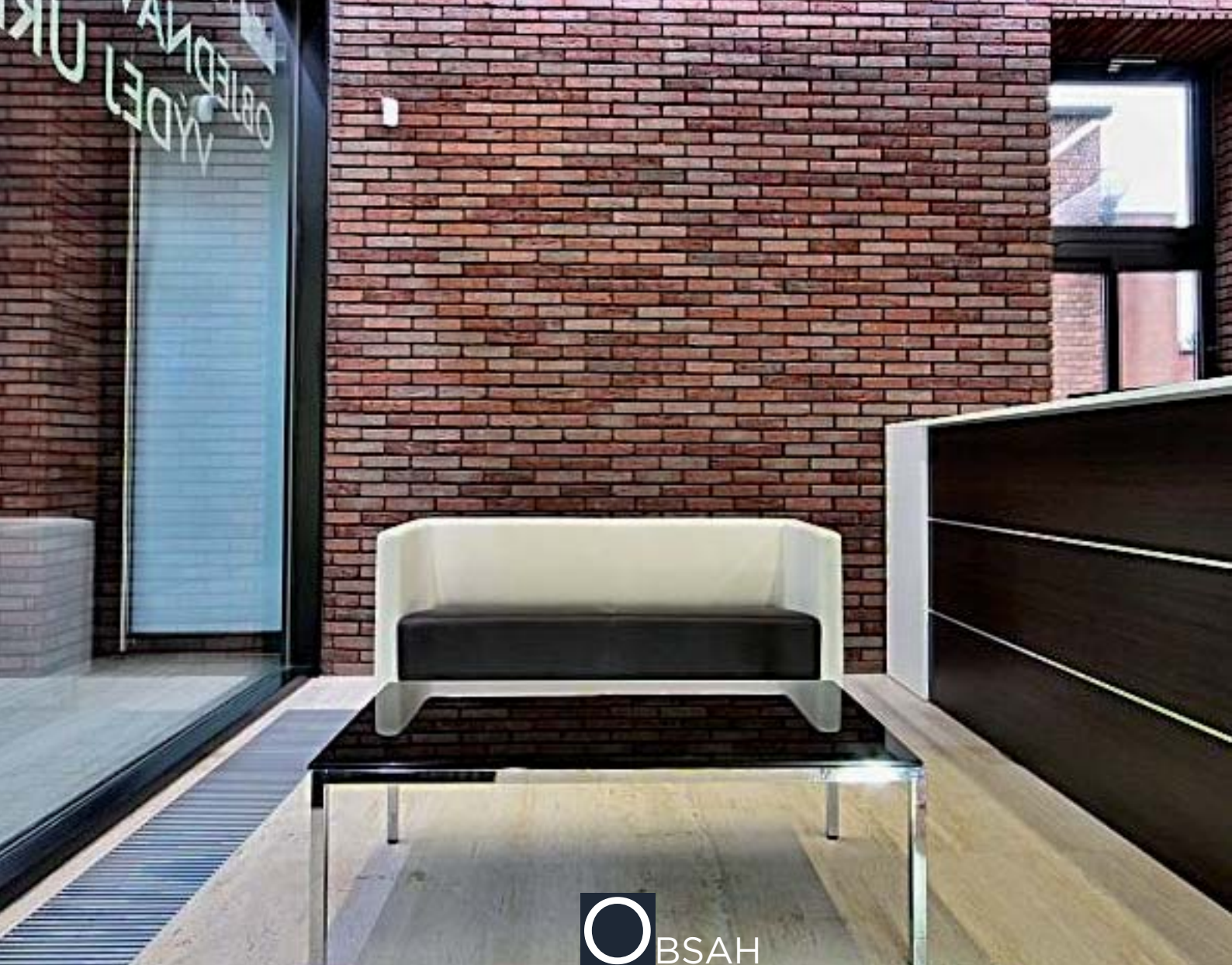


VÝROČNÍ ZPRÁVA **2021**



POHŘEBNÍ A HŘBITOVNÍ
SLUŽBY MĚSTA BRNA, a.s.

B | R | N | O



1. Základní identifikační údaje
2. Profil společnosti a předmět podnikání
3. Orgány společnosti a jejich složení
4. Organizační struktura k 31. 12. 2021
5. Zpráva představenstva akciové společnosti
6. Zpráva dozorčí rady akciové společnosti
7. Rozvaha (bilance)
8. Výkaz zisku a ztráty
9. Příloha k účetní závěrce
10. Zpráva o vztazích mezi ovládající a ovládanou osobou

1 ZÁKLADNÍ IDENTIFIKAČNÍ ÚDAJE

Obchodní jméno: Pohřební a hřbitovní služby města Brna, a.s.
Sídlo: Brno, Koliště 7, PSČ 602 00
IČ: 60713330
DIČ: CZ60713330
Datum založení: 1. 8. 1994
Právní forma: akciová společnost
Základní kapitál: 65.432.000 Kč
Jediný akcionář: statutární město Brno,
Brno, Dominikánské náměstí 1,
PSČ 602 00, IČ: 44992785

Obchodní rejstřík: Krajský soud v Brně, oddíl B, vložka 5828
Kontaktní údaje: Pohřební a hřbitovní služby města Brna, a.s.
Kanceláře: Koliště 7
Lužánecká 2a
Jihlavská 1
Vídeňská 9 – provoz ukončen 30. 4. 2021
Pekařská 52
Branka 20

Telefon: 545 422 121
Mobil nonstop: 603 113 300
E-mail: info@pohrby.cz
Internetové stránky: www.pohrby.cz

Pohřební a hřbitovní služby města Brna, a.s., je členem koncernu SMB, jehož řídicí osobou je statutární město Brno, IČO 449 92 785, se sídlem Brno-město, Dominikánské náměstí 196/1, 602 00, Brno.

Členy tohoto koncernu jsou:



Společnost Pohřební a hřbitovní služby města Brna, a.s., se sídlem Brno, Koliště 7, IČ: 60713330, je zapsána v obchodním rejstříku vedeném Krajským soudem v Brně, oddíl B, vložka 5828, má jediného akcionáře statutární město Brno, se sídlem Dominikánské náměstí 1, IČ: 44992785, který disponuje jedinou akcií na jméno, jejíž jmenovitá hodnota činí 65.432.000 Kč. Základní kapitál společnosti je zcela splacen.

PŘEDMĚTEM PODNIKÁNÍ JE

- provozování pohřební služby
- provozování krematoria
- výroba, obchod a služby neuvedené v přílohách 1–3 živnostenského zákona

Společnost je největší pohřební službou na jižní Moravě a své služby nabízí zejména ve městě Brně a přilehlém okolí.

POSKYTUJE KOMPLETNÍ PIETNÍ SLUŽBY

- nepřetržitý svoz zesnulých
- pohřby do země
- kremační obřady i zpopelnění bez obřadu
- smuteční výzdobu, hudební doprovod
- kněze, řečníka
- tisk smutečních oznámení
- fotografie z pohřbu, fotoprezentace na obrazovce
- uložení urny, rozptyl ostatků

SPOLEČNOST VLASTNÍ NÁSLEDUJÍCÍ NEMOVITOSTI

- brněnské krematorium, které je významnou národní kulturní památkou
- budovu Koliště 7, sídlo společnosti a sjednávací kanceláře
- soubor budov Lužánecká 2a, doprava s komplexním zázemím

Poskytujeme kompletní služby související s posledním rozloučením se zesnulým. Naším zákazníkům zajistíme svoz zemřelého z bytu, nemocnice nebo jiného místa úmrtí.

Dle přání klientů zařídíme smuteční rozloučení v krematoriu, v kostele či jiné obřadní síni. Nabízíme rakve, květinové dary, urny a jiné zboží v takovém rozsahu, abychom uspokojili všechny požadavky pozůstalých. V brněnském krematoriu zní při obřadu živá nebo reprodukováná hudba, ve velké obřadní síni je možnost prezentace fotografií zesnulého na velkoplošné obrazovce, k dispozici je samozřejmě i profesionální fotograf.

Pro své zákazníky vyřizujeme i všechny ostatní úřední záležitosti, zajistíme uložení urny v kolumbáriu či rozptyl popela na loučky pohřebišť.

V brněnském krematoriu jsou instalovány tři kremační pece, které jsou ovládány automatickým regulačním systémem, a je kladen důraz na minimalizování zásahů do životního prostředí.

ORGÁNY SPOLEČNOSTI A JEJICH SLOŽENÍ

VALNÁ HROMADA

Statutární město Brno jako jediný akcionář společnosti vykonává působnost valné hromady a valná hromada se nekoná. Při výkonu působností valné hromady zastupuje statutární město Brno podle § 102 odst. 2 písm. c) zákona č. 128/2000 Sb. o obcích, v platném znění Rada města Brna. Jediný akcionář s působností valné hromady rozhoduje nejméně jednou za rok, nejpozději však do šesti měsíců od posledního dne účetního období.

PŘEDSTAVENSTVO

Je statutárním orgánem společnosti, jedná jménem společnosti. Jménem společnosti jednají ve všech věcech vždy společně dva členové představenstva, z nichž jeden je předsedou představenstva, nebo místopředsedou představenstva.

- PŘEDESDA PŘEDSTAVENSTVA:
JUDr. MICHAL CHLÁDEK, MBA

- MÍSTOPŘEDESDA PŘEDSTAVENSTVA:
JIŘÍ HASOŇ

- ČLEN PŘEDSTAVENSTVA:
Ing. DAVID TRLLO

DOZORČÍ RADA

Dohlíží na výkon působnosti představenstva a podnikatelskou činnost společnosti.

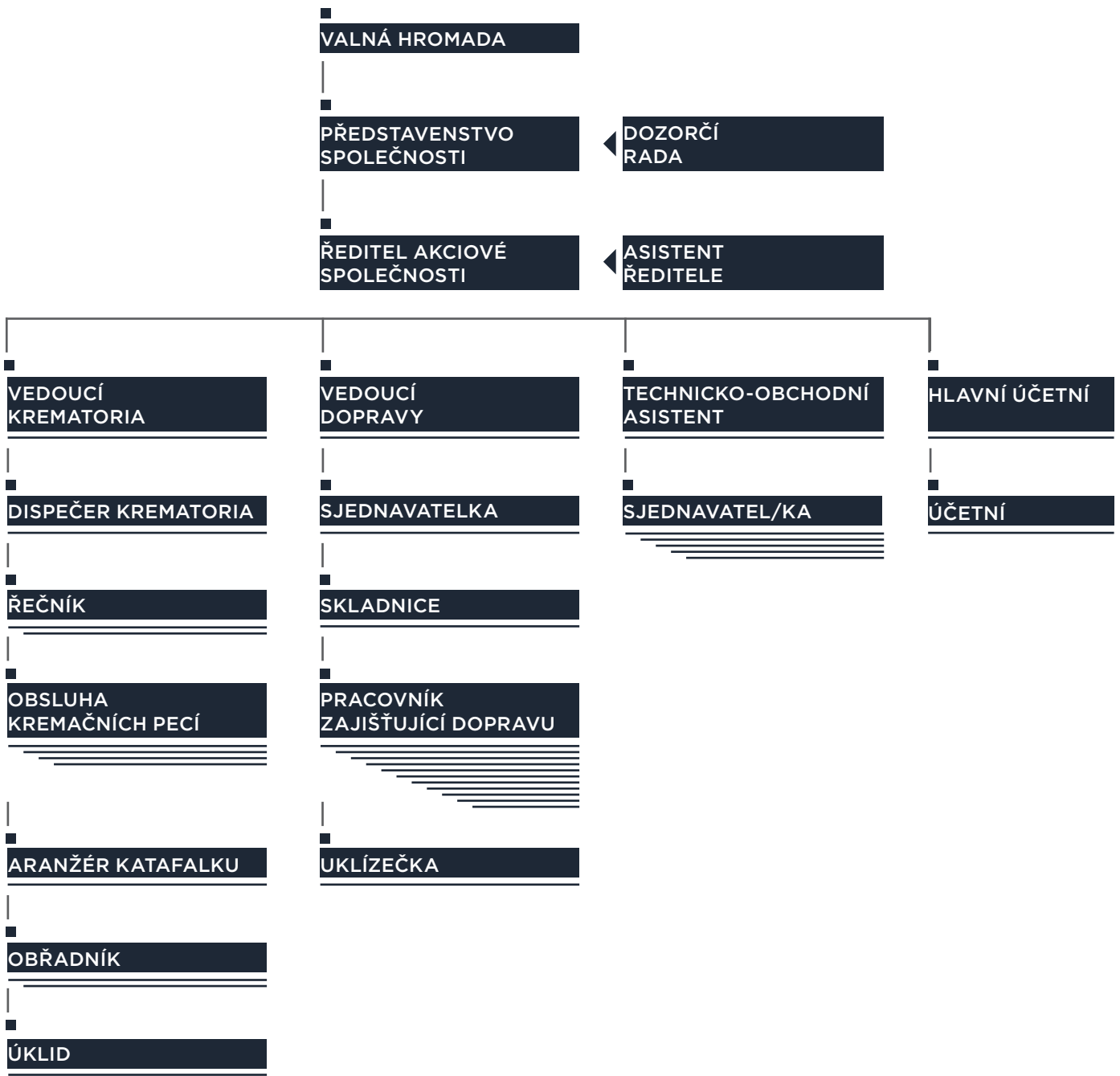
- PŘEDESDA DOZORČÍ RADY:
Ing. Mgr. ELIŠKA VONDRÁČKOVÁ

- MÍSTOPŘEDESDA DOZORČÍ RADY:
Bc. IGOR FUČÍK, MBA

- ČLEN DOZORČÍ RADY:
MAREK JANÍČEK

ŘEDITEL AKCIOVÉ SPOLEČNOSTI

Je vedoucím zaměstnancem společnosti, který je v přímé řídicí působnosti představenstva. Funkci ředitele akciové společnosti vykonával do 31. 12. 2021 **Mgr. Michal Tomášek**.





Vážení akcionáři, vážení spolupracovníci
a obchodní partneři,

předkládáme Vám výroční zprávu společnosti Pohřební a hřbitovní služby města Brna, a.s., v níž prezentujeme výsledky hospodaření za rok 2021. Obsahuje všechny podstatné informace o aktivitách naší společnosti, stavu jejího majetku i jejích vztazích se statutárním městem Brnem a dalšími provázanými subjekty.

Úvodem dovoluji, abychom za odvedenou práci poděkovali Mgr. Michalu Tomáškoví, který společnost vedl bezmála jednu dekádu až do konce loňského roku. Věříme, že se nám na jeho práci podaří ve všech aspektech navázat a že Pohřební a hřbitovní služby zůstanou nadále společností s puncem kvality, spolehlivosti a vysokou úrovní.

Uplynulých dvanáct měsíců bylo především kvůli stále se šířícímu onemocnění covid-19 značně náročným obdobím. Těší nás, že jsme přesto dosáhli příznivých výsledků a rok 2021 můžeme hodnotit jako hospodářsky velmi úspěšný.

V jeho průběhu jsme se zaměřovali především na udržovací práce a opravy na všech provozovnách. V areálu krematoria byly opraveny vstupní dveře do velké obřadní síně a uvnitř obnoveno čalounění sedadel. Při rekonstrukci pecí číslo 2 a 3 byly současně také vyměněny podlahy, aby vydržely zvýšený nápor v těžké době pandemie. Dále byly provedeny opravy chladicího zařízení a klimatizace. V provozovně Lužánecká jsme se soustředili na údržbu vozového parku a drobné opravy.

Přestože služby naší společnosti jsou specifické, naší snahou je jejich neustálé zkvalitňování a inovace. Těm, kteří se na nás obracují v nelehkém životním okamžiku, se snažíme nabízet co nejkomfortnější servis, jehož základ tvoří empatie, vstřícnost a kvalita. Veškeré informace o nabídce našich činností jsou dostupné na webových stránkách společnosti a nadále usilujeme o to, aby se uživatelé v jejich



obsahu snadno zorientovali. Pravidelně web aktualizujeme a rozšiřujeme o nové možnosti (sjednání pohřbu po telefonu nebo e-mailem), které pozůstalým usnadní organizaci smutečního obřadu z pohodlí domova. Inspirujeme se aktuálními trendy a vycházíme vstříc současným potřebám a přáním našich zákazníků, abychom co nejlépe naplnili jejich představy a zajistili pro ně důstojné poslední rozloučení s jejich blízkými.

V oblasti ochrany životního prostředí vždy dbáme o to, aby nastavení všech spalovacích zařízení odpovídalo daným limitům a minimalizovalo se znečištění ovzduší. V oblasti výzkumu a vývoje nemá společnost žádné aktivity. Běžné pracovní vztahy uzavíráme a končíme v rámci obvyklého chodu společnosti. Pohřební a hřbitovní služby města Brna, a.s., nezřizují žádnou organizační složku v České republice, ani v zahraničí.

Prohlašujeme, že po datu účetní závěrky nenastaly žádné významné skutečnosti, které by ovlivnily výsledek hospodaření.

Závěrem mi dovoluji ocenit každodenní náročnou a zodpovědnou práci všech zaměstnanců společnosti, bez které bychom v tvrdé konkurenci neobstáli. V obtížné pandemické době museli vynaložit značné úsilí a nasazení, aby náročnou práci profesionálně zvládli. Někteří se navíc s onemocněním covid-19 nebo jeho následky potýkali také v osobním životě. Neméně si vážíme rovněž vstřícnosti a podpory členů představenstva, dozorčí rady a představitelů statutárního města Brna. Jejich spolupráce je nezbytná pro vytvoření podmínek úspěšného rozvoje naší společnosti. I jim proto patří naše poděkování.



JUDr. Michal Chládek, MBA
předseda představenstva



Jiří Hasoň
místopředseda představenstva



Ing. David Trllo
člen představenstva

ZPRÁVA DOZORČÍ RADY AKCIOVÉ SPOLEČNOSTI



Dozorčí rada společnosti Pohřební a hřbitovní služby města Brna, a.s., vykonávala svou činnost v souladu s platnou legislativou a stanovami společnosti. Dozorčí rada nemá zásadní připomínky a výhrady vůči činnosti a rozhodnutím představenstva akciové společnosti a konstatuje, že společnost byla řízena v souladu s právními předpisy a účelem založení.

Na svých zasedáních, která se konala v intervalech dle potřeb společnosti, se členové dozorčí rady zaměřili především na kontrolu hospodaření a věnovali pozornost strategii dalšího rozvoje, modernizaci objektů i zpětné vazbě klientů. Ze strany vedení společnosti byly dozorčí radě předávány veškeré materiály potřebné pro její činnost tak, aby byla průběžně seznamována s výsledky hospodaření, se stavem pohledávek a uzavíraných důležitých obchodních smluv, ale také s děním ve společnosti. Dozorčí rada byla informována o přijatých usneseních představenstva společnosti a neshledala žádné věcné, ani formální vady v jednání a činnosti jejího představenstva.

Dozorčí rada přezkoumala a odsouhlasila účetní závěrku za rok 2021 i na základě kladného stanoviska k této závěrce od Ing. Leoše Kozohorského, jednatele společnosti Kreston A&CE Audit s.r.o., ze dne 8. 3. 2022. Dozorčí rada dále přezkoumala a projednala výroční zprávu 2021, zprávu o vztazích mezi ovládanou a ovládající osobou a o vztazích mezi propojenými osobami a nemá připomínky k hospodaření společnosti v roce 2021.

Dozorčí rada doporučuje valné hromadě společnosti Pohřební a hřbitovní služby města Brna, a.s., schválit účetní závěrku za rok 2021. Dále doporučuje schválit návrh na rozdělení zisku za rok 2021 i zprávu o vztazích mezi ovládanou a ovládající osobou.

Tato zpráva byla přítomnými členy dozorčí rady přijata jednomyslně na řádném zasedání, které se konalo dne 5. května 2022.

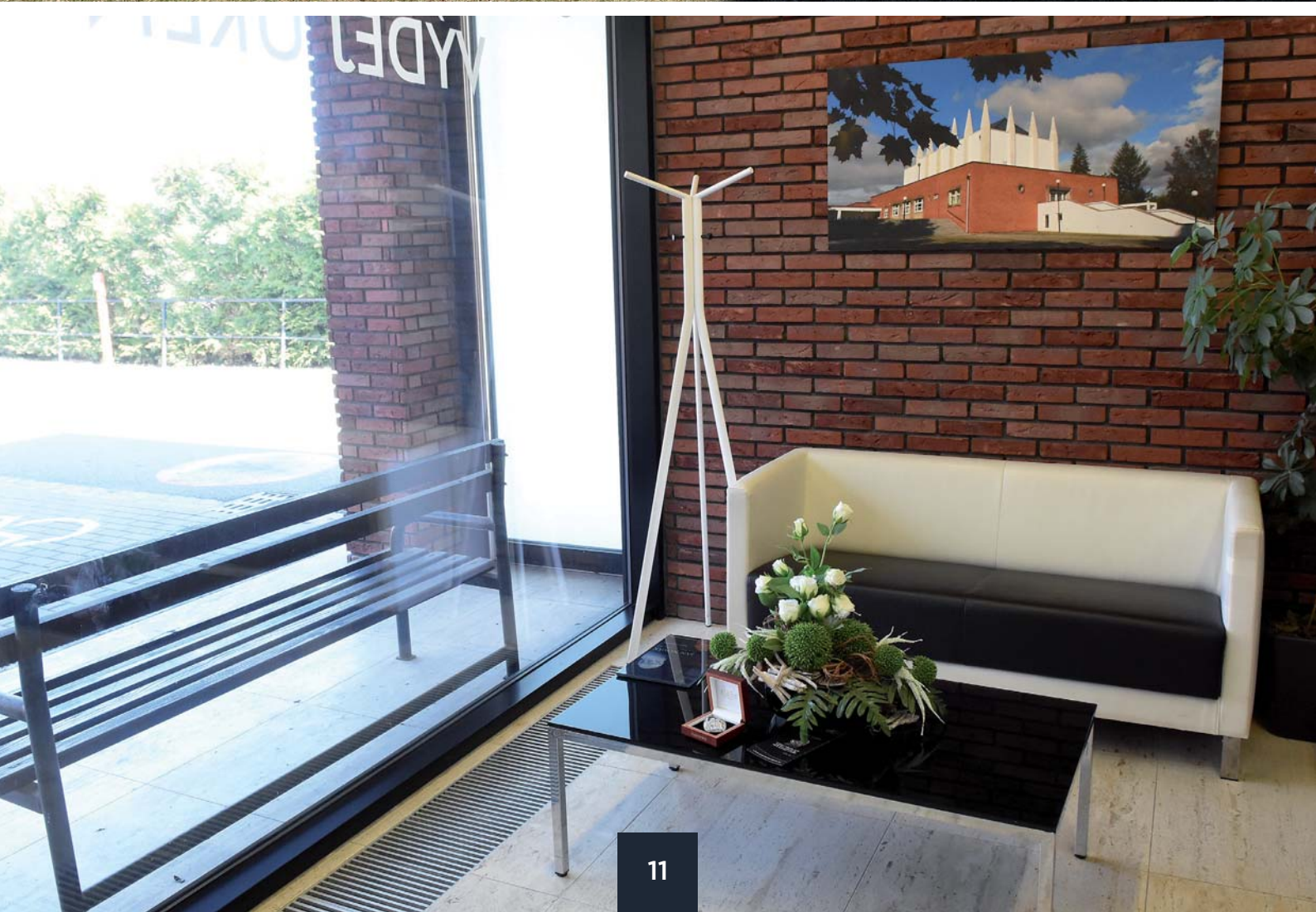
Dozorčí rada pozitivně oceňuje dlouhodobou ekonomickou stabilitu společnosti a současně také velmi kladně hodnotí kvalitu služeb poskytovaných pozůstalým při posledním rozloučení s jejich blízkými.

Dovolte, abych jménem členů dozorčí rady vyjádřila uznání všem zaměstnancům společnosti za jejich práci. Velmi si vážíme úsilí, které v této těžké době museli vynaložit, aby se dokázali přizpůsobit dané situaci i neustále se zvyšujícímu tlaku. Děkujeme zaměstnancům za profesionální přístup, nasazení, empatii, trpělivost, vstřícnost a kolegiální, kterou prokázali a nadále prokazují bez ohledu na rizika, která byla a jsou s pandemií covid-19 spojená. Poděkování patří i jejich rodinným příslušníkům a blízkým, kteří jsou jim oporou a pomáhají jim zvládat tuto nelehkou dobu.

Zvláště děkujeme za odvedenou práci Mgr. Michalu Tomáškoví, který úspěšně působil ve funkci ředitele společnosti téměř deset let až do konce roku 2021.


Ing. Mgr. Eliška Vondráčková
předsedkyně dozorčí rady





ROZVAHA (balance)

ke dni **31. 12. 2021** (v celých tisících Kč)

IČ: 60713330

Zpracováno v souladu s vyhláškou č. 500/2002 Sb., ve znění pozdějších předpisů

Obchodní firma nebo jiný název účetní jednotky **Pohřební a hřbitovní služby města Brna, a.s.**

Sídlo, bydliště nebo místo podnikání účetní jednotky **Koliště 7, 602 00 Brno**

OZNAČ a	AKTIVA b	ŘÁD c	BĚŽNÉ ÚČETNÍ OBDOBÍ			MIN. ÚČ. OBDOBÍ
			BRUTTO 1	KOREKCE 2	NETTO 3	NETTO 4
	AKTIVA CELKEM (ř. 02 + 03 + 37 + 74)	001	159 476	40 855	118 621	112 811
A.	Pohledávky za upsaný základní kapitál	002			0	
B.	Dlouhodobý majetek (ř. 04 + 14 + 27)	003	124 669	40 261	84 408	87 617
B. I.	Dlouhodobý nehmotný majetek (ř. 05 + 06 + 09 + 010 + 011)	004	911	911	0	143
B. I. 1	Nehmotné výsledky výzkumu a vývoje	005			0	
2	Ocenitelná práva	006	791	791	0	23
	<i>B.I.2.1. Software</i>	007	791	791		23
	<i>B.I.2.2. Ostatní ocenitelná práva</i>	008			0	
3	Goodwill	009			0	
4	Ostatní dlouhodobý nehmotný majetek	010			0	
5	Poskytnuté zálohy na dlouhodobý nehmotný majetek a nedokončený dlouhodobý nehmotný majetek	011	120	120	0	120
	<i>B.I.5.1. Poskytnuté zálohy na dlouhodobý nehmotný majetek</i>	012				
	<i>B.I.5.2. Nedokončený dlouhodobý nehmotný majetek</i>	013	120	120		120
B. II.	Dlouhodobý hmotný majetek (ř. 15 + 18 + 19 + 20 + 24)	014	123 758	39 350	84 408	87 474
B. II. 1	Pozemky a stavby	015	112 414	28 620	83 794	86 401
	<i>B.II.1.1. Pozemky</i>	016	16 425		16 425	16 425
	<i>B.II.1.2. Stavby</i>	017	95 989	28 620	67 369	69 976
2	Hmotné movité věci a soubory movitých věcí	018	10 946	10 730	216	675
3	Oceňovací rozdíl k nabytému majetku	019			0	
4	Ostatní dlouhodobý hmotný majetek	020	20	0	20	20
	<i>B.II.4.1. Pěstitelské celky trvalých porostů</i>	021			0	
	<i>B.II.4.2. Dospělá zvířata a jejich skupiny</i>	022			0	
	<i>B.II.4.3. Ostatní dlouhodobý hmotný majetek</i>	023	20		20	20
5	Poskytnuté zálohy na dlouhodobý hmotný majetek a nedokončený dlouhodobý hmotný majetek	024	378	0	378	378
	<i>B.II.5.1. Poskytnuté zálohy na dlouhodobý hmotný majetek</i>	025				
	<i>B.II.5.2. Nedokončený dlouhodobý hmotný majetek</i>	026	378		378	378
B. III.	Dlouhodobý finanční majetek (ř. 28 až 34)	027	0	0	0	0
B. III. 1	Podíly - ovládaná nebo ovládající osoba	028			0	
2	Zápůjčka a úvěry - ovládaná nebo ovládající osoby	029			0	
3	Podíly - podstatný vliv	030			0	
4	Zápůjčka a úvěry - podstatný vliv	031			0	
5	Ostatní dlouhodobé cenné papíry a podíly	032			0	
6	Zápůjčky a úvěry - ostatní	033			0	
7	Ostatní dlouhodobý finanční majetek	034	0	0	0	0
	<i>B.III.7.1. Jiný dlouhodobý finanční majetek</i>	035				
	<i>B.III.7.2. Poskytnuté zálohy na dlouhodobý finanční majetek</i>	036			0	

OZNAČ a	AKTIVA b	ŘÁD c	BĚŽNÉ ÚČETNÍ OBDOBÍ			MIN. ÚČ. OBDOBÍ
			BRUTTO	KOREKCE	NETTO	NETTO
			1	2	3	4
C.	Oběžná aktiva (ř. 38 + 46 + 68 + 71)	037	34 711	594	34 117	25 125
C. I.	Zásoby (ř. 39 + 40 + 41 + 44 + 45)	038	1 965	0	1 965	1 825
C. I.	1 Materiál	039	1 777		1 777	1 648
	2 Nedokončená výroba a polotovary	040	188		188	177
	3 Výrobky a zboží	041	0	0	0	0
	<i>C.I.3.1. Výrobky</i>	042				
	<i>C.I.3.2. Zboží</i>	043				
	4 Mladá a ostatní zvířata a jejich skupiny	044				
	5 Poskytnuté zálohy na zásoby	045				
C. II.	Pohledávky (ř. 47 + 57)	046	2 489	594	1 895	2 153
C. II.	1 Dlouhodobé pohledávky	047	0	0	0	0
	<i>C.II.1.1. Pohledávky z obchodních vztahů</i>	048				
	<i>C.II.1.2. Pohledávky - ovládaná nebo ovládající osoba</i>	049				
	<i>C.II.1.3. Pohledávky - podstatný vliv</i>	050				
	<i>C.II.1.4. Odložená daňová pohledávka</i>	051				
	<i>C.II.1.5. Pohledávky - ostatní</i>	052	0	0	0	0
	C.II.1.5.1. Pohledávky za společníky	053				
	C.II.1.5.2. Dlouhodobé poskytnuté zálohy	054				
	C.II.1.5.3. Dohadné účty aktivní	055				
	C.II.1.5.4. Jiné pohledávky	056				
	2 Krátkodobé pohledávky	057	2 489	594	1 895	2 153
	<i>C.II.2.1. Pohledávky z obchodních vztahů</i>	058	1 175	8	1 167	1 058
	<i>C.II.2.2. Pohledávky - ovládaná nebo ovládající osoba</i>	059				
	<i>C.II.2.3. Pohledávky - podstatný vliv</i>	060				
	<i>C.II.2.4. Pohledávky - ostatní</i>	061	1 314	586	728	1 095
	C.II.2.4.1. Pohledávky za společníky	062				
	C.II.2.4.2. Sociální zabezpečení a zdravotní pojištění	063				
	C.II.2.4.3. Stát - daňové pohledávky	064				
	C.II.2.4.4. Krátkodobé poskytnuté zálohy	065	724		724	1 090
	C.II.2.4.5. Dohadné účty aktivní	066				
	C.II.2.4.6. Jiné pohledávky	067	590	586	4	5
C. III.	Krátkodobý finanční majetek (ř. 69 až 70)	068	0	0	0	0
C. III.	1 Podíly - ovládaná nebo ovládající osoba	069				
	2 Ostatní krátkodobý finanční majetek	070				
C. IV.	Peněžní prostředky (ř. 72 až 73)	071	30 257	0	30 257	21 147
C. IV.	1 Peněžní prostředky v pokladně	072	138		138	226
	2 Peněžní prostředky na účtech	073	30 119		30 119	20 921
D. I.	Časové rozlišení (ř. 75 až 77)	074	96	0	96	69
D. I.	1 Náklady příštích období	075	96		96	69
	2 Komplexní náklady příštích období	076				
	3 Příjmy příštích období	077				

OZNAČ a	PASIVA b	ŘÁD c	BĚŽNÉ ÚČETNÍ OBDOBÍ	MIN. ÚČ. OBDOBÍ
			5	6
	PASIVA CELKEM (ř. 79 + 101 + 141)	078	118 621	112 811
A.	Vlastní kapitál (ř. 80 + 84 + 92 + 95 + 99 + 100)	079	103 429	95 378
A. I.	Základní kapitál (ř. 81 až 73)	080	65 432	65 432
	1 Základní kapitál	081	65 432	65 432
	2 Vlastní akcie a vlastní obchodní podíly (-)	082		
	3 Změny základního kapitálu	083		
A. II.	Ážio (ř. 85 až 86)	084	0	0
A. II. 1	Ážio	085		
	2 Kapitálové fondy	086	0	0
	A.II.2.1.Ostatní kapitálové fondy	087		
	A.II.2.2. Oceňovací rozdíly z přecenění majetku a závazků	088		
	A.II.2.3. Oceňovací rozdíly z přecenění při přeměnách obchodních korporací	089		
	A.II.2.4. Rozdíly z přeměn obchodních korporací	090		
	A.II.2.5.Rozdíly z ocenění při přeměnách obchodních korporací	091		
A. III.	Fondy ze zisku (ř. 93 + 94)	092	0	0
A. III. 1	Ostatní rezervní fondy	093		
	2 Statutární a ostatní fondy	094		
A. IV.	Výsledek hospodaření minulých let (ř. 96 + 98)	095	29 557	24 679
A. IV. 1	Nerozdělený zisk a neuhrazená ztráta minulých let	096	35 646	30 768
	2 Jiný výsledek hospodaření minulých let	097	-6 089	-6 089
A. V.	Výsledek hospodaření běžného účetního období (+/-) (ř. 01 - (+ 80 + 84 + 92 + 95 + 100 + 101 + 141))	099	8 440	5 267
A. VI.	Rozhodnuto o zálohové výplatě podílu na zisku	100		
B. + C.	Cizí zdroje (ř. 102 + 107)	101	14 375	15 522
B. I.	Rezervy (ř. 103 až 106)	102		400
B. I. 1	Rezerva na důchody a podobné závazky	103		
	2 Rezerva na daň z příjmů	104		
	3 Rezervy podle zvláštních právních předpisů	105		
	4 Ostatní rezervy	106	0	400
C.	Závazky (ř. 108 + 123)	107	14 375	15 122
C. I.	Dlouhodobé závazky (ř. 109 + 112 + 113 + 114 +115 + 116 + 117 + 118 + 119)	108	5 809	5 897
C. I. 1	Vydané dluhopisy	109	0	0
	C.I.1.1. Vyměnitelné dluhopisy	110		
	C.I.1.2. Ostatní dluhopisy	111		
	2 Závazky k úvěrovým institucím	112		
	3 Dlouhodobé přijaté zálohy	113		
	4 Závazky z obchodních vztahů	114		
	5 Dlouhodobé směnky k úhradě	115		
	6 Závazky - ovládaná nebo ovládající osoba	116		
	7 Závazky - podstatný vliv	117		
	8 Odložený daňový závazek	118	5 809	5 897
	9 Závazky - ostatní	119	0	0
	C.I.9.1. Závazky ke společníkům	120		
	C.I.9.2. Dohadné účty pasivní	121		
	C.I.9.3. Jiné závazky	122		

OZNAČ a	PASIVA b	ŘÁD c	BĚŽNÉ ÚČETNÍ OBDOBÍ	MIN. ÚČ. OBDOBÍ
			5	6
C. II.	Krátkodobé závazky (ř. 124 + 127 + 128 + 129 + 130 + 131 + 132 + 133)	123	8 566	9 225
C. II. 1	Vydané dluhopisy	124	0	0
	<i>C.II.1.1. Vyměnitelné dluhopisy</i>	125		
	<i>C.II.1.2. Ostatní dluhopisy</i>	126		
2	Závazky k úvěrovým institucím	127	0	1 998
3	Krátkodobé přijaté zálohy	128	571	666
4	Závazky z obchodních vztahů	129	2 353	1 719
5	Krátkodobé směnky k úhradě	130		
6	Závazky - ovládaná nebo ovládající osoba	131		
7	Závazky - podstatný vliv	132		
8	Závazky ostatní	133	5 642	4 842
	<i>C.II.8.1. Závazky ke společníkům</i>	134		
	<i>C.II.8.2. Krátkodobé finanční výpomoci</i>	135		
	<i>C.II.8.3. Závazky k zaměstnancům</i>	136	2 916	1 869
	<i>C.II.8.4. Závazky ze sociálního zabezpečení a zdravotního pojištění</i>	137	1 333	1 177
	<i>C.II.8.5. Stát - daňové závazky a dotace</i>	138	1 393	949
	<i>C.II.8.6. Dohadné účty pasivní</i>	139		847
	<i>C.II.8.7. Jiné závazky</i>	140		
D. I.	Časové rozlišení (ř. 142 + 143)	141	817	1 911
D. I. 1	Výdaje příštích období	142	817	1 911
2	Výnosy příštích období	143		

Sestaveno dne 4. 3. 2022

Podpisový záznam:



JUDr. Michal Chládek, MBA
předseda představenstva



Jiří Hason
místopředseda představenstva

Právní forma účtení jednotky:
akciová společnost

Předmět podnikání účetní jednotky:
pohřebnictví a služby s tím související

Sestavil:



Ing. Lea Olšáková
ředitelka akciové společnosti

VÝKAZ ZISKU A ZTRÁTY

ke dni **31. 12. 2021** (v celých tisících Kč)

IČ: 60713330

Zpracováno v souladu s vyhláškou č. 500/2002 Sb., ve znění pozdějších předpisů

Obchodní firma nebo jiný název účetní jednotky **Pohřební a hřbitovní služby města Brna, a.s.**

Sídlo, bydliště nebo místo podnikání účetní jednotky **Koliště 7, 602 00 Brno**

Výkaz zisku a ztráty v plném rozsahu - druhové členění

OZNAČENÍ a	TEXT b	ČÍSLO ŘÁDKU c	SKUTEČNOST V ÚČETNÍM OBDOBÍ	
			SLEDOVANÉM 1	MINULÉM 2
I.	Tržby z prodeje výrobků a služeb	01	69 464	60 258
II.	Tržby za prodej zboží	02		
A.	Výkonová spotřeba (ř. 04 + 05 + 06)	03	26 430	23 499
A. 1	Náklady vynaložené na prodané zboží	04		
A. 2	Spotřeba materiálu a energie	05	16 824	14 986
A. 3	Služby	06	9 606	8 513
B.	Změna stavu zásob vlastní činnosti	07	-10	116
C.	Aktivace	08		
D.	Osobní náklady (ř. 10 + 11)	09	29 891	26 309
D. 1.	Mzdové náklady	10	22 271	19 706
D. 2.	Náklady na sociální zabezpečení, zdravotní pojištění a ostatní náklady	11	7 620	6 603
D. 2.1.	Náklady na sociální zabezpečení a zdravotní pojištění	12	7 126	6 199
D. 2.2.	Ostatní náklady	13	494	404
E.	Úpravy hodnot v provozní oblasti (ř. 15 + 18 + 19)	14	3 106	3 262
E. 1.	Úpravy hodnot dlouhodobého nehmotného a hmotného majetku	15	3 120	3 265
E. 1.1.	Úpravy hodnot dlouhodobého nehmotného a hmotného majetku - trvalé	16	3 000	3 265
E. 1.2.	Úpravy hodnot dlouhodobého nehmotného a hmotného majetku - dočasné	17	120	
E. 2.	Úpravy hodnot zásob	18		
E. 3.	Úpravy hodnot pohledávek	19	-14	-3
III.	Ostatní provozní výnosy (ř. 21 + 22 + 23)	20	801	348
III. 1.	Tržby z prodeje dlouhodobého majetku	21	369	
III. 2.	Tržby z prodeje materiálu	22		
III. 3.	Jiné provozní výnosy	23	432	348
F.	Ostatní provozní náklady (ř. 25 až 29)	24	368	683
F. 1.	Zůstatková cena prodaného dlouhodobého majetku	25	88	
F. 2.	Zůstatková cena prodaného materiálu	26		
F. 3.	Daně a poplatky	27	101	82
F. 4.	Rezervy v provozní oblasti a komplexní náklady příštích období	28	-400	100
F. 5.	Jiné provozní náklady	29	579	501
*	"Provozní výsledek hospodaření (ř. 01 + 02 - 03 - 07 - 08 - 09 - 14 + 20 - 24)"	30	10 480	6 737

OZNAČENÍ A	TEXT B	ČÍSLO ŘÁDKU C	SKUTEČNOST V ÚČETNÍM OBDOBÍ	
			SLEDOVANÉM 1	MINULÉM 2
IV.	Výnosy z dlouhodobého finančního majetku - podíly (ř. 32 +33)	31	0	0
IV. 1.	Výnosy z podílů - ovládaná nebo ovládající osoba	32		
IV. 2.	Ostatní výnosy z podílů	33		
G.	Náklady vynaložené na prodané podíly	34		
V.	Výnosy z ostatního dlouhodobého finančního majetku (ř. 36 +37)	35	0	0
V. 1.	Výnosy z ostatního dlouhodobého finančního majetku	36		
V. 2.	Ostatní výnosy z ostatního dlouhodobého finančního majetku	37		
H.	Náklady související s ostatním dlouhodobým finančním majetkem	38		
VI.	Výnosové úroky a podobné výnosy (ř. 41 + 42)	39	20	14
VI. 1.	Výnosové úroky a podobné výnosy - ovládaná nebo ovládající osoba	40		
VI. 2.	Ostatní výnosové úroky a podobné výnosy	41	20	14
I.	Úpravy hodnot a rezervy ve finanční oblasti	42		
J.	Nákladové úroky a podobné náklady (ř. 45 +46)	43	6	33
J. 1.	Nákladové úroky a podobné náklady - ovládaná nebo ovládající osoba	44		
J. 2.	Ostatní nákladové úroky a podobné náklady	45	6	33
VII.	Ostatní finanční výnosy	46	0	-5
K.	Ostatní finanční náklady	47	150	128
*	Finanční výsledek hospodaření (ř. 31 - 34 + 35 - 38 + 39 - 42 - 43 + 46 - 47)	48	-136	-152
**	Výsledek hospodaření před zdaněním (ř. 30 + 48)	49	10 344	6 585
L.	Daň z příjmů za běžnou činnost (ř. 51 + 52)	50	1 904	1 318
L. 1	Daň z příjmů splatná	51	1 992	1 384
L. 2	Daň z příjmů odložená	52	-88	-66
**	Výsledek hospodaření po zdanění (ř. 49 - 50)	53	8 440	5 267
M.	Převod podílu na výsledku hospodaření společníkům	54		
***	Výsledek hospodaření za účetní období (ř. 53 - 54)	55	8 440	5 267
*	Čistý obrat za účetní období = I. + II. + III. + IV. + V. + VI. + VII.	56	70 285	60 615

Sestaveno dne 4. 3. 2022

Podpisový záznam:



JUDr. Michal Chládek, MBA
předseda představenstva



Jiří Hasoň
místopředseda představenstva

Právní forma účtení jednotky:
akciová společnost

Předmět podnikání účetní jednotky:
pohřebnictví a služby s tím související

Sestavil:



Ing. Lea Olšáková
ředitelka akciové společnosti

PŘÍLOHA K ÚČETNÍ ZÁVĚRCE

sestavené ke dni 31. 12. 2021

I. OBECNÉ ÚDAJE

Firma: Pohřební a hřbitovní služby města Brna, a. s.
Sídlo: Koliště 7, Brno, 602 00
IČ: 60713330
Právní forma: akciová společnost
Akcionáři: Statutární město Brno - 100%.
Předmět podnikání: Provozování pohřební služby
Provozování krematoria
Výroba, obchod a služby

Organizační struktura: Společnost je členěna na tři provozně provázaná střediska, která podléhají jednotnému vedení.

Těmito středisky jsou:
a) Obstarávání pohřbů
b) Krematorium
c) Doprava a sklady

Základní kapitál k 31. 12. 2021: 65.432 tis. Kč

Základní kapitál je tvořen 1 ks kmenové akcie na jméno v listinné podobě ve jmenovité hodnotě 65.432.000,- Kč.

Datum vzniku společnosti: 1. 8. 1994

Ostatní skutečnosti:

Společnost je založena statutárním městem Brnem, které má 100% účast na základním kapitálu. Účetní jednotka neuzavřela ovládací smlouvy ani smlouvy o převodech zisku.

Okamžik sestavení účetní závěrky: 4. 3. 2022

Účetní období: 1. 1. 2021 – 31. 12. 2021



ORGÁNY SPOLEČNOSTI:

PŘEDSTAVENSTVO:

Předseda představenstva:	JUDr. Michal Chládek, MBA
Místopředseda představenstva:	Jiří Hasoň
Člen představenstva:	Ing. David Trllo

DOZORČÍ RADA:

Předseda dozorčí rady:	Ing. Mgr. Eliška Vondráčková
Místopředseda dozorčí rady:	Bc. Igor Fučík, MBA
Člen dozorčí rady:	Marek Janíček

Majetkové účasti:

Účetní jednotka nemá žádnou majetkovou účast na základním kapitálu jiných účetních jednotek.

ÚDAJE O ZAMĚSTNANCÍCH:

	Celkem	Z toho řídicí pracovníci
Zaměstnanci celkem osob	38	5
Mzdové náklady v tis. Kč	22 271	5 581
Sociální zabezpečení v tis. Kč	7 126	1 537
Ostatní sociální náklady v tis. Kč	494	

Za období od 1. 1. 2021 do 31. 12. 2021 orgány společnosti obdržely tyto peněžité odměny:

Představenstvo a. s.	410 tis. Kč
Dozorčí rada a. s.	342 tis. Kč

Členům představenstva, členům dozorčí rady ani bývalým členům orgánů společnosti a řídicím pracovníkům nebyla poskytnuta žádná forma jiného peněžního nebo nepeněžního plnění. Zároveň nebyly poskytnuty výše uvedeným osobám žádné půjčky nebo úvěry.



II. INFORMACE O ÚČETNÍCH METODÁCH A OBECNÝCH ÚČETNÍCH ZÁSADÁCH

Účetní jednotka v roce 2021 účtovala o odložené dani. Odložená daň plynoucí z rozdílu zůstatkových cen majetku ve výši 6 089 tis. Kč byla ke dni 1. 1. 2016 zaúčtována na účet Jiný výsledek hospodaření minulých let. Ke dni 31. 12. 2021 bylo účtováno o snížení daňového závazku ve výši 88 tis. Kč.

A) OCEŇOVÁNÍ NAKOUPENÝCH ZÁSOB

Společnost při vedení účetnictví postupuje v souladu se zákonem o účetnictví. Pro ocenění zásob je používáno pořizovacích cen a zásoby stejného druhu jsou oceněny váženým aritmetickým průměrem, který se počítá minimálně 1 x za měsíc. Materiál je veden na skladě od okamžiku přijetí až do výdeje ze skladu do spotřeby. Do spotřeby, tj. na vrub nákladů, se účtuje skutečná spotřeba na výkony v souladu s organizací tohoto procesu v podniku.

Do pořizovací ceny jsou dále zahrnuty zejména: přepravné, pojistné související s dodávkou, u dobírek poštovné, případně další náklady související s pořízením. Jednotlivé druhy materiálů jsou vedeny na skladových kartách s využitím výpočetní techniky.

B) OCEŇOVÁNÍ ZÁSOB VYTVOŘENÝCH VE VLASTNÍ REŽII

Zásoby ve vlastní režii tvoří nedokončená výroba. Nedokončená výroba je v souladu s účetními předpisy oceněna v úrovni přímých nákladů.

C) OCEŇOVÁNÍ DLOUHODOBÉHO MAJETKU

Dlouhodobý hmotný a nehmotný majetek se oceňuje pořizovacími cenami včetně nákladů souvisejících přímo s pořízením majetku (doprava, clo apod.).

Ve vlastní režii společnost dlouhodobý majetek nepořizovala. Majetek nabytý vkladem je oceněn znaleckým posudkem. Pro daňové účely účetní jednotka postupuje v souladu s §30 zákona 586/92Sb., o daních z příjmů.

D) OPRAVNÉ POLOŽKY

V účetním období byly vytvořeny a čerpány níže uvedené opravné položky k pohledávkám. Opravné položky k pohledávkám jsou vytvořeny ve výši odhadnutých rizik vyplývajících nesplacením pohledávek.

PZ opravných položek	608 tis. Kč
Čerpání opravných položek	14 tis. Kč
Tvorba opravných položek	0 tis. Kč
KZ opravných položek	594 tis. Kč

Účetní jednotka eviduje pohledávku za Union bankou, a.s., na kterou byl v roce 2003 prohlášen konkurs. Účetní jednotka u tohoto peněžního ústavu uložila finanční prostředky na termínovaný vklad. V roce 2004 byla účetní jednotce vyplacena částka 195 tis. Kč, v roce 2010 byla uhrazena část pohledávky ve výši 97 624,- Kč a v roce 2018 byla uhrazena část pohledávky ve výši 97 624,- Kč. O tyto částky byla snížena vytvořená 100% opravná položka. Konkurs nebyl ukončen.

E) ODPISOVÝ PLÁN

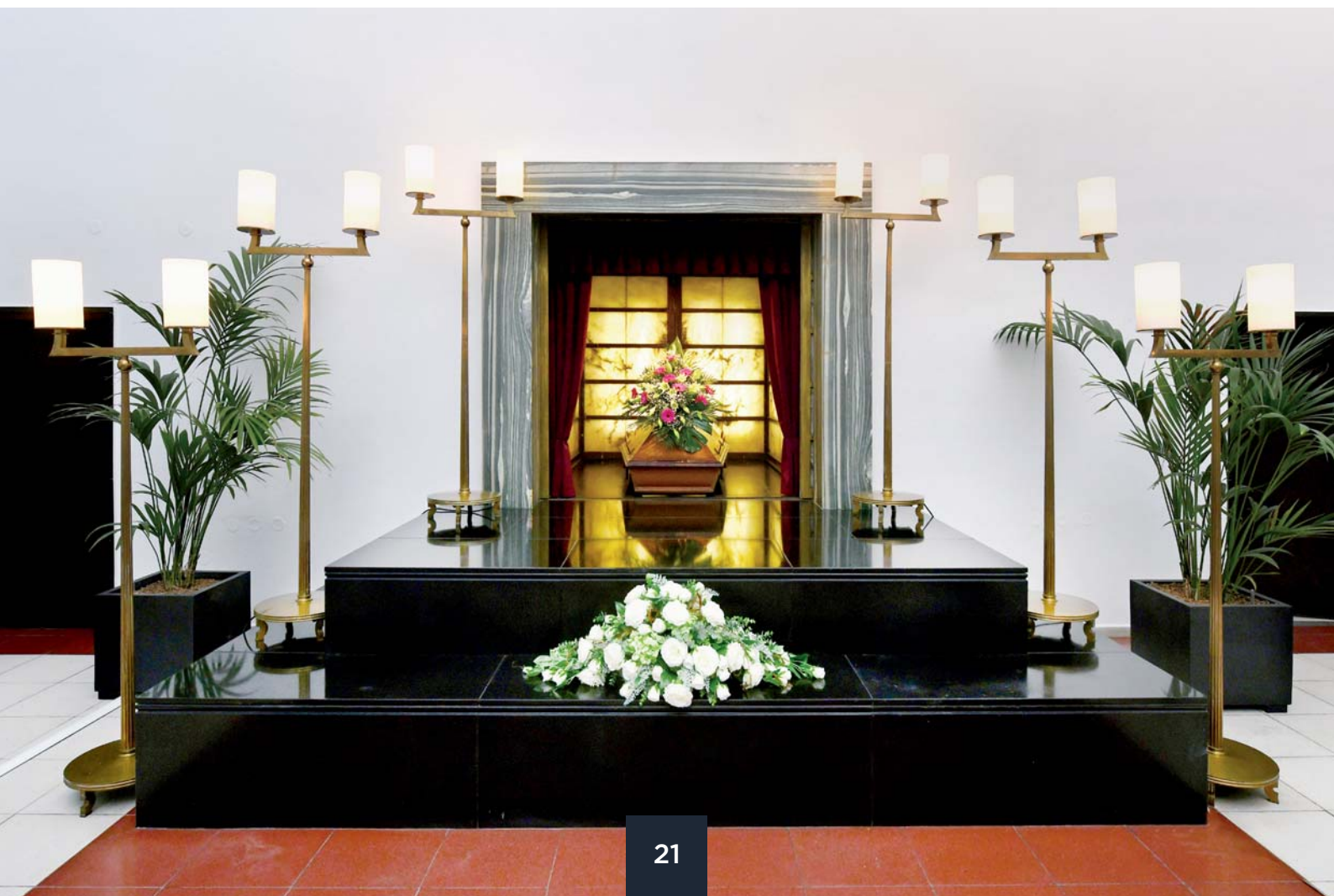
Odpisový plán sestavuje účetní jednotka s přihlédnutím k době použitelnosti jednotlivého majetku pro potřeby své činnosti. Začátek odpisování majetku je stanoven na následující měsíc po zařazení dlouhodobého majetku nebo jeho technického zhodnocení do užívání. Zařazení do užívání se provádí dle platných předpisů. Drobný hmotný majetek je interní směrnicí až do hranice 80 tis. Kč považován za zásoby a takto je o něm i účtováno. Drobný nehmotný majetek je interní směrnicí až do hranice 60 tis. Kč, v jednotlivém případě považován za služby a takto je o něm i účtováno.

F) KURSY

Účetní jednotka eviduje valuty ve valutových pokladnách, pro potřeby vybavení svých pracovníků na zahraniční pracovní cesty (svozy a převozy zesnulých do nebo ze zahraničí). Ocenění je prováděno pevným ročním kursem ČNB. Ke dni 31. 12. 2021 jsou valuty přepočteny platným kursem ČNB k tomuto datu. Účetní jednotka neeviduje jiný cizoměnový majetek ani závazky.

G) REZERVY

V roce 2018 bylo vytvořena rezerva ve výši 270 tis. Kč na neukončený soudní spor. Tato rezerva byla k 31. 12. 2019 navýšena o částku 30 tis. Kč a v roce 2020 navýšena o 100 tis. Kč. Celková výše rezervy 400 tis. Kč byla k 31. 12. 2021 rozpuštěna.



III. DOPLŇUJÍCÍ INFORMACE K ROZVAZE A VÝKAZU ZISKŮ A ZTRÁT

1. DLOUHODOBÝ MAJETEK

K 31. 12. 2021 účetní jednotka eviduje následující majetek:

V TIS. KČ	POŘIZOVACÍ CENA		OPRÁVKY		ZŮSTATKOVÁ CENA	
	k 1. 1. 2021	k 31. 12. 2021	k 1. 1. 2021	k 31. 12. 2021	k 1. 1. 2021	k 31. 12. 2021
Software	791	791	768	791	23	0
Nemovitý majetek	95 989	95 989	26 013	28 620	69 976	67 369
Movitý majetek	11 755	10 946	11 080	10 730	675	216
Pozemky	16 425	16 425	0	0	16 425	16 425
Umělecké předměty	20	20	0	0	20	20

PŘÍRŮSTKY A ÚBYTKY DLOUHODOBÉHO MAJETKU V ÚČETNÍM OBDOBÍ:

A) POZEMKY

B) STAVBY

C) OSTATNÍ MAJETEK

D) OSTATNÍ MOVITÝ MAJETEK

V roce 2021 byl vyřazován dlouhodobý majetek v hodnotě 809 tis. Kč. Jednalo se o automobil Škoda Superb a bezdrátové spojení.

E) OSTATNÍ INFORMACE O DLOUHODOBÉM MAJETKU

Účetní jednotka nepoživovala žádný majetek formou pronájmu. V operativní evidenci je evidován majetek v pořizovací ceně 4 440 tis. Kč. Žádný majetek účetní jednotky není zatížen zástavním právem.

2. POHLEDÁVKY

A) KRÁTKODOBÉ CELKEM

z toho: z obchodního styku	2 489 tis. Kč
pohledávky daňové	1 175 tis. Kč
zálohy	0 tis. Kč
dohadné účty aktivní	724 tis. Kč
ostatní pohledávky	0 tis. Kč
	590 tis. Kč

Pohledávky po splatnosti (brutto) celkem	84 tis. Kč
z toho: po splatnosti do 30 dní	66 tis. Kč
po splatnosti od 31 do 90 dní	0 tis. Kč
po splatnosti od 91 do 180 dní	0 tis. Kč
po splatnosti od 181 do 360 dní	0 tis. Kč
po splatnosti nad 360 dní	8 tis. Kč

Pohledávky k podnikům ve skupině ani pohledávky kryté zástavním právem nebo jiným jištěním účetní jednotka nemá.

3. VLASTNÍ KAPITÁL

Hospodářský výsledek za období od 1. 1. 2020 do 31. 12. 2020, zisk ve výši 5 267 tis. Kč byl převeden na účet nerozděleného zisku. Výše vlastního kapitálu k 31. 12. 2021 je 103 429 tis. Kč a jeho struktura je zřejmá z rozvahy.

4. ZÁVAZKY

CELKEM	8 566 tis. Kč
Krátkodobé - z obchodního styku	2 353 tis. Kč
- k zaměstnancům	2 916 tis. Kč
- k soc. zabezpečení a zdrav. pojištění	1 333 tis. Kč
- daňové	1 393 tis. Kč
- přijaté zálohy	571 tis. Kč
- dohadné účty pasivní	0 tis. Kč

Všechny krátkodobé závazky za rok 2021 jsou ve lhůtě splatnosti do 90 dnů. Dlouhodobé závazky společnost nemá. Společnost nemá nedoplatky na daních a na veřejném pojištění.

5. BANKOVNÍ ÚVĚRY

Společnost v roce 2021 splácela úvěr na výstavbu nových pavilonů krematoria a rekonstrukci stávající budovy krematoria. Celková výše splátek úvěru v roce 2021 byla 1 998 tis. Kč. Úvěr byl k 31. 8. 2021 splacen.

6. ODMĚNA AUDITORSKÉ SPOLEČNOSTI.

Účetní jednotka v období od 1. 1. 2021 do 31. 12. 2021 vynaložila na auditorské služby částku ve výši 92 tis. Kč za závěrečné ověření účetní závěrky roku 2020.

7. VÝNOSY Z PRODEJE VÝROBKŮ A SLUŽEB

Tržby z pohřební a hřbitovní činnosti	62 403 tis. Kč
Tržby za nájem	3 143 tis. Kč
Tržby za nájem - výklenky	351 tis. Kč
Tržby za svázky	3 512 tis. Kč
Ostatní tržby	55 tis. Kč
Celkem	69 464 tis. Kč

Sestaveno dne 4. 3. 2022

Podpisový záznam:

JUDr. Michal Chládek, MBA
předseda představenstva



Jiří Hason
místopředseda představenstva



Právní forma účetní jednotky:
akciová společnost

Předmět podnikání účetní jednotky:
pohřebnictví a služby s tím související

Sestavil:

Ing. Lea Olšáková
ředitelka akciové společnosti



ZPRÁVA O VZTAZÍCH MEZI OVLÁDAJÍCÍ A OVLÁDANOU OSOBOU ZA ROK 2021

Zpráva o vztazích mezi ovládající a ovládanou osobou a o vztazích mezi ovládanou osobou a ostatními osobami ovládanými stejnou ovládající osobou za rok 2021 (dále jen „Zpráva o vztazích“) ve smyslu § 82 a násl. zákona č. 90/2012 Sb., o obchodních společnostech a družstvech (dále jen „Zákon o obchodních korporacích“).

OVLÁDAJÍCÍ OSOBA:

Statutární město Brno,

IČ: 44992785, Dominikánské náměstí 1, 601 67 Brno

OVLÁDANÁ OSOBA SESTAVUJÍCÍ ZPRÁVU:

Pohřební a hřbitovní služby města Brna, a.s.

IČ: 60713330, Koliště 7, 602 00 Brno

zapsaná v obchodním rejstříku vedeném Krajským soudem v Brně, oddíl B, vložka 5828

OSTATNÍ OVLÁDANÉ OSOBY:

1.) OBCHODNÍ SPOLEČNOSTI S MAJORITNÍ MAJETKOVOU ÚČASTÍ STATUTÁRNÍHO MĚSTA BRNA

- | | | |
|----|--|-------------------------------|
| a) | Brněnské komunikace, a. s. | (100 % majetková účast) |
| b) | Dopravní podnik města Brna, a. s. | (100 % majetková účast) |
| c) | Lesy města Brna, a. s. | (100 % majetková účast) |
| d) | SAKO Brno, a. s. | (100% majetková účast) |
| e) | STAREZ - SPORT, a. s. | (100 % majetková účast) |
| f) | Technické sítě Brno, akciová společnost | (100 % majetková účast) |
| g) | Teplárny Brno, a. s. | (100 % majetková účast) |
| h) | Veletrhy Brno, a. s. | (100 % majetková účast) |
| i) | ARENA BRNO, a.s. | (100 % majetková účast) |
| j) | CD CENTRUM COMS, a. s. | (100 % majetková účast) |
| k) | Technologický park Brno, a. s. | (99,999788 % majetková účast) |
| l) | Brněnské vodárny a kanalizace, a. s. | (51% majetková účast) |
| m) | ZH MONT s.r.o. | (100 % majetková účast) |
| n) | Pískovna Černovice, spol. s r.o. | (100 % majetková účast) |
| o) | MOP BRNO, spol. s r.o. | (100 % majetková účast) |

2.) PŘÍSPĚVKOVÉ ORGANIZACE ZŘIZOVANÉ STATUTÁRNÍM MĚSTEM BRNEM

- Centrum experimentálního divadla, příspěvková organizace
- Centrum sociálních služeb, příspěvková organizace
- Divadlo Radost, příspěvková organizace
- Domov pro seniory Foltýnova, příspěvková organizace
- Domov pro seniory Holásecká, příspěvková organizace
- Domov pro seniory Kociánka, příspěvková organizace**
- Domov pro seniory Koniklecová, příspěvková organizace
- Domov pro seniory Kosmonautů, příspěvková organizace
- Domov pro seniory Mikuláškovo nám., příspěvková organizace
- Domov pro seniory Nopova, příspěvková organizace
- Domov pro seniory Okružní, příspěvková organizace
- Domov pro seniory Podpěrova, příspěvková organizace
- Domov pro seniory Věstonická, příspěvková organizace
- Domov pro seniory Vychodilova, příspěvková organizace
- DROM, romské středisko, příspěvková organizace
- Dům umění města Brna, příspěvková organizace
- Filharmonie Brno, příspěvková organizace
- Hvězdárna a planetárium Brno, příspěvková organizace
- Chovánek - dětské centrum rodinného typu, příspěvková organizace
- Kancelář architekta města Brna, příspěvková organizace
- Knihovna Jiřího Mahena v Brně, příspěvková organizace
- Mateřská škola Brno, Štolcova 51, příspěvková organizace

- w) Mateřská škola Brno, Veslařská 256, příspěvková organizace
- x) Městské divadlo Brno, příspěvková organizace
- y) Muzeum města Brna, příspěvková organizace
- z) Národní divadlo Brno, příspěvková organizace
- aa) **Nemocnice Milosrdných bratří, příspěvková organizace**
- bb) Sdružení zdravotnických zařízení II Brno, příspěvková organizace
- cc) **Správa hřbitovů města Brna, příspěvková organizace**
- dd) Turistické informační centrum města Brna, příspěvková organizace
- ee) **Úrazová nemocnice v Brně**
- ff) **Veřejná zeleň města Brna, příspěvková organizace**
- gg) Waldorfská základní škola a mateřská škola Brno, Plovdivská 8, příspěvková organizace
- hh) Základní škola Brno, Čejkovická 10, příspěvková organizace
- ii) Zoo Brno a stanice zájmových činností, příspěvková organizace

V seznamu ostatních ovládaných osob nejsou uvedeny příspěvkové organizace a obchodní společnosti, které jsou zřízeny a založeny z úrovně jednotlivých městských částí.

Seznam ostatních ovládaných osob je převzat z údajů veřejně dostupných v síti internet a poskytovaných statutárním městem Brnem na adrese <http://www.brno.cz/sprava-mesta/urady-a-instituce-v-brne/mest-ske-organizace-a-spolecnosti/>.

V seznamu ostatních ovládaných osob jsou tučným písmem zvýrazněny ostatní ovládané osoby, které mají s ovládanou osobou uzavřeny smlouvy, které jsou následně níže v článku III. této zprávy o vztazích podrobněji uvedeny.

Ovládající osoba je oprávněna mj. volit a odvolávat členy představenstva, dozorčí rady a výboru pro audit. Angažmá členů představenstva a dozorčí rady ovládané společnosti v rámci orgánů ovládající osoby je uvedeno v článku IV. této zprávy, přičemž tamtéž jsou uvedeny případy, kdy členové orgánů ovládané osoby sestavující tuto zprávu jsou členy orgánů dalších ovládaných osob. Ovládané osoby se navzájem nepodílí na svém řízení.

Ovládající osoba je jediným akcionářem ovládané osoby a vykonává tak působnost nejvyššího orgánu dle ust. § 12 Zákona o obchodních korporacích. Rozhodování jediného akcionáře v působnosti nejvyššího orgánu společnosti a její působnost upravuje zejména § 421 a násl. Zákon o obchodních korporacích a stanovы společnosti. Obecně při rozhodování zastupuje ovládající osobu zejména dle § 102 odst. 2 písm. c) zákona č. 128/2000 Sb., o obcích, Rada města Brna. Při výkonu samostatné působnosti odpovídá Rada města Brna Zastupitelstvu města Brna.

Kromě skutečností uvedených v této zprávě nejsou mezi ovládanou osobou a ovládající osobou, ani mezi osobou ovládanou a dalšími osobami ovládanými toutéž ovládající osobou žádné akty řízení či jiné dohody o výkonu vlivu ovládající osoby. Veškeré způsoby a prostředky ovládaní jsou popsány v této zprávě a vyplývají ze skutečností uvedených v této zprávě bez dalšího. Podrobné vymezení působnosti jediného akcionáře v působnosti valné hromady je obsaženo v čl. X platných stanov společnosti Pohřební a hřbitovní služby města Brna, a.s.

Obchodní společnost Pohřební a hřbitovní služby města Brna, a.s., je členem koncernu SMB, jehož řídicí osobou je statutární město Brno, IČO 449 92 785, se sídlem Brno-město, Dominikánské náměstí 196/1, 602 00, Brno.

OSTATNÍMI ČLENY TOHOTO KONCERNU JSOU SPOLEČNOSTI:

1. **Dopravní podnik města Brna, a.s.**
2. **Brněnské komunikace a.s.**
3. **Lesy města Brna, a.s.**
4. **SAKO Brno, a.s.**
5. **STAREZ - SPORT, a.s.**
6. **Teplárny Brno, a.s.**
7. **Technické sítě Brno, akciová společnost**
8. **Veletrhy Brno, a.s.**

I. ÚLOHA OVLÁDANÉ OSOBY SESTAVUJÍCÍ TUTO ZPRÁVU

Ovládaná společnost Pohřební a hřbitovní služby města Brna, a.s., plní úkoly svěřené statutárním městem Brnem a současně poskytuje dle předmětu podnikání a předmětu činnosti na základě platného živnostenského oprávnění služby v oblasti provozování pohřebních služeb; provozování krematoria; výroba, obchod a služby neuvedené v přílohách 1 až 3 živnostenského zákona.

II. VZTAHY MEZI OVLÁDAJÍCÍ OSOBOU A OVLÁDANOU OSOBOU SESTAVUJÍCÍ TUTO ZPRÁVU

Obchodní společnost Pohřební a hřbitovní služby města Brna, a.s., je obchodní společností založenou podle českého práva, řádně zapsanou v obchodním rejstříku, vedeném Krajským soudem Brno, oddíl B, vložka 5828.

Zakladatelem a jediným akcionářem obchodní společnosti Pohřební a hřbitovní služby města Brna, a.s., je statutární město Brno, Dominikánské náměstí 1, 601 67 Brno, IČ: 44992785.

S OVLÁDAJÍCÍ OSOBOU JSOU UZAVŘENY NÁSLEDUJÍCÍ SMLOUVY:

- | | |
|--|----------------|
| • Smlouva o nájmu nebytových prostor ze dne 6. 4. 2011 | 29.780 Kč/rok |
| • Rámcová smlouva na zajištění sociálních pohřbů osob zemřelých na území MČ Brno-Bohunice ze dne 15. 11. 2019, Městská část Brno-Bohunice, realizované objednávky za období 2021 | 217.156 Kč/rok |
| • Rámcová smlouva na obstarávání sociálních pohřbů ze dne 30. 10. 2015, Městská část Brno-sever, realizované objednávky za období 2021 | 52.648 Kč/rok |
| • Rámcová smlouva na obstarávání sociálních pohřbů ze dne 1. 3. 2016, Městská část Brno-Černovice, realizované objednávky za období 2021 | 7.350 Kč/rok |
| • Rámcová smlouva na obstarávání sociálních pohřbů ze dne 16. 5. 2018, Městská část Brno-Vinohrady, realizované objednávky za období 2021 | 22.990 Kč/rok |
| • Rámcová příkazní smlouva č. 187600170036 ze dne 12. 12. 2017, Městská část Brno-Maloměřice a Obřany, realizované objednávky za období 2021 | 7.185 Kč/rok |
| • Rámcová příkazní smlouva ze dne 25. 4. 2018, Městská část Brno-Žabovřesky, realizované objednávky za období 2021 | 6.629 Kč/rok |
| • Rámcová dohoda ze dne 9. 5. 2018, Městská část Brno-Líšeň, realizované objednávky za období 2021 | 21.555 Kč/rok |
| • Rámcová příkazní dohoda ze dne 21. 6. 2018, Městská část Brno-střed, realizované objednávky za období 2021 | 625.173 Kč/rok |
| • Rámcová příkazní dohoda ze dne 11. 12. 2018, Městská část Brno-Židenice, realizované objednávky za období 2021 | 91.830 Kč/rok |

Mezi ovládající a ovládanou osobou sestavující tuto zprávu nebyla provedena žádná další právní jednání ani jiná opatření v zájmu, nebo na popud propojených osob. Ovládající ani ovládané osobě z uzavřených smluv nevznikla žádná újma.

III. VZTAHY MEZI OVLÁDANÝMI OSOBAMI A OVLÁDANOU OSOBOU SESTAVUJÍCÍ TUTO ZPRÁVU

Smluvní vztahy uzavřené mezi ovládanými osobami a ovládanou osobou sestavující tuto zprávu, všechna plnění z platných smluv a jednorázových objednávek za účetní období roku 2021 celkem jsou vyčíslena níže.

A) DODAVATELSKÉ

SAKO Brno, a.s.

- likvidace odpadů 60.420 Kč
- náklady spojené s provozem Kanceláře koncernového výboru 21.000 Kč

Brněnské vodárny a kanalizace, a. s.

- dodávky vody 235.011 Kč

Technické sítě Brno, akciová společnost

- nájemné za reklamní plochu 5.680 Kč

Teplárny Brno, a.s.

- dodávky elektrické energie 1.162.435 Kč
- dodávky zemního plynu 1.285.350 Kč

Brněnské komunikace, a. s.

- zimní údržba parkoviště – krematorium 10.593 Kč

Správa hřbitovů města Brna, příspěvková organizace

- nájemné za reklamní plochu 43.560 Kč
- spotřeba vody 35.872 Kč
- služby hřbitovní 1.390.018 Kč

Veřejná zeleň města Brna, příspěvková organizace

- údržba zeleně 8.500 Kč

B) ODBĚRATELSKÉ

Správa hřbitovů města Brna, příspěvková organizace

- úschova uren, pohřební služby a doprava 10.607 Kč
- spotřeba elektrické energie 12.185 Kč

Úrazová nemocnice v Brně

- přeprava a uložení lidských pozůstatků 30.200 Kč

Domov pro seniory Kociánka, příspěvková organizace

- přeprava a uložení lidských pozůstatků 49.000 Kč

Nemocnice Milosrdných bratří, příspěvková organizace

- přeprava a uložení lidských pozůstatků 40.900 Kč

Mezi ovládanými osobami a ovládanou osobou sestavující tuto zprávu nebyla provedena žádná další právní jednání ani jiná opatření v zájmu nebo na popud propojených osob. Ovládající osobě, ovládaným osobám, ani ovládané osobě sestavující tuto zprávu z uzavřených smluv nevznikla žádná újma.

S ostatními v této zprávě uvedenými ovládanými společnostmi nemají Pohřební a hřbitovní služby města Brna, a.s., žádné smluvní či obchodní vztahy, které by nebyly výslovně uvedeny v této zprávě.

IV. ZHODNOCENÍ VÝHOD A NEVÝHOD PLYNOUCÍCH ZE VZTAHŮ MEZI PROPOJENÝMI OSOBAMI

Výhodami vztahů mezi propojenými osobami, které jsou uvedeny v této zprávě, je společná koordinace činností za účelem co nejefektivnější služby občanům statutárního města Brna, maximalizace úspor vyvolaná návazností na působnost jednotlivých propojených osob. Nevýhody plynoucí ze vztahů mezi propojenými osobami nejsou známy. U vztahů se společností Brněnské vodárny a kanalizace, a. s., a organizací Správa hřbitovů města Brna, p. o., které jsou uvedeny v článku III., písmeno A) této zprávy, není dána možnost výběru z konkurenčních nabídek jiných dodavatelů. U společnosti Technické sítě Brno, akciová společnost, je vztah založen na využití konkrétní reklamní plochy na majetku společnosti Technické sítě Brno, akciová společnost, přičemž jde o plochu v bezprostřední blízkosti provozovny na ulici Vídeňská, kde taktéž není jiná logická konkurenční srovnatelná nabídka. Vztahy se společností SAKO Brno, a. s., a Brněnské komunikace, a. s., uvedené v článku III., písmeno A) této zprávy jsou pro ovládanou osobu, která sestavuje tuto zprávu, výhodné a v souladu s obecnými podmínkami na trhu, nejsou poskytovány žádné mimořádné výhody. U společnosti Teplárny Brno, a. s., je vztah založen na dodávkách elektrické energie a zemního plynu, resp. jejich odběrech, a to v hodnotě plnění uvedené v čl. III., písm. A) této zprávy. U organizace Veřejná zeleň města Brna, příspěvková organizace, je vztah založen na poskytování plnění spočívající v zahradních úpravách prováděných v rámci objektu na ulici Koliště 7, Brno. Pokud jde o vztahy uvedené v článku III., písmeno B) této zprávy, zde byly smlouvy uzavřeny na základě nabídek ovládané osoby, která sestavuje tuto zprávu, přičemž tato se na jejich vyhodnocení nepodílela.

V. Přehled jednání učiněných v posledním účetním období, která byla učiněna na popud nebo v zájmu ovládající osoby nebo jí ovládaných osob, pokud se takovéto jednání týkala majetku, který přesahuje 10 % vlastního kapitálu ovládané osoby zjištěného podle účetní závěrky za účetní období bezprostředně předcházející účetnímu období, za něž se zpracovává zpráva o vztazích

V posledním účetním období neproběhla žádná jednání, která byla učiněna na popud nebo v zájmu ovládající osoby nebo jí ovládaných osob, která se týkala majetku, který přesahuje 10 % vlastního kapitálu ovládané osoby zjištěného podle účetní závěrky za účetní období bezprostředně předcházející účetnímu období, za něž se zpracovává zpráva o vztazích.

VI. ZE ČLENŮ STATUTÁRNÍCH ORGÁNŮ SPOLEČNOSTI POHŘEBNÍ A HŘBITOVNÍ SLUŽBY MĚSTA BRNA, A.S., VYKONÁVAJÍ V ORGÁNECH JINÝCH OVLÁDANÝCH SPOLEČNOSTÍ ČI V ORGÁNECH OVLÁDAJÍCÍ OSOBY TITO ČLENOVÉ NÁSLEDUJÍCÍ FUNKCE

JUDr. Michal Chládek, MBA - předseda představenstva

Technické sítě Brno, akciová společnost, IČ: 25512285, místopředseda dozorčí rady
Vírský oblastní vodovod, sdružení měst, obcí a svazků obcí, IČ: 60552662,
Správa hřbitovů města Brna, příspěvková organizace, člen rady příspěvkové organizace
místopředseda dozorčí rady
člen zastupitelstva statutárního města Brna

Jiří Hason - místopředseda představenstva

Pískovna Černovice, spol. s r.o., IČ: 60697318, jednatel od 18.05.2021
člen rady MČ Brno-Černovice statutárního města Brna
člen zastupitelstva MČ Brno-Černovice statutárního města Brna

Ing. David Trllo - člen představenstva

STAREZ - SPORT, a.s., IČ: 26932211, místopředseda představenstva
Teplárny Brno, a.s., IČ: 46347534, místopředseda dozorčí rady
člen zastupitelstva statutárního města Brna

Ing. Mgr. Eliška Vondráčková - předseda dozorčí rady

člen zastupitelstva MČ Brno-Líšeň statutárního města Brna

Bc. Igor Fučík, MBA - místopředseda dozorčí rady

člen zastupitelstva MČ Brno-Žabovřesky statutárního města Brna

Marek Janíček - člen dozorčí rady

CD CENTRUM COMS, a.s., IČ: 07379161, člen dozorčí rady
Technologický Park Brno, a.s., IČ: 48532215, člen dozorčí rady
člen zastupitelstva statutárního města Brna
člen zastupitelstva MČ Brno-jih statutárního města Brna

VII. POTVRZENÍ ÚČINNOSTI ÚDAJŮ VE ZPRÁVĚ O VZTAZÍCH MEZI OVLÁDAJÍCÍ A OVLÁDANOU OSOBOU

Zpráva o vztazích mezi ovládající a ovládanou osobou je sestavena ke dni 31. 12. 2021.
Ve zprávě o vztazích jsou uvedeny údaje přehledně za celé období od 1. 1. 2021 do 31. 12. 2021.

V Brně dne 25. 3. 2022

Pohřební a hřbitovní služby města Brna, a.s.
představenstvo akciové společnosti



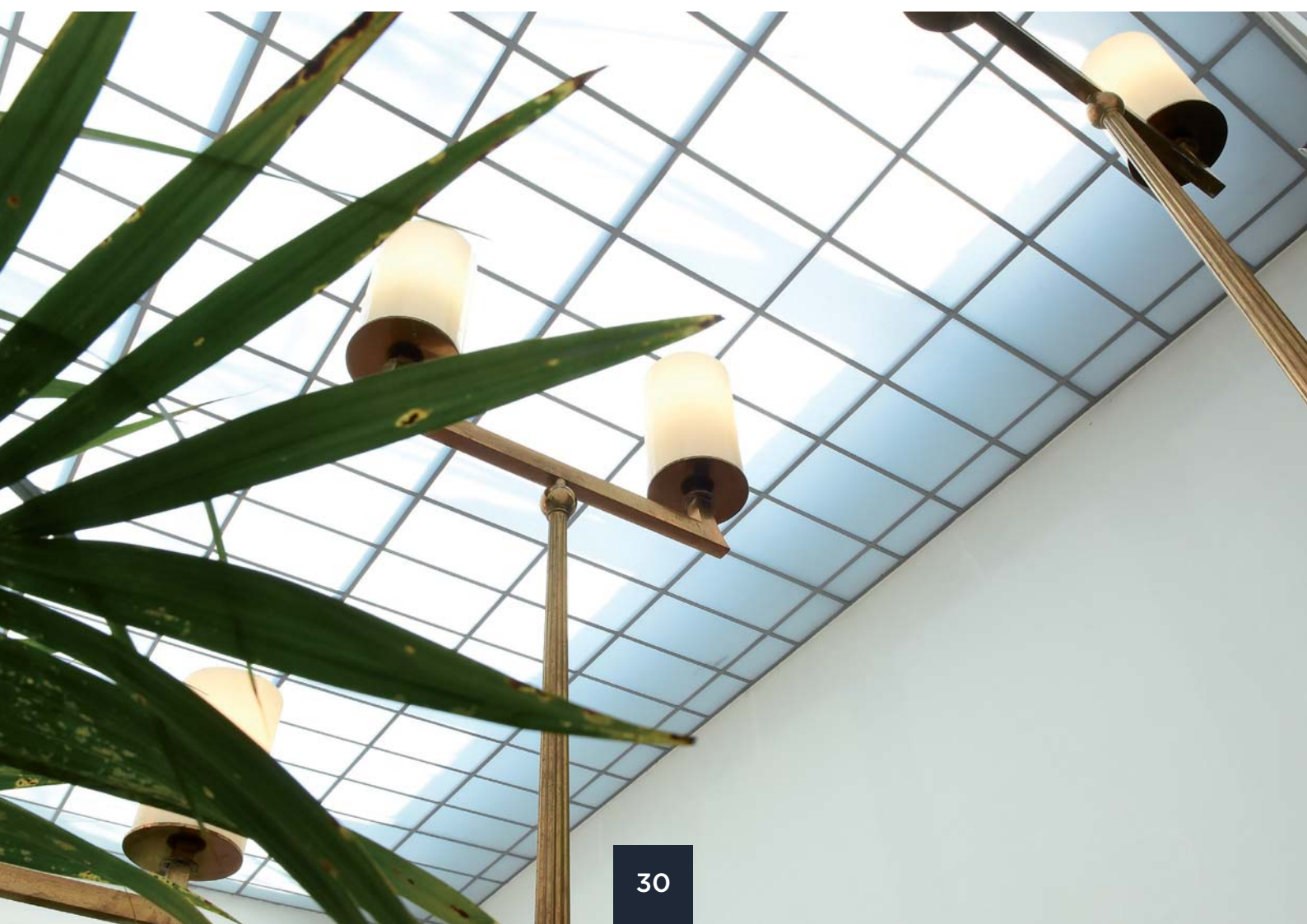
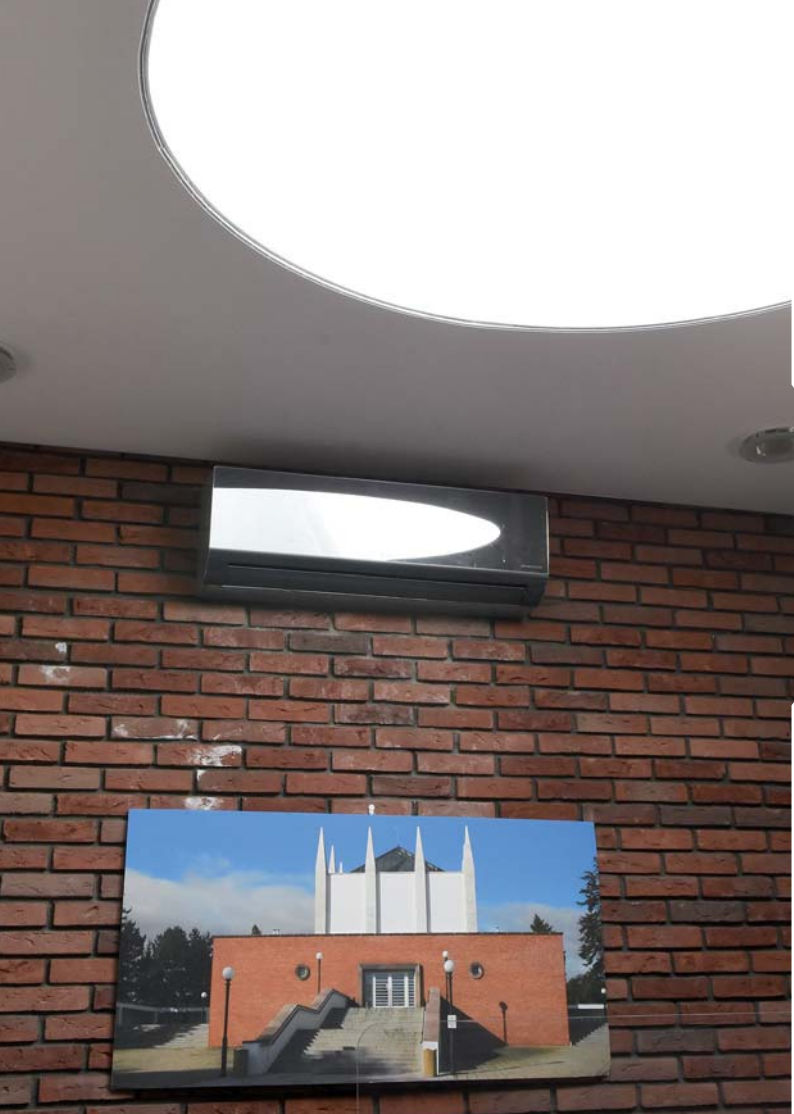
JUDr. Michal Chládek, MBA
předseda představenstva



Jiří Hason
místopředseda představenstva



Ing. David Trllo
člen představenstva





KOLIŠTĚ 7 bezbariérový vstup	PO - PÁ 7.00 - 16.30 tel.: 545 422 121
LUŽÁNECKÁ 2a	PO - PÁ 7.00 - 15.00 tel.: 545 212 740
JIHLAVSKÁ 1 bezbariérový vstup	PO - PÁ 8.00 - 16.00 tel.: 543 212 816
VÍDEŇSKÁ 9	provoz ukončen 30. 4. 2021
PEKAŘSKÁ 52	PO - ČT 8.00 - 17.00 PÁ 8.00 - 14.30 tel.: 513 034 969
BRANKA 20	PO - PÁ 8.00 - 15.00 tel.: 733 127 400 pouze po telefonické domluvě

NEPŘETRŽITÝ SVOZ ZESNULÝCH
603 11 33 00



POHŘEBNÍ A HŘBITOVNÍ
SLUŽBY MĚSTA BRNA, a.s.

B | R | N | O

www.pohrby.cz