

VÝROČNÍ ZPRÁVA 2019



POHŘEBNÍ A HŘBITOVNÍ
SLUŽBY MĚSTA BRNA, a.s.

B | R | N | O



OBSAH

1. Základní identifikační údaje
2. Profil společnosti a předmět podnikání
3. Orgány společnosti a jejich složení
4. Organizační struktura k 31. 12. 2019
5. Zpráva představenstva akciové společnosti
6. Zpráva dozorčí rady akciové společnosti
7. Rozvaha (bilance)
8. Výkaz zisku a ztráty
9. Příloha k účetní závěrce
10. Zpráva o vztazích mezi ovládající a ovládanou osobou



1. ZÁKLADNÍ IDENTIFIKAČNÍ ÚDAJE

▼

Obchodní jméno: Pohřební a hřbitovní služby města Brna, a.s.
Sídlo: Brno, Koliště 7, PSČ 602 00
IČ: 60713330
DIČ: CZ60713330
Datum založení: 1. 8. 1994
Právní forma: akciová společnost
Základní kapitál: 65.432.000 Kč
Jediný akcionář: statutární město Brno,
Brno, Dominikánské náměstí 1,
PSČ 602 00, IČ: 44992785

Obchodní rejstřík: Krajský soud v Brně, oddíl B, vložka 5828
Kontaktní údaje: Pohřební a hřbitovní služby města Brna, a.s.
Kanceláře: Koliště 7
Lužánecká 2a
Jihlavská 1
Videňská 9
Pekařská 52
Branka 20

Telefon: 545 422 121
Mobil nonstop: 603 113 300
E-mail: info@pohrby.cz
Internetové stránky: www.pohrby.cz

Pohřební a hřbitovní služby města Brna, a.s., je členem koncernu SMB, jehož řídicí osobou je statutární město Brno, IČO 449 92 785, se sídlem Brno-město, Dominikánské náměstí 196/1, 602 00, Brno. Členy tohoto koncernu jsou:



2. PROFIL SPOLEČNOSTI A PŘEDMĚT PODNIKÁNÍ



Společnost Pohřební a hřbitovní služby města Brna, a.s., se sídlem Brno, Koliště 7, IČ: 60713330, je zapsána v obchodním rejstříku vedeném Krajským soudem v Brně, oddíl B, vložka 5828, má jediného akcionáře statutární město Brno, se sídlem Dominikánské náměstí 1, IČ: 44992785, který disponuje jedinou akcií na jméno, jejíž jmenovitá hodnota činí 65.432.000 Kč. Základní kapitál společnosti je zcela splacen.

PŘEDMĚTEM PODNIKÁNÍ JE



- provozování pohřební služby
- provozování krematoria
- výroba, obchod a služby neuvedené v přílohách 1–3 živnostenského zákona



Společnost je největší pohřební službou na jižní Moravě a své služby nabízí zejména ve městě Brně a přilehlém okolí.

POSKYTUJE KOMPLETNÍ PIETNÍ SLUŽBY



- nepřetržitý svoz zesnulých
- pohřby do země
- křmační obřady i zpopelnění bez obřadu
- smuteční výzdobu, hudební doprovod
- kněze, řečníka
- tisk smutečních oznámení
- fotografie z pohřbu, fotoprezentace na obrazovce
- uložení urny, rozptyl ostatků

SPOLEČNOST VLASTNÍ NÁSLEDUJÍCÍ NEMOVITOSTI



- brněnské krematorium, které je významnou národní kulturní památkou
- budovu Koliště 7, sídlo společnosti a sjednávací kanceláře
- soubor budov Lužánecká 2a, doprava s komplexním zázemím

Poskytujeme kompletní služby související s posledním rozloučením se zesnulým. Naším zákazníkům zajistíme svoz zemřelého z bytu, nemocnice nebo jiného místa úmrtí.

Dle přání klientů zařídíme smuteční rozloučení v krematoriu, v kostele či jiné obřadní síni. Nabízíme rakve, květinové dary, urny a jiné zboží v takovém rozsahu, abychom uspokojili všechny požadavky pozůstalých. V brněnském krematoriu zní při obřadu živá nebo reprodukováná hudba, ve velké obřadní síni je možnost prezentace fotografií zesnulého na velkoplošné obrazovce, k dispozici je samozřejmě i profesionální fotograf.

Pro své zákazníky vyřizujeme i všechny ostatní úřední záležitosti, zajistíme uložení urny v kolumbáriu či rozptyl popelu na loučky pohřebišť.

V brněnském krematoriu jsou instalovány tři křmační pece, které jsou ovládány automatickým regulačním systémem, je kladen důraz na minimalizování zásahů do životního prostředí.

3. ORGÁNY SPOLEČNOSTI A JEJICH SLOŽENÍ



VALNÁ HROMADA

Statutární město Brno jako jediný akcionář společnosti vykonává působnost valné hromady a valná hromada se nekoná. Při výkonu působnosti valné hromady zastupuje statutární město Brno podle § 102 odst. 2 písm. c) zákona č. 128/2000 Sb. o obcích, v platném znění Rada města Brna. Jediný akcionář s působností valné hromady rozhoduje nejméně jednou za rok, nejpozději však do šesti měsíců od posledního dne účetního období.

PŘEDSTAVENSTVO

Je statutárním orgánem společnosti, jedná jménem společnosti. Jménem společnosti jednají ve všech věcech vždy společně dva členové představenstva, z nichž jeden je předsedou představenstva nebo místopředsedou představenstva.

PŘESEDÁ PŘEDSTAVENSTVA:



JUDr. MICHAL CHLÁDEK, MBA

MÍSTOPŘESEDÁ PŘEDSTAVENSTVA:



JIŘÍ HASON

ČLEN PŘEDSTAVENSTVA:



Ing. DAVID TRILLO

DOZORČÍ RADA

Dohlíží na výkon působnosti představenstva a podnikatelskou činnost společnosti.

PŘESEDÁ DOZORČÍ RADY:



Ing. Mgr. ELIŠKA VONDRÁČKOVÁ

MÍSTOPŘESEDÁ DOZORČÍ RADY:



Bc. IGOR FUČÍK, MBA

ČLEN DOZORČÍ RADY:

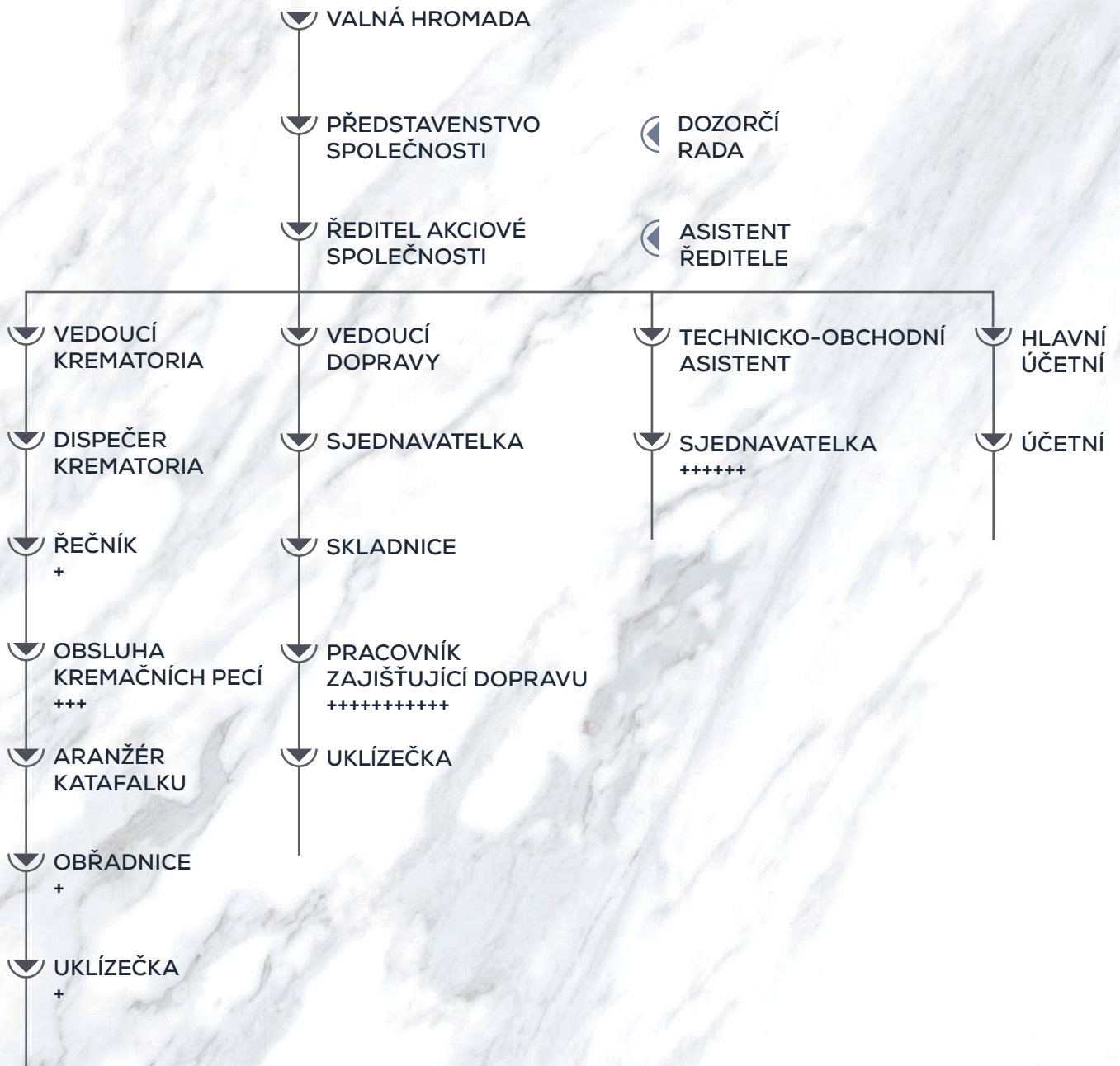


MAREK JANÍČEK

ŘEDITEL AKCIOVÉ SPOLEČNOSTI

Je vedoucím zaměstnancem společnosti, který je v přímé řídicí působnosti představenstva. Funkci ředitele akciové společnosti vykonává Mgr. Michal Tomášek.

4. ORGANIZAČNÍ STRUKTURA K 31. 12. 2019



5. ZPRÁVA PŘEDSTAVENSTVA AKCIOVÉ SPOLEČNOSTI



Vážení akcionáři, spolupracovníci
i obchodní partneři,

předkládáme Vám výroční zprávu, v níž prezentujeme výsledky hospodaření společnosti Pohřební a hřbitovní služby města Brna, a.s., za rok 2019, a prohlašujeme, že po datu účetní závěrky nenastaly žádné významné skutečnosti, které by ovlivnily výsledek hospodaření. Výroční zpráva obsahuje všechny podstatné informace o aktivitách, stavu majetku i vztazích společnosti se statutárním městem Brnem a dalšími provázanými subjekty.

V objektu krematoria jsme se v loňském roce zaměřili především na udržovací práce a drobné opravy. Bylo provedeno vyčištění světlíku a podhledu z mléčných skel nad velkou obřadní síní a následně výmalba síně i veřejných prostor. Pro zútulnění a větší pohodlí smutečních hostů jsme nechali opravit čalounění křesel ve velké obřadní síni. V žárovišti krematoria byla provedena nutná oprava zařízení na zpracování popela, dále byla vybourána a znovu vyzděna podlaha u pece JKP č. 1 a provedena výměna ložisek a vyvážení odtahového ventilátoru kremační pece JKP č. 2.

Na základě zájmu veřejnosti jsme uspořádali několik exkurzí do brněnského krematoria. Návštěvníci se mohli seznámit s provozem krematoria, prohlédnout si nejen obřadní síně a salonky pro pozůstalé, ale také nahlédnout za přítomnosti odborného dohledu do zázemí krematoria. V tomto trendu zpřístupnění krematoria veřejnosti chceme pokračovat a bylo schváleno i konání koncertu ve velké obřadní síni krematoria u příležitosti 130. výročí narození architekta Ernsta Wiesnera.

V sídle společnosti na Kolišti byly provedeny rozsáhlé zednické práce, a to oprava fasády budovy a vjezdu do dvorního traktu. Nutná byla i oprava topné větve v místnosti pro vytápění a výměna radiátoru, byly odvedeny odpady ze šachty do sklepa a výměna oběhového čerpadla. Pro komfort klientů i našich zaměstnanců byla nově instalována klimatizace ve sjednávacích kancelářích a v účtárně, současně byly zabudovány minerální podhledy a elektroinstalace nového osvětlení kanceláří. Následně



jsme zajistili výmalbu sjednávacích místností i vstupní haly.

Na provozně dopravy na Lužánecké ulici jsme se zaměřili na údržbu pracoviště, byla provedena výmalba kanceláří i zázemí pro zaměstnance, výměna osvětlení, bylo pořízeno potřebné vybavení jako například nosítka pro zesnulé, vozíky pod rakve. Na Lužánecké probíhá celková rekonstrukce ulice a po jejím dokončení plánujeme novou fasádu na budově.

Naše společnost se neustále orientuje na modernizaci všech provozoven, sjednávacích kanceláří i vozového parku, ale především se zaměřuje na zkvalitnění a rozšíření poskytovaných služeb. Na webových stránkách najdou klienti všechny potřebné informace včetně termínů obřadů. Pravidelně data aktualizujeme a web rozšiřujeme tak, aby organizace smutečního obřadu byla pro pozůstalé co nejjednodušší a aby pokud možno dokázali vše zařídit z domova. Vycházíme vstříc všem současným potřebám a přáním našich zákazníků, abychom podle jejich představ zajistili důstojné poslední rozloučení s jejich blízkými.

V oblasti ochrany životního prostředí vždy usilujeme o to, aby nastavení všech spalovacích zařízení minimalizovalo znečištění životního prostředí.

Závěrem nám dovoluňte upřímně poděkovat všem zaměstnancům společnosti za jejich každodenní velmi náročnou a zodpovědnou práci, díky níž jsme dosáhli příznivých výsledků a můžeme hodnotit rok 2019 z ekonomického pohledu jako jeden z nejúspěšnějších v historii. Za podporu náleží ocenění také členům představenstva a dozorčí rady i představitelům statutárního města Brna, kteří vytvářejí podmínky pro další rozvoj a prosperitu naší společnosti.



JUDr. Michal Chládek, MBA
předseda představenstva



Jiří Hason
místopředseda představenstva



Ing. David Trllo
člen představenstva

6. ZPRÁVA DOZORČÍ RADY AKCIOVÉ SPOLEČNOSTI



Dozorčí rada Pohřební a hřbitovní služby města Brna, a.s. vykonávala svou činnost v souladu s platnou legislativou a stanovami společnosti. Dozorčí rada nemá zásadní připomínky a výhrady vůči činnosti a rozhodnutím představenstva akciové společnosti.

Zasedání dozorčí rady se konala v intervalech podle potřeb společnosti a v souladu se stanovami. Na svých zasedáních se dozorčí rada zaměřila především na kontrolu hospodaření společnosti a plánu oprav a investic, pozornost věnovala strategii dalšího rozvoje a modernizace objektů subjektu i zpětné vazbě ze strany klientů. Dozorčí rada byla průběžně informována o přijatých usneseních představenstva společnosti a neshledala žádné věcné ani formální vady v jednání a činnosti představenstva společnosti. Dozorčí rada konstatuje, že společnost byla řízena v souladu s právními předpisy a účelem založení.

Dozorčí rada přezkoumala a odsouhlasila účetní závěrku za rok 2019 i na základě kladného stanoviska k této závěrce od Ing. Leoše Kozohorského, jednatele společnosti Kreston A&CE Audit s.r.o., ze dne 6. 3. 2020. Dozorčí rada dále přezkoumala a projednala výroční zprávu 2019, zprávu o vztazích mezi ovládající a ovládanou osobou a o vztazích mezi propojenými osobami a nemá připomínky k hospodaření společnosti v roce 2019.

Dozorčí rada doporučuje valné hromadě společnosti Pohřební a hřbitovní služby města Brna, a.s. schválit účetní závěrku za rok 2019 a dále doporučuje schválit návrh na rozdělení zisku za rok 2019 i zprávu o vztazích mezi ovládající a ovládanou osobou.

Tato zpráva byla přítomnými členy dozorčí rady přijata jednomyslně na řádném zasedání, které se konalo dne 29. 4. 2020.

Dozorčí rada pozitivně hodnotí dlouhodobou ekonomickou stabilitu společnosti i realizované investiční akce, směřující k modernizaci všech provozoven, a současně také velmi kladně hodnotí kvalitu služeb poskytovaných pozůstalým při rozloučení s jejich blízkými.



Ing. Mgr. Eliška Vondráčková
předsedkyně dozorčí rady





7. ROZVAHA (balance)

ke dni **31. 12. 2019** (v celých tisících Kč)

IČ: 60713330

Zpracováno v souladu s vyhláškou č. 500/2002 Sb., ve znění pozdějších předpisů

Obchodní firma nebo jiný název účetní jednotky **Pohřební a hřbitovní služby města Brna, a.s.**

Sídlo, bydliště nebo místo podnikání účetní jednotky **Koliště 7, 602 00 Brno**

OZNAČ a	AKTIVA b	ŘÁD c	BĚŽNÉ ÚČETNÍ OBDOBÍ			MIN. ÚČ. OBDOBÍ
			BRUTTO	KOREKCE	NETTO	NETTO
			1	2	3	4
	AKTIVA CELKEM (ř. 02 + 03 + 37 + 74)	001	144 599	35 327	109 272	108 448
A.	Pohledávky za upsaný základní kapitál	002			0	
B.	Dlouhodobý majetek (Y. 04 + 14 + 27)	003	125 262	34 715	90 547	93 700
B. I.	Dlouhodobý nehmotný majetek (ř. 05 + 06 + 09 + 010 + 011)	004	911	744	167	190
B. I. 1	Nehmotné výsledky výzkumu a vývoje	005			0	
2	Ocenitelná práva	006	791	744	47	70
	<i>B.I.2.1. Software</i>	007	791	744	47	70
	<i>B.I.2.2. Ostatní ocenitelná práva</i>	008			0	
3	Goodwill	009			0	
4	Ostatní dlouhodobý nehmotný majetek	010			0	
5	Poskytnuté zálohy na dlouhodobý nehmotný majetek a nedokončený dlouhodobý nehmotný majetek	011	120	0	120	120
	<i>B.I.5.1. Poskytnuté zálohy na dlouhodobý nehmotný majetek</i>	012				
	<i>B.I.5.2. Nedokončený dlouhodobý nehmotný majetek</i>	013	120	0	120	120
B. II.	Dlouhodobý hmotný majetek (ř. 15 + 18 + 19 + 20 + 24)	014	124 351	33 971	90 380	93 510
B. II. 1	Pozemky a stavby	015	112 127	23 409	88 718	91 137
	<i>B.II.1.1. Pozemky</i>	016	16 425		16 425	16 425
	<i>B.II.1.2. Stavby</i>	017	95 702	23 409	72 293	74 712
2	Hmotné movité věci a soubory movitých věcí	018	11 874	10 562	1 312	2 058
3	Oceňovací rozdíl k nabytému majetku	019			0	
4	Ostatní dlouhodobý hmotný majetek	020	20	0	20	20
	<i>B.II.4.1. Pěstitelské celky trvalých porostů</i>	021			0	
	<i>B.II.4.2. Dospělá zvířata a jejich skupiny</i>	022			0	
	<i>B.II.4.3. Ostatní dlouhodobý hmotný majetek</i>	023	20	0	20	20
5	Poskytnuté zálohy na dlouhodobý hmotný majetek a nedokončený dlouhodobý hmotný majetek	024	330	0	330	295
	<i>B.II.5.1. Poskytnuté zálohy na dlouhodobý hmotný majetek</i>	025				
	<i>B.II.5.2. Nedokončený dlouhodobý hmotný majetek</i>	026	330		330	295
B. III.	Dlouhodobý finanční majetek (ř. 28 až 34)	027	0	0	0	0
B. III. 1	Podíly - ovládaná nebo ovládající osoba	028			0	
2	Zápůjčka a úvěry - ovládaná nebo ovládající osoby	029			0	
3	Podíly - podstatný vliv	030			0	
4	Zápůjčka a úvěry - podstatný vliv	031			0	
5	Ostatní dlouhodobé cenné papíry a podíly	032			0	
6	Zápůjčky a úvěry - ostatní	033			0	
7	Ostatní dlouhodobý finanční majetek	034	0	0	0	0
	<i>B.III.7.1. Jiný dlouhodobý finanční majetek</i>	035				
	<i>B.III.7.2. Poskytnuté zálohy na dlouhodobý finanční majetek</i>	036			0	

OZNAČ a	AKTIVA b	ŘÁD c	BĚŽNÉ ÚČETNÍ OBDOBÍ			MIN. ÚČ. OBDOBÍ
			BRUTTO	KOREKCE	NETTO	NETTO
			1	2	3	4
C.	Oběžná aktiva (ř. 38 + 46 + 68 + 71)	037	19 255	612	18 643	14 672
C. I.	Zásoby (ř. 39 + 40 + 41 + 44 + 45)	038	1 853	0	1 853	1 865
C. I.	1 Materiál	039	1 560		1 560	1 611
	2 Nedokončená výroba a polotovary	040	293		293	254
	3 Výrobky a zboží	041	0	0	0	0
	C.I.3.1. Výrobky	042				
	C.I.3.2. Zboží	043				
	4 Mladá a ostatní zvířata a jejich skupiny	044				
	5 Poskytnuté zálohy na zásoby	045				
C. II.	Pohledávky (ř. 47 + 57)	046	2 027	612	1 415	2 113
C. II.	1 Dlouhodobé pohledávky	047	0	0	0	0
	C.II.1.1. Pohledávky z obchodních vztahů	048				
	C.II.1.2. Pohledávky - ovládaná nebo ovládající osoba	049				
	C.II.1.3. Pohledávky - podstatný vliv	050				
	C.II.1.4. Odložená daňová pohledávka	051				
	C.II.1.5. Pohledávky - ostatní	052	0	0	0	0
	C.II.1.5.1. Pohledávky za společnosti	053				
	C.II.1.5.2. Dlouhodobé poskytnuté zálohy	054				
	C.II.1.5.3. Dohadné účty aktivní	055				
	C.II.1.5.4. Jiné pohledávky	056				
	2 Krátkodobé pohledávky	057	2 027	612	1 415	2 113
	C.II.2.1. Pohledávky z obchodních vztahů	058	921	26	895	773
	C.II.2.2. Pohledávky - ovládaná nebo ovládající osoba	059				
	C.II.2.3. Pohledávky - podstatný vliv	060				
	C.II.2.4. Pohledávky - ostatní	061	1 106	586	520	1 340
	C.II.2.4.1. Pohledávky za společnosti	062				
	C.II.2.4.2. Sociální zabezpečení a zdravotní pojištění	063				
	C.II.2.4.3. Stát - daňové pohledávky	064				446
	C.II.2.4.4. Krátkodobé poskytnuté zálohy	065	516		516	885
	C.II.2.4.5. Dohadné účty aktivní	066				
	C.II.2.4.6. Jiné pohledávky	067	590	586	4	9
C. III.	Krátkodobý finanční majetek (ř. 69 až 70)	068	0	0	0	0
C. III.	1 Podíly - ovládaná nebo ovládající osoba	069				
	2 Ostatní krátkodobý finanční majetek	070				
C. IV.	Peněžní prostředky (ř. 72 až 73)	071	15 375	0	15 375	10 694
C. IV.	1 Peněžní prostředky v pokladně	072	170		170	305
	2 Peněžní prostředky na účtech	073	15 205		15 205	10 389
D. I.	Časové rozlišení (ř. 75 až 77)	074	82	0	82	76
D. I.	1 Náklady příštích období	075	82		82	76
	2 Komplexní náklady příštích období	076				
	3 Příjmy příštích období	077				0

OZNAČ a	PASIVA b	ŘÁD c	BĚŽNÉ ÚČETNÍ OBDOBÍ	MIN. ÚČ. OBDOBÍ
			5	6
	PASIVA CELKEM (ř. 79 + 101 + 141)	078	109 272	108 448
A.	Vlastní kapitál (ř. 80 + 84 + 92 + 95 + 99 + 100)	079	90 500	87 089
A. I.	Základní kapitál (ř. 81 až 73)	080	65 432	65 432
	1 Základní kapitál	081	65 432	65 432
	2 Vlastní akcie a vlastní obchodní podíly (-)	082		
	3 Změny základního kapitálu	083		
A. II.	Ážio (ř. 85 až 86)	084	0	0
A. II. 1	Ážio	085		
	2 Kapitálové fondy	086	0	0
	A.II.2.1.Ostatní kapitálové fondy	087		
	A.II.2.2. Oceňovací rozdíly z přecenění majetku a závazků	088		
	A.II.2.3. Oceňovací rozdíly z přecenění při přeměnách obchodních korporací	089		
	A.II.2.4. Rozdíly z přeměn obchodních korporací	090		
	A.II.2.5.Rozdíly z ocenění při přeměnách obchodních korporací	091		
A. III.	Fondy ze zisku (ř. 93 + 94)	092	0	0
A. III. 1	Ostatní rezervní fondy	093		
	2 Statutární a ostatní fondy	094		
A. IV.	Výsledek hospodaření minulých let (ř. 96 + 98)	095	21 257	19 703
A. IV. 1	Nerozdělený zisk a neuhrazená ztráta minulých let	096	27 346	25 792
	2 Jiný výsledek hospodaření minulých let	097	-6 089	-6 089
A. V.	Výsledek hospodaření běžného účetního období (+/-) (ř. 01 - (+ 80 + 84 + 92 + 95 + 100 + 101 + 141))	099	3 811	1 954
A. VI.	Rozhodnuto o zálohové výplatě podílu na zisku	100		
B. + C.	Cizí zdroje (ř.102 + 107)	101	17 915	20 077
B. I.	Rezervy (ř.103 až 106)	102	300	270
B. I. 1	Rezerva na důchody a podobné závazky	103		
	2 Rezerva na daň z příjmů	104		
	3 Rezervy podle zvláštních právních předpisů	105		
	4 Ostatní rezervy	106	300	270
C.	Závazky (ř.108 + 123)	107	17 615	19 807
C. I.	Dlouhodobé závazky (ř. 109 + 112 + 113 + 114 +115 + 116 + 117 + 118 + 119)	108	7 961	11 301
C. I. 1	Vydané dluhopisy	109	0	0
	C.I.1.1. Vyměnitelné dluhopisy	110		
	C.I.1.2. Ostatní dluhopisy	111		
	2 Závazky k úvěrovým institucím	112	1 998	5 332
	3 Dlouhodobé přijaté zálohy	113		
	4 Závazky z obchodních vztahů	114		
	5 Dlouhodobé směnky k úhradě	115		
	6 Závazky - ovládaná nebo ovládající osoba	116		
	7 Závazky - podstatný vliv	117		
	8 Odložený daňový závazek	118	5 963	5 969
	9 Závazky - ostatní	119	0	0
	C.I.9.1. Závazky ke společníkům	120		
	C.I.9.2. Dohadné účty pasivní	121		
	C.I.9.3. Jiné závazky	122		

OZNAČ a	PASIVA b	ŘÁD c	BĚŽNÉ ÚČETNÍ OBDOBÍ	MIN. ÚČ. OBDOBÍ
			5	6
C. II.	Krátkodobé závazky (ř. 124 + 127 + 128 + 129 + 130 + 131 + 132 + 133)	123	9 654	8 506
C. II. 1	Vydané dluhopisy	124	0	0
	<i>C.II.1.1. Vyměnitelné dluhopisy</i>	125		
	<i>C.II.1.2. Ostatní dluhopisy</i>	126		
2	Závazky k úvěrovým institucím	127	3 334	3 334
3	Krátkodobé přijaté zálohy	128	1 140	920
4	Závazky z obchodních vztahů	129	1 694	1 361
5	Krátkodobé směnky k úhradě	130		
6	Závazky - ovládaná nebo ovládající osoba	131		
7	Závazky - podstatný vliv	132		
8	Závazky ostatní	133	3 486	2 891
	<i>C.II.8.1. Závazky ke společníkům</i>	134		
	<i>C.II.8.2. Krátkodobé finanční výpomoci</i>	135		
	<i>C.II.8.3. Závazky k zaměstnancům</i>	136	1 432	1 239
	<i>C.II.8.4. Závazky ze sociálního zabezpečení a zdravotního pojištění</i>	137	901	786
	<i>C.II.8.5. Stát - daňové závazky a dotace</i>	138	670	501
	<i>C.II.8.6. Dohadné účty pasivní</i>	139	483	365
	<i>C.II.8.7. Jiné závazky</i>	140		
D. I.	Časové rozlišení (ř. 142 + 143)	141	857	1 282
D. I. 1	Výdaje příštích období	142	857	1 282
2	Výnosy příštích období	143		

Sestaveno dne 2. 3. 2020

Podpisový záznam:



JUDr. Michal Chládek, MBA
předseda představenstva



Jiří Hasoň
místopředseda představenstva

Právní forma účtení jednotky:
akciová společnost

Předmět podnikání účetní jednotky:
pohřebnictví a služby s tím související

Sestavil:



Mgr. Michal Tomášek
ředitel akciové společnosti

8. VÝKAZ ZISKU A ZTRÁTY



ke dni **31. 12. 2019** (v celých tisících Kč)

IČ: 60713330

Zpracováno v souladu s vyhláškou č. 500/2002 Sb., ve znění pozdějších předpisů

Obchodní firma nebo jiný název účetní jednotky Pohřební a hřbitovní služby města Brna, a.s.

Sídlo, bydliště nebo místo podnikání účetní jednotky Koliště 7, 602 00 Brno

OZNAČ A	TEXT B	ŘÁD C	SKUTEČNOST V ÚČETNÍM OBDOBÍ	
			SLEDOVANÉM 1	MINULÉM 2
I.	Tržby z prodeje výrobků a služeb	01	52 490	48 573
II.	Tržby za prodej zboží	02		
A.	Výkonová spotřeba (ř. 04 + 05 + 06)	03	21 542	21 410
1	Náklady vynaložené na prodané zboží	04		
2	Spotřeba materiálu a energie	05	13 755	12 062
3	Služby	06	7 787	9 348
B.	Změna stavu zásob vlastní činnosti	07	-39	-143
C.	Aktivace	08		
D.	Osobní náklady (ř. 10 + 11)	09	22 608	20 808
D. 1.	Mzdové náklady	10	16 576	15 231
2.	Náklady na sociální zabezpečení, zdravotní pojištění a ostatní náklady	11	6 032	5 577
2.1.	Náklady na sociální zabezpečení a zdravotní pojištění	12	5 619	5 180
2.2.	Ostatní náklady	13	413	397
E.	Úpravy hodnot v provozní oblasti (ř. 15 + 18 + 19)	14	3 375	3 294
E. 1.	Úpravy hodnot dlouhodobého nehmotného a hmotného majetku	15	3 364	3 389
1.1.	Úpravy hodnot dlouhodobého nehmotného a hmotného majetku - trvalé	16	3 364	3 389
1.2.	Úpravy hodnot dlouhodobého nehmotného a hmotného majetku - dočasné	17		
E. 2.	Úpravy hodnot zásob	18		
3.	Úpravy hodnot pohledávek	19	11	-95
III.	Ostatní provozní výnosy (ř. 21 + 22 + 23)	20	344	237
1.	Tržby z prodeje dlouhodobého majetku	21		0
2.	Tržby z prodeje materiálu	22		
3.	Jiné provozní výnosy	23	344	237
F.	Ostatní provozní náklady (ř. 25 až 29)	24	470	771
1.	Zůstatková cena prodaného dlouhodobého majetku	25		0
2.	Zůstatková cena prodaného materiálu	26		
3.	Daně a poplatky	27	86	85
4.	Rezervy v provozní oblasti a komplexní náklady příštích období	28	30	270
5.	Jiné provozní náklady	29	354	416
*	Provozní výsledek hospodaření (ř. 01 + 02 - 03 - 07 - 08 - 09 - 14 + 20 - 24)	30	4 878	2 670

OZNAČ a	TEXT b	ŘÁD c	SKUTEČNOST V ÚČETNÍM OBDOBÍ	
			SLEDOVANÉM 1	MINULÉM 2
IV.	Výnosy z dlouhodobého finančního majetku - podíly (ř. 32 +33)	31	0	0
IV. 1.	Výnosy z podílů - ovládaná nebo ovládající osoba	32		
IV. 2.	Ostatní výnosy z podílů	33		
G.	Náklady vynaložené na prodané podíly	34		
V.	Výnosy z ostatního dlouhodobého finančního majetku (ř. 36 +37)	35	0	0
V. 1.	Výnosy z ostatního dlouhodobého finančního majetku	36		
V. 2.	Ostatní výnosy z ostatního dlouhodobého finančního majetku	37		
H.	Náklady související s ostatním dlouhodobým finančním majetkem	38		
VI.	Výnosové úroky a podobné výnosy (ř. 41 + 42)	39	11	8
VI. 1.	Výnosové úroky a podobné výnosy - ovládaná nebo ovládající osoba	40		
VI. 2.	Ostatní výnosové úroky a podobné výnosy	41	11	8
I.	Úpravy hodnot a rezervy ve finanční oblasti	42		
J.	Nákladové úroky a podobné náklady (ř. 45 +46)	43	61	90
J. 1.	Nákladové úroky a podobné náklady - ovládaná nebo ovládající osoba	44		
J. 2.	Ostatní nákladové úroky a podobné náklady	45	61	90
VII.	Ostatní finanční výnosy	46	1	-2
K.	Ostatní finanční náklady	47	112	105
*	Finanční výsledek hospodaření (ř. 31 - 34 + 35 - 38 + 39 - 42 - 43 + 46 - 47)	48	-161	-189
**	Výsledek hospodaření před zdaněním (ř. 30 + 48)	49	4 717	2 481
L.	Daň z příjmů za běžnou činnost (ř. 51 + 52)	50	906	527
L. 1	Daň z příjmů splatná	51	912	505
L. 2	Daň z příjmů odložená	52	-6	22
**	Výsledek hospodaření po zdanění (ř. 49 - 50)	53	3 811	1 954
M.	Převod podílu na výsledku hospodaření společníkům	54		
***	Výsledek hospodaření za účetní období (ř. 53 - 54)	55	3 811	1 954
*	Čistý obrát za účetní období = I. + II. + III. + IV. + V. + VI. + VII.	56	52 846	48 816

Sestaveno dne 2. 3. 2020

Podpisový záznam:



JUDr. Michal Chládek, MBA
předseda představenstva



Jiří Hasoň
místopředseda představenstva

Právní forma účtení jednotky:
akciová společnost

Předmět podnikání účetní jednotky:
pohřebnictví a služby s tím související

Sestavil:



Mgr. Michal Tomášek
ředitel akciové společnosti

9. PŘÍLOHA K ÚČETNÍ ZÁVĚRCE sestavené ke dni 31. 12. 2019

I. OBECNÉ ÚDAJE

Firma:	Pohřební a hřbitovní služby města Brna, a. s.
Sídlo:	Koliště 7, Brno, 602 00
IČ:	60713330
Právní forma:	akciová společnost
Akcionáři:	statutární město Brno - 100%.
Předmět podnikání:	Provozování pohřební služb Provozování krematoria Výroba, obchod a služby
Organizační struktura:	Společnost je členěna na tři provozně provázaná střediska, která podléhají jednotnému vedení.
Těmito středisky jsou:	a) Obstarávání pohřbů b) Krematorium c) Doprava a sklady
Základní kapitál k 31. 12. 2019:	65.432 tis. Kč
Základní kapitál je tvořen 1ks kmenové akcie na jméno v listinné podobě ve jmenovité hodnotě 65.432.000 Kč.	
Datum vzniku společnosti:	1. 8. 1994
Ostatní skutečnosti:	Společnost je založena statutárním městem Brnem, které má 100% účast na základním kapitálu. Účetní jednotka neuzavřela ovládací smlouvy ani smlouvy o převodech zisku.
Okamžik sestavení účetní závěrky:	2. 3. 2020
Účetní období:	1. 1. 2019 – 31. 12. 2019



ORGÁNY SPOLEČNOSTI:



PŘEDSTAVENSTVO:

Předseda představenstva: JUDr. Michal Chládek, MBA
Místopředseda představenstva: Jiří Hasoň
Člen představenstva: Ing. David Trllo

DOZORČÍ RADA:

Předseda dozorčí rady: Ing. Mgr. Eliška Vondráčková
Místopředseda dozorčí rady: Bc. Igor Fučík, MBA
Člen dozorčí rady: Marek Janíček

Majetkové účasti:

Účetní jednotka nemá žádnou majetkovou účast na základním kapitálu jiných účetních jednotek.

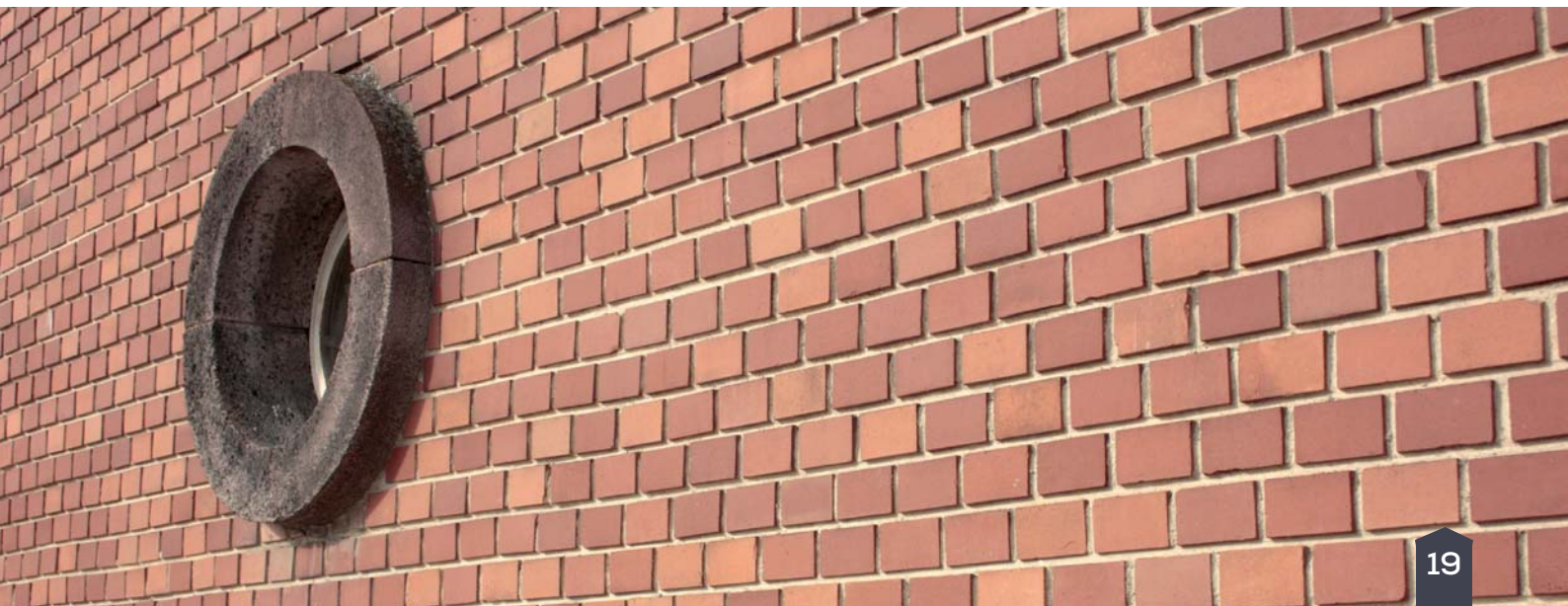
ÚDAJE O ZAMĚSTNANCÍCH:

	Celkem	Z toho řídicí pracovníci
Zaměstnanci celkem osob	38	5
Mzdové náklady v tis. Kč	16 576	3 295
Sociální zabezpečení v tis. Kč	5 619	1 118
Ostatní sociální náklady v tis. Kč	413	

Za období od 1. 1. 2019 do 31. 12. 2019 orgány společnosti obdržely tyto peněžité odměny:

Představenstvo a. s. 432 tis. Kč
Dozorčí rada a. s. 360 tis. Kč

Členům představenstva, členům dozorčí rady ani bývalým členům orgánů společnosti a řídicím pracovníkům, nebyla poskytnuta žádná forma jiného peněžního nebo nepeněžního plnění. Zároveň nebyly poskytnuty výše uvedeným osobám žádné půjčky nebo úvěry.



II. INFORMACE O ÚČETNÍCH METODÁCH A OBECNÝCH ÚČETNÍCH ZÁSADÁCH

Účetní jednotka v roce 2019 účtovala o odložené dani. Odložená daň plynoucí z rozdílu zůstatkových cen majetku ve výši 6 089 tis. Kč byla ke dni 1. 1. 2016 zaúčtována na účet Jiný výsledek hospodaření minulých let. Ke dni 31. 12. 2019 bylo účtováno o snížení daňového závazku ve výši 6 tis. Kč.

A) OCEŇOVÁNÍ NAKOUPENÝCH ZÁSOB

Společnost při vedení účetnictví postupuje v souladu se zákonem o účetnictví. Pro ocenění zásob je používáno pořizovacích cen a zásoby stejného druhu jsou oceněny váženým aritmetickým průměrem, který se počítá minimálně 1 x za měsíc. Materiál je veden na skladě od okamžiku přijetí až do výdeje ze skladu do spotřeby. Do spotřeby, tj. na vrub nákladů, se účtuje skutečná spotřeba na výkony v souladu s organizací tohoto procesu v podniku.

Do pořizovací ceny jsou dále zahrnuty zejména: přepravné, pojistné související s dodávkou, u dobírek poštovné, případně další náklady související s pořízením. Jednotlivé druhy materiálů jsou vedeny na skladových kartách s využitím výpočetní techniky.

B) OCEŇOVÁNÍ ZÁSOB VYTVOŘENÝCH VE VLASTNÍ REŽII

Zásoby ve vlastní režii tvoří nedokončená výroba. Nedokončená výroba je v souladu s účetními předpisy oceněna v úrovni přímých nákladů.

C) OCEŇOVÁNÍ DLOUHODOBÉHO MAJETKU

Dlouhodobý hmotný a nehmotný majetek se oceňuje pořizovacími cenami včetně nákladů souvisejících přímo s pořízením majetku (doprava, clo apod.).

Ve vlastní režii společnost dlouhodobý majetek nepořizovala. Majetek nabytý vkladem je oceněn znaleckým posudkem. Pro daňové účely účetní jednotka postupuje v souladu s §30 zákona 586/92Sb., o daních z příjmů.

D) OPRAVNÉ POLOŽKY

V účetním období byly vytvořeny a čerpány níže uvedené opravné položky k pohledávkám.

Opravné položky k pohledávkám jsou vytvořeny ve výši odhadnutých rizik vyplývajících nesplacením pohledávek.

PZ opravných položek	601 tis. Kč
Čerpání opravných položek	4 tis. Kč
Tvorba opravných položek	14 tis. Kč
KZ opravných položek	611 tis. Kč

Účetní jednotka eviduje pohledávku za Union bankou, a.s., na kterou byl v roce 2003 prohlášen konkurs. Účetní jednotka u tohoto peněžního ústavu uložila finanční prostředky na termínovaný vklad. V roce 2004 byla účetní jednotce vyplacena částka 195 tis. Kč, v roce 2010 byla uhrazena část pohledávky ve výši 97.624 Kč a v roce 2018 byla uhrazena část pohledávky ve výši 97.624 Kč. O tyto částky byla snížena vytvořená 100% opravná položka. Konkurs nebyl ukončen.

E) ODPISOVÝ PLÁN

Odpisový plán sestavuje účetní jednotka s přihlédnutím k době použitelnosti jednotlivého majetku pro potřeby své činnosti. Začátek odpisování majetku je stanoven na následující měsíc po zařazení dlouhodobého majetku nebo jeho technického zhodnocení do užívání. Zařazení do užívání se provádí dle platných předpisů. Drobný hmotný majetek je interní směrnici až do hranice 40 tis. Kč považován za zásoby a takto je o něm i účtováno. Drobný nehmotný majetek je interní směrnici až do hranice 60 tis. Kč, v jednotlivém případě považován za služby a takto je o něm i účtováno.

F) KURSY

Účetní jednotka eviduje valuty ve valutových pokladnách, pro potřeby vybavení svých pracovníků na zahraniční pracovní cesty (svozy a převozy zesnulých do nebo ze zahraničí). Ocenění je prováděno pevným ročním kursem ČNB. Ke dni 31. 12. 2019 jsou valuty přepočteny platným kursem ČNB k tomuto datu. Účetní jednotka neeviduje jiný cizoměnový majetek ani závazky.

G) REZERVY

V roce 2018 bylo vytvořena rezerva ve výši 270 tis. Kč na neukončený soudní spor. Tato rezerva byla k 31. 12. 2019 navýšena o částku 30 tis. Kč, celková výše rezervy je 300 tis. Kč.



III. DOPLŇUJÍCÍ INFORMACE K ROZVAZE A VÝKAZU ZISKŮ A ZTRÁT

1. DLOUHODOBÝ MAJETEK

K 31. 12. 2019 účetní jednotka eviduje následující majetek:

V TIS. Kč	POŘIZOVACÍ CENA		OPRÁVKY		ZŮSTATKOVÁ CENA	
	k 1. 1. 2019	k 31. 12. 2019	k 1. 1. 2019	k 31. 12. 2019	k 1. 1. 2019	k 31. 12. 2019
Software	901	791	830	744	71	47
Nemovitý majetek	95 526	95 702	20 815	23 409	74 711	72 293
Movitý majetek	12 396	11 874	10 338	10 562	2 058	1 312
Pozemky	16 425	16 425	0	0	16 425	16 425
Umělecké předměty	20	20	0	0	20	20

PŘÍRŮSTKY A ÚBYTKY DLOUHODOBÉHO MAJETKU V ÚČETNÍM OBDOBÍ:

A) POZEMKY

B) STAVBY

V roce 2019 byla pořízena klimatizace ve sjednávacích kancelářích v objektu Koliště a byly vybudovány stropní podhledy včetně osvětlení. Celková výše technického zhodnocení je 175 tis. Kč.

C) OSTATNÍ MAJETEK

D) OSTATNÍ MOVITÝ MAJETEK

V roce 2019 byl vyřazován dlouhodobý majetek v hodnotě 522 tis. Kč. Jedná se o server, záložní zdroje a drobný majetek evidovaný na účtu 022-300.

E) OSTATNÍ INFORMACE O DLOUHODOBÉM MAJETKU

Účetní jednotka nepořizovala žádný majetek formou pronájmu. V operativní evidenci je evidován majetek v pořizovací ceně 3 900 tis. Kč. Žádný majetek účetní jednotky není zatížen zástavním právem.

2. POHLEDÁVKY

A) KRÁTKODOBÉ CELKEM

		2 027 tis. Kč
z toho:	z obchodního styku	921 tis. Kč
	pohledávky daňové	0 tis. Kč
	zálohy	516 tis. Kč
	dohadné účty aktivní	0 tis. Kč
	ostatní pohledávky	590 tis. Kč

	Pohledávky po splatnosti (brutto) celkem	115 tis. Kč
z toho:	po splatnosti do 30 dní	47 tis. Kč
	po splatnosti od 31 do 90 dní	23 tis. Kč
	po splatnosti od 91 do 180 dní	19 tis. Kč
	po splatnosti od 181 do 360 dní	0 tis. Kč
	po splatnosti nad 360 dní	26 tis. Kč

Pohledávky k podnikům ve skupině ani pohledávky kryté zástavním právem nebo jiným jištěním účetní jednotka nemá.

3. VLASTNÍ KAPITÁL



Hospodářský výsledek za období od 1. 1. 2018 do 31. 12. 2018, zisk ve výši 1 954 tis. Kč byl převeden na účet nerozděleného zisku. Výše vlastního kapitálu k 31. 12. 2019 je 90 500 tis. Kč a jeho struktura je zřejmá z rozvahy.

4. ZÁVAZKY



CELKEM		6 320 tis. Kč
Krátkodobé	- z obchodního styku	1 694 tis. Kč
	- k zaměstnancům	1 432 tis. Kč
	- k soc. zabezpečení a zdrav. pojištění	901 tis. Kč
	- daňové	670 tis. Kč
	- přijaté zálohy	1 140 tis. Kč
	- dohadné účty pasivní	483 tis. Kč

Všechny krátkodobé závazky za rok 2019 jsou ve lhůtě splatnosti do 90 dnů. Dlouhodobé závazky společnost nemá. Společnost nemá nedoplatky na daních a na veřejném pojištění.

5. BANKOVNÍ ÚVĚRY



Společnost v roce 2018 splácela úvěr na výstavbu nových pavilonů krematoria a rekonstrukci stávající budovy krematoria. Celková výše splátek úvěru v roce 2019 byla 3 334 tis. Kč. Zůstatek úvěru k 31. 12. 2019 je 5 332 tis. Kč.

CELKEM BANKOVNÍ ÚVĚRY		5 332 tis. Kč
	- bankovní úvěry dlouhodobé	1 998 tis. Kč
	- bankovní úvěry krátkodobé	3 334 tis. Kč

6. ODMĚNA AUDITORSKÉ SPOLEČNOSTI.



Účetní jednotka v období od 1. 1. 2019 do 31. 12. 2019 vynaložila na auditorské služby částku ve výši 78 tis. Kč za závěrečné ověření účetní závěrky roku 2018.

7. VÝNOSY Z PRODEJE VÝROBKŮ A SLUŽEB



Tržby z pohřební a hřbitovní činnosti	46 049 tis. Kč
Tržby za nájem	3 081 tis. Kč
Tržby za nájem – výklenky	539 tis. Kč
Tržby za svážky	2 761 tis. Kč
Ostatní tržby	60 tis. Kč
Celkem	52 490 tis. Kč

Sestaveno dne 2. 3. 2020

Podpisový záznam:



JUDr. Michal Chládek, MBA
předseda představenstva



Jiří Hason
místopředseda představenstva

Právní forma účetní jednotky:
akciová společnost

Předmět podnikání účetní jednotky:
pohřebnictví a služby s tím související

Sestavil:



Mgr. Michal Tomášek
ředitel akciové společnosti

10. ZPRÁVA O VZTAZÍCH MEZI OVLÁDAJÍCÍ A OVLÁDANOU OSOBOU ZA ROK 2019



Zpráva o vztazích mezi ovládající a ovládanou osobou a o vztazích mezi ovládanou osobou a ostatními osobami ovládanými stejnou ovládající osobou za rok 2019 (dále jen „Zpráva o vztazích“) ve smyslu § 82 a násl. zákona č. 90/2012 Sb., o obchodních společnostech a družstvech (dále jen „Zákon o obchodních korporacích“).

OVLÁDAJÍCÍ OSOBA: statutární město Brno,
IČ: 44992785, Dominikánské náměstí 1, 601 67 Brno

OVLÁDANÁ OSOBA SESTAVUJÍCÍ ZPRÁVU: Pohřební a hřbitovní služby města Brna, a.s.
IČ: 60713330, Koliště 7, 602 00 Brno

OSTATNÍ OVLÁDANÉ OSOBY:



1.) OBCHODNÍ SPOLEČNOSTI S MAJORITNÍ MAJETKOVOU ÚČASTÍ STATUTÁRNÍHO MĚSTA BRNA

- | | | |
|----|-----------------------------------------|---------------------------|
| a) | Brněnské komunikace, a. s. | (100 % majetková účast) |
| b) | Dopravní podnik města Brna, a. s. | (100 % majetková účast) |
| c) | Lesy města Brna, a. s. | (100 % majetková účast) |
| d) | SAKO Brno, a. s. | (100 % majetková účast) |
| e) | STAREZ - SPORT, a. s. | (100 % majetková účast) |
| f) | Technické sítě Brno, akciová společnost | (100 % majetková účast) |
| g) | Teplárny Brno, a. s. | (100 % majetková účast) |
| h) | Veletrhy Brno, a. s. | (100 % majetková účast) |
| i) | Brněnské vodárny a kanalizace, a. s. | (51 % majetková účast) |
| j) | CD CENTRUM COMS, a. s. | (65,45 % majetková účast) |

2.) PŘÍSPĚVKOVÉ ORGANIZACE ZŘIZOVANÉ STATUTÁRNÍM MĚSTEM BRNEM

- a) Centrum experimentálního divadla, příspěvková organizace
- b) Centrum sociálních služeb, příspěvková organizace
- c) Divadlo Radost, příspěvková organizace
- d) Domov pro seniory Foltýnova, příspěvková organizace
- e) Domov pro seniory Holásecká, příspěvková organizace
- f) **Domov pro seniory Kociánka, příspěvková organizace**
- g) Domov pro seniory Koniklecová, příspěvková organizace
- h) Domov pro seniory Kosmonautů, příspěvková organizace
- i) Domov pro seniory Mikulášskovo nám., příspěvková organizace
- j) Domov pro seniory Nopova, příspěvková organizace
- k) Domov pro seniory Okružní, příspěvková organizace
- l) Domov pro seniory Podpěrova, příspěvková organizace
- m) Domov pro seniory Věstonická, příspěvková organizace
- n) Domov pro seniory Vychodilova, příspěvková organizace
- o) DROM, romské středisko, příspěvková organizace
- p) Dům umění města Brna, příspěvková organizace
- q) Filharmonie Brno, příspěvková organizace
- r) Hvězdárna a planetárium Brno, příspěvková organizace
- s) Chovánek – dětské centrum rodinného typu, příspěvková organizace
- t) Kancelář architekta města Brna, příspěvková organizace
- u) Knihovna Jiřího Mahena v Brně, příspěvková organizace
- v) Mateřská škola Brno, Štolcova 51, příspěvková organizace
- w) Mateřská škola Brno, Veslařská 256, příspěvková organizace
- x) Městské divadlo Brno, příspěvková organizace

- y) Muzeum města Brna, příspěvková organizace
- z) Národní divadlo Brno, příspěvková organizace
- aa) Nemocnice Milosrdných bratří, příspěvková organizace
- bb) Sdružení zdravotnických zařízení II Brno, příspěvková organizace
- cc) **Správa hřbitovů města Brna, příspěvková organizace**
- dd) Turistické informační centrum města Brna, příspěvková organizace
- ee) **Úrazová nemocnice v Brně**
- ff) **Veřejná zeleň města Brna, příspěvková organizace**
- gg) Waldorfská základní škola a mateřská škola Brno, Plovdivská 8, příspěvková organizace
- hh) Základní škola Brno, Čejkovická 10, příspěvková organizace
- ii) Zoo Brno a stanice zájmových činností, příspěvková organizace

V seznamu ostatních ovládaných osob nejsou uvedeny příspěvkové organizace a obchodní společnosti, které jsou zřízeny a založeny z úrovně jednotlivých městských částí.

Seznam ostatních ovládaných osob je převzat z údajů veřejně dostupných v síti internet a poskytovaných statutárním městem Brnem na adrese <http://www.brno.cz/sprava-mesta/urady-a-institute-v-brne/mestske-organizace-a-spolecnosti/>.

V seznamu ostatních ovládaných osob jsou tučným písmem zvýrazněny ostatní ovládané osoby, které mají s ovládanou osobou uzavřeny smlouvy, které jsou následně níže v článku II. této zprávy o vztazích podrobněji uvedeny.

Ovládaná osoba sestavující tuto zprávu je ovládána ovládající osobou prostřednictvím statutárního orgánu (představenstva), jehož všichni členové mají funkce v rámci orgánů ovládající osoby, jak je uvedeno v článku IV. této zprávy, přičemž tamtéž jsou uvedeny případy, kdy členové orgánů ovládané osoby sestavující tuto zprávu jsou členy orgánů dalších ovládaných osob. Ovládané osoby se navzájem nepodílí na svém řízení.

Ovládaná osoba sestavující tuto zprávu je ovládána ovládající osobou také prostřednictvím nejvyššího orgánu, přičemž působnost nejvyššího orgánu vykonává ovládající osoba, která je jediným akcionářem ovládané osoby. Rozhodování jediného akcionáře v působnosti nejvyššího orgánu společnosti a její působnost upravuje zejména § 167 a násl. zákona č. 90/2012 Sb., zákon o obchodních korporacích a stanovy společnosti. Obecně při rozhodování zastupuje ovládající osobu zejména dle § 102 odst. 2 písm. c) zákona č. 128/2000 Sb., o obcích, Rada města Brna. Při výkonu samostatné působnosti odpovídá Rada města Brna Zastupitelstvu města Brna.

Kromě skutečností uvedených v této zprávě nejsou mezi ovládanou osobou a ovládající osobou, ani mezi osobou ovládanou a dalšími osobami ovládanými toutéž ovládající osobou žádné akty řízení či jiné dohody o výkonu vlivu ovládající osoby. Veškeré způsoby a prostředky ovládaní jsou popsány v této zprávě a vyplývají ze skutečností uvedených v této zprávě bez dalšího.

Obchodní společnost Pohřební a hřbitovní služby města Brna, a.s., je členem koncernu SMB, jehož řídicí osobou je statutární město Brno, IČO 449 92 785, se sídlem Brno-město, Dominikánské náměstí 196/1, 602 00, Brno.

OSTATNÍMI ČLENY TOHOTO KONCERNU JSOU SPOLEČNOSTI:



1. Dopravní podnik města Brna, a.s.
2. Brněnské komunikace a.s.
3. Lesy města Brna, a.s.
4. SAKO Brno, a.s.
5. STAREZ - SPORT, a.s.
6. Teplárny Brno, a.s.
7. Technické sítě Brno, akciová společnost
8. Veletrhy Brno, a.s.

I. ÚLOHA OVLÁDANÉ OSOBY SESTAVUJÍCÍ TUTO ZPRÁVU



Ovládaná společnost Pohřební a hřbitovní služby města Brna, a.s. plní úkoly svěřené statutárním městem Brnem a současně poskytuje dle předmětu podnikání a předmětu činnosti na základě platného živnostenského oprávnění služby v oblasti provozování pohřebních služeb; provozování krematoria; výroba, obchod a služby neuvedené v přílohách 1 až 3 živnostenského zákona.

II. VZTAHY MEZI OVLÁDAJÍCÍ OSOBOU A OVLÁDANOU OSOBOU SESTAVUJÍCÍ TUTO ZPRÁVU



Obchodní společnost Pohřební a hřbitovní služby města Brna, a.s. je obchodní společností založenou podle českého práva, řádně zapsanou v obchodním rejstříku, vedeném Krajským soudem Brno, oddíl B, vložka 5828.

Zakladatelem a jediným akcionářem obchodní společnosti Pohřební a hřbitovní služby města Brna, a.s. je statutární město Brno, Dominikánské náměstí 1, 601 67 Brno, IČ: 44992785.

S OVLÁDAJÍCÍ OSOBOU JSOU UZAVŘENY NÁSLEDUJÍCÍ SMLOUVY:

- | | |
|------------------------------------------------------------------------------------------------------------------------------------------------------------------------------------------------------------------------------------------------------------|----------------|
| • Smlouva o nájmu nebytových prostor ze dne 6. 4. 2011 | 28.725 Kč/rok |
| • Rámcová smlouva na obstarávání sociálních pohřbů ze dne 26. 6. 2015
Rámcová smlouva na zajištění sociálních pohřbů osob zemřelých na území MČ Brno-Bohunice ze dne 15. 11. 2019,
Městská část Brno-Bohunice, realizované objednávky za období 2019 | 169.675 Kč/rok |
| • Rámcová smlouva na obstarávání sociálních pohřbů ze dne 30. 10. 2015,
Městská část Brno-sever, realizované objednávky za období 2019 | 53.322 Kč/rok |
| • Rámcová smlouva na obstarávání sociálních pohřbů ze dne 1. 3. 2016,
Městská část Brno-Černovice, realizované objednávky za období 2019 | 52.549 Kč/rok |
| • Rámcová smlouva na obstarávání sociálních pohřbů ze dne 16. 5. 2018,
Městská část Brno-Vinohrady, realizované objednávky za období 2019 | 0 Kč/rok |
| • Rámcová příkazní smlouva č. 187600170036 ze dne 12. 12. 2017,
Městská část Brno-Maloměřice a Obřany, realizované objednávky za období 2019 | 15.235 Kč/rok |
| • Rámcová příkazní smlouva ze dne 25. 4. 2018,
Městská část Brno-Žabovřesky, realizované objednávky za období 2019 | 8.398 Kč/rok |
| • Rámcová dohoda ze dne 9. 5. 2018,
Městská část Brno-Líšeň, realizované objednávky za období 2019 | 7.804 Kč/rok |
| • Rámcová příkazní dohoda ze dne 21. 6. 2018,
Městská část Brno-střed, realizované objednávky za období 2019 | 476.314 Kč/rok |
| • Rámcová příkazní dohoda ze dne 11. 12. 2018,
Městská část Brno-Židenice, realizované objednávky za období 2019 | 141.490 Kč/rok |

Mezi ovládající a ovládanou osobou sestavující tuto zprávu nebyly provedena žádná další právní jednání ani jiná opatření v zájmu, nebo na popud propojených osob. Ovládající ani ovládané osobě z uzavřených smluv nevznikla žádná újma.

III. VZTAHY MEZI OVLÁDANÝMI OSOBAMI A OVLÁDANOU OSOBOU SESTAVUJÍCÍ TUTO ZPRÁVU



Smluvní vztahy uzavřené mezi ovládanými osobami a ovládanou osobou sestavující tuto zprávu, všechna plnění z platných smluv a jednorázových objednávek za účetní období roku 2019 celkem jsou vyčísleny níže.

A) DODAVATELSKÉ

SAKO Brno, a.s.	
• likvidace odpadů	52.962 Kč
• náklady spojené s provozem Kanceláře koncernového výboru	60.000 Kč
Brněnské vodárny a kanalizace, a. s.	
• dodávky vody	221.660 Kč
Technické sítě Brno, akciová společnost	
• nájemné za reklamní plochu	14.004 Kč
Teplárny Brno, a.s.	
• dodávky elektrické energie	1.135.174 Kč
• dodávky zemního plynu	1.704.431 Kč
Brněnské komunikace, a. s.	
• zimní údržba parkoviště – krematorium	15.016 Kč
Správa hřbitovů města Brna, příspěvková organizace	
• nájemné za reklamní plochu	36.000 Kč
• spotřeba vody	39.559 Kč
• služby hřbitovní	827.209 Kč
Veřejná zeleň města Brna, příspěvková organizace	
• údržba zeleně	7.600 Kč

B) ODBĚRATELSKÉ

Správa hřbitovů města Brna, příspěvková organizace	
• úschova uren, pohřební služby a doprava	17.617 Kč
• spotřeba elektrické energie	22.391 Kč
Úrazová nemocnice v Brně	
• přeprava a uložení lidských pozůstatků	17.600 Kč
Domov pro seniory Kociánka, příspěvková organizace	
• přeprava a uložení lidských pozůstatků	30.000 Kč

Mezi ovládanými osobami a ovládanou osobou sestavující tuto zprávu nebyla provedena žádná další právní jednání ani jiná opatření v zájmu nebo na popud propojených osob. Ovládající osobě, ovládaným osobám, ani ovládané osobě sestavující tuto zprávu z uzavřených smluv nevznikla žádná újma. S ostatními v této zprávě uvedenými ovládanými společnostmi nemají Pohřební a hřbitovní služby města Brna, a.s. žádné smluvní či obchodní vztahy, které by nebyly výslovně uvedeny v této zprávě.

IV. ZHODNOCENÍ VÝHOD A NEVÝHOD PLYNOUCÍCH ZE VZTAHŮ MEZI PROPOJENÝMI OSOBAMI

▼
Výhodami vztahů mezi propojenými osobami, které jsou uvedeny v této zprávě, je společná koordinace činností za účelem co nejefektivnější služby občanům statutárního města Brna, maximalizace úspor vyvolaná návazností na působnost jednotlivých propojených osob. Nevýhody plynoucí ze vztahů mezi propojenými osobami nejsou známy. U vztahů se společností Brněnské vodárny a kanalizace, a. s. a organizací Správa hřbitovů města Brna, p. o., které jsou uvedeny v článku III., písmeno A) této zprávy, není dána možnost výběru z konkurenčních nabídek jiných dodavatelů. U společnosti Technické sítě Brno, akciová společnost je vztah založen na využití konkrétní reklamní plochy na majetku společnosti Technické sítě Brno, akciová společnost, přičemž jde o plochu v bezprostřední blízkosti provozovny na ulici Vídeňská, kde taktéž není jiná logická konkurenční srovnatelná nabídka. Vztahy se společností SAKO Brno, a.s. a Brněnské komunikace, a.s., uvedené v článku III., písmeno A) této zprávy jsou pro ovládanou osobu, která sestavuje tuto zprávu, výhodné a v souladu s obecnými podmínkami na trhu, nejsou poskytovány žádné mimořádné výhody. U společnosti Teplárny Brno, a.s. je vztah založen na dodávkách elektrické energie a zemního plynu, resp. jejich odběrech, a to v hodnotě plnění uvedené v čl. III., písm. A) této zprávy. U organizace Veřejná zeleň města Brna, příspěvková organizace je vztah založen na poskytování plnění spočívající v zahradních úpravách prováděných v rámci objektu na ulici Koliště 7, Brno. Pokud jde o vztahy uvedené v článku III., písmeno B) této zprávy, zde byly smlouvy uzavřeny na základě nabídek ovládané osoby, která sestavuje tuto zprávu, přičemž tato se na jejich vyhodnocení nepodílela.

V. ZE ČLENŮ STATUTÁRNÍCH ORGÁNŮ SPOLEČNOSTI POHŘEBNÍ A HŘBITOVNÍ SLUŽBY MĚSTA BRNA, A.S. VYKONÁVAJÍ V ORGÁNECH JINÝCH OVLÁDANÝCH SPOLEČNOSTÍ ČI V ORGÁNECH OVLÁDAJÍCÍ OSOBY TITO ČLENOVÉ NÁSLEDUJÍCÍ FUNKCE

JUDr. Michal Chládek, MBA – předseda představenstva

Technické sítě Brno, akciová společnost, IČ: 25512285, místopředseda dozorčí rady od 7. ledna 2019

Vírský oblastní vodovod, sdružení měst, obcí a svazků obcí, IČ: 60552662, místopředseda dozorčí rady od 29. března 2019
člen zastupitelstva statutárního města Brna

Jiří Hason – místopředseda představenstva

člen rady MČ Brno-Černovice statutárního města Brna
člen zastupitelstva MČ Brno-Černovice statutárního města Brna

Ing. David Trllo – člen představenstva

STAREZ - SPORT, a.s., IČ: 26932211, místopředseda představenstva
Teplárny Brno, a.s., IČ: 46347534, místopředseda dozorčí rady
člen zastupitelstva statutárního města Brna

Ing. Mgr. Eliška Vondráčková – předseda dozorčí rady

člen zastupitelstva MČ Brno-Líšeň statutárního města Brna

Bc. Igor Fučík, MBA – místopředseda dozorčí rady

člen zastupitelstva MČ Brno-Žabovřesky statutárního města Brna

Marek Janíček – člen dozorčí rady

CD CENTRUM COMS, a.s., IČ: 07379161, člen dozorčí rady
(do 21. ledna 2019 místopředseda dozorčí rady)

Technologický Park Brno, a.s., IČ: 48532215, předseda dozorčí rady
(od 21. ledna 2020 člen dozorčí rady)

Vírský oblastní vodovod, sdružení měst, obcí a svazků obcí, IČ: 60552662,
člen představenstva do 29. března 2019
člen zastupitelstva statutárního města Brna
člen zastupitelstva MČ Brno-jih statutárního města Brna

VI. POTVRZENÍ ÚČINNOSTI ÚDAJŮ VE ZPRÁVĚ O VZTAZÍCH MEZI OVLÁDAJÍCÍ A OVLÁDANOU OSOBOU

Zpráva o vztazích mezi ovládající a ovládanou osobou je sestavena ke dni 31. 12. 2019, v článku IV. Zprávy o vztazích jsou uvedeny údaje přehledně za celé období od 1. 1. 2019 do 31. 12. 2019.

V Brně dne 24. 3. 2020

Pohřební a hřbitovní služby města Brna, a.s.
představenstvo akciové společnosti



JUDr. Michal Chládek, MBA
předseda představenstva



Jiří Hason
místopředseda představenstva



Ing. David Trllo
člen představenstva



KOLIŠTĚ 7 PO – PÁ 7.00 – 16.30
bezbariérový vstup tel.: 545 422 121

LUŽÁNECKÁ 2a PO – PÁ 7.00 – 15.00
tel.: 545 212 740

JIHLAVSKÁ 1 PO – PÁ 8.00 – 16.00
bezbariérový vstup tel.: 543 212 816

VÍDEŇSKÁ 9 PO – ČT 8.00 – 17.00
PÁ 8.00 – 14.30
tel.: 515 917 103

PEKAŘSKÁ 52 PO – ČT 8.00 – 17.00
PÁ 8.00 – 14.30
tel.: 513 034 969

BRANKA 20 PO – PÁ 8.00 – 15.00
tel.: 733 127 400
pouze po telefonické domluvě

NEPŘETRŽITÝ SVOZ ZESNULÝCH
603 11 33 00



POHŘEBNÍ A HŘBITOVNÍ
SLUŽBY MĚSTA BRNA, a.s.

B | R | N | O

www.pohrby.cz