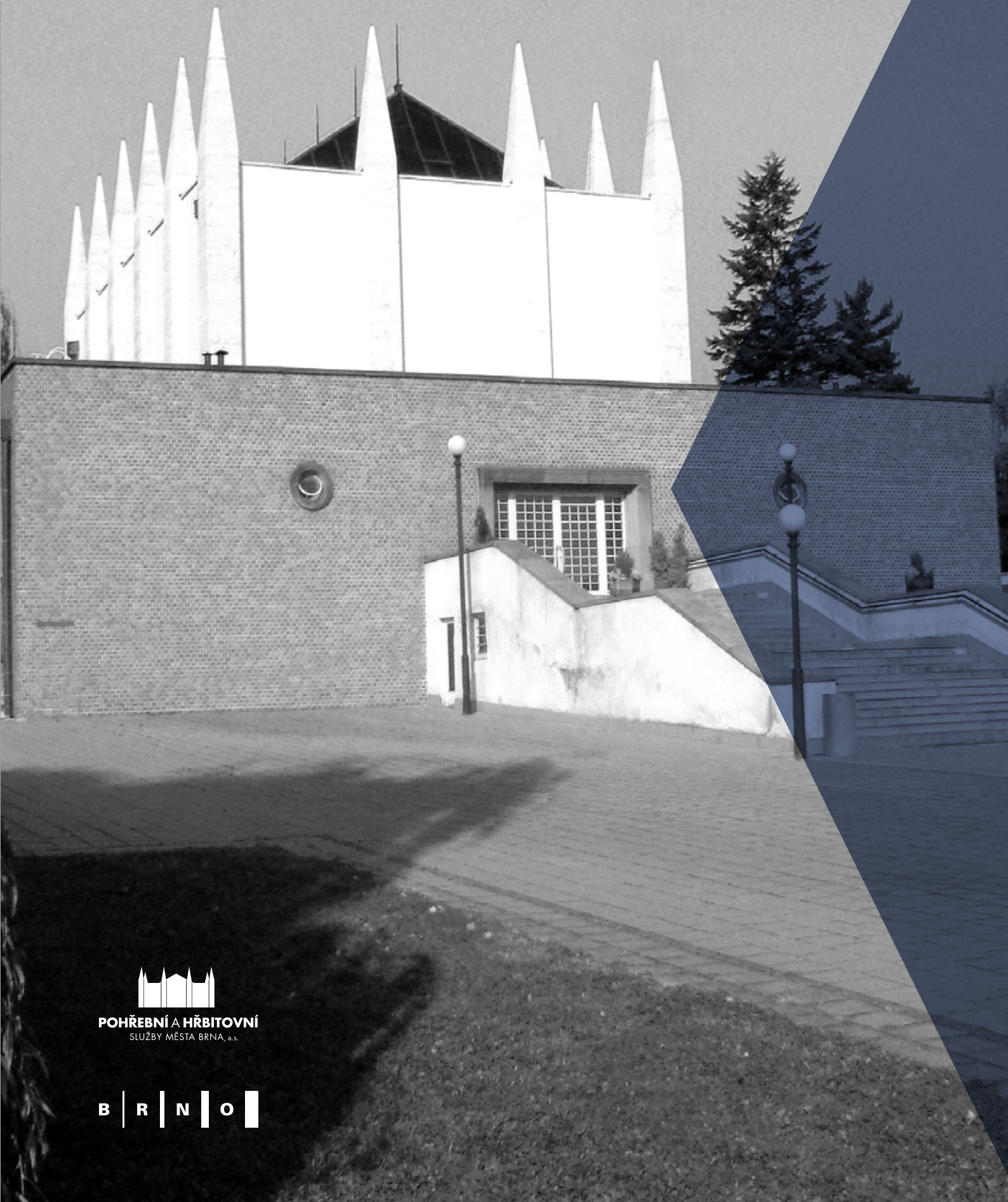


VÝROČNÍ ZPRÁVA 2017



POHŘEBNÍ A HŘBITOVNÍ
SLUŽBY MĚSTA BRNA, a.s.

B | R | N | O

Koliště 7 – bezbariérový vstup
pondělí – pátek 7⁰⁰ – 16³⁰
tel.: 545 422 121

Lužánecká 2a
pondělí – pátek 7⁰⁰ – 15⁰⁰
tel.: 545 212 740

Jihlavská 1 – bezbariérový vstup
pondělí – pátek 8⁰⁰ – 16⁰⁰
tel.: 543 212 816

Vídeňská 9
pondělí – čtvrtek 8⁰⁰ – 17⁰⁰
pátek 8⁰⁰ – 14³⁰
tel.: 515 917 103

Pekařská 52
pondělí – čtvrtek 8⁰⁰ – 17⁰⁰
pátek 8⁰⁰ – 14³⁰
tel.: 513 034 969

Branka 20
pondělí – pátek 8⁰⁰ – 15⁰⁰
tel.: 733 127 400
pouze po telefonické domluvě



POHŘEBNÍ A HŘBITOVNÍ
SLUŽBY MĚSTA BRNA, a.s.

NEPŘETRŽITÝ SVOZ ZESNULÝCH 603 11 33 00

www.pohrby.cz

► Obsah

1. Základní identifikační údaje
2. Profil společnosti a předmět podnikání
3. Orgány společnosti a jejich složení
4. Organizační struktura k 31. 12. 2017
5. Zpráva představenstva akciové společnosti
6. Zpráva dozorčí rady akciové společnosti
7. Rozvaha (bilance)
8. Výkaz zisku a ztráty
9. Příloha k účetní závěrce
10. Zpráva o vztazích mezi ovládající a ovládanou osobou



► 1. Základní identifikační údaje

Obchodní jméno:	Pohřební a hřbitovní služby města Brna, a.s.
Sídlo:	Brno, Koliště 7, PSČ 602 00
IČ:	60713330
DIČ:	CZ60713330
Datum založení:	1. 8. 1994
Právní forma:	akciová společnost
Základní kapitál:	65 432 000,- Kč
Jediný akcionář:	statutární město Brno, Brno, Dominikánské náměstí 1, PSČ 602 00, IČ: 44992785
Obchodní rejstřík:	Krajský soud v Brně, oddíl B, vložka 5828
Kontaktní údaje:	Pohřební a hřbitovní služby města Brna, a.s.
Kanceláře:	Koliště 7 Lužánecká 2a Jihlavská 1 Vídeňská 9 Pekařská 52 Branka 20
Telefon:	545 422 121
Mobil nonstop:	603 113 300
E-mail:	info@pohrby.cz
Internetové stránky:	www.pohrby.cz

Pohřební a hřbitovní služby města Brna, a.s., je členem koncernu SMB, jehož řídicí osobou je statutární město Brno, IČO 449 92 785, se sídlem Brno-město, Dominikánské náměstí 196/1, 602 00, Brno
Členy tohoto koncernu jsou:



► 2. Profil společnosti a předmět podnikání

Společnost Pohřební a hřbitovní služby města Brna, a.s., se sídlem Brno, Koliště 7, IČ: 60713330, je zapsána v obchodním rejstříku vedeném Krajským soudem v Brně, oddíl B, vložka 5828, má jediného akcionáře statutární město Brno, se sídlem Dominikánské náměstí 1, IČ: 44992785, který disponuje jedinou akcií na jméno, jejíž jmenovitá hodnota činí 65 432 000,- Kč. Základní kapitál společnosti je zcela splacen.

► Předmětem podnikání je

provozování pohřební služby

provozování krematoria

výroba, obchod a služby neuvedené v přílohách 1–3 živnostenského zákona

Společnost je největší pohřební službou na jižní Moravě a své služby nabízí zejména ve městě Brně a přilehlém okolí.

► Poskytuje kompletní pietní služby

nepřetržitý svoz zesnulých

pohřby do země

kremační obřady i zpopelnění bez obřadu

smuteční výzdobu, hudební doprovod, kněze, řečníka

tisk smutečních oznámení

fotografie z pohřbu, fotoprezentace na obrazovce

zapůjčení smutečních oděvů

uložení urny, rozptyl ostatků

► Společnost vlastní následující nemovitosti

brněnské krematorium, které je významnou národní kulturní památkou

budovu Koliště 7, sídlo společnosti a sjednávací kanceláře

soubor budov Lužánecká 2a, doprava s komplexním zázemím

Poskytujeme kompletní služby související s posledním rozloučením se zesnulým. Naším zákazníkům zajistíme svoz zemřelého z bytu, nemocnice nebo jiného místa úmrtí.

Dle přání klientů zařídíme smuteční rozloučení v krematoriu, v kostele či jiné obřadní síni. Nabízíme rakve, květinové dary, urny a jiné zboží v takovém rozsahu, abychom uspokojili všechny požadavky pozůstalých. V brněnském krematoriu zní při obřadu živá nebo reprodukováná hudba, ve velké obřadní síni je možnost prezentace fotografií zesnulého na velkoplošné obrazovce, k dispozici je samozřejmě i profesionální fotograf.

Pro své zákazníky vyřizujeme i všechny ostatní úřední záležitosti, zajistíme uložení urny v kolumbáriu či rozptyl popelu na loučky pohřebišť.

V brněnském krematoriu jsou instalovány tři kremační pece, které jsou ovládány automatickým regulačním systémem, je kladen důraz na minimalizování zásahů do životního prostředí.



▶ 3. Orgány společnosti a jejich složení

▶ Valná hromada

Statutární město Brno jako jediný akcionář společnosti vykonává působnost valné hromady a valná hromada se nekoná. Při výkonu působností valné hromady zastupuje statutární město Brno podle § 102 odst. 2 písm. c) zákona č. 128/2000 Sb. o obcích, v platném znění Rada města Brna. Jediný akcionář s působností valné hromady rozhoduje nejméně jednou za rok, nejpozději však do šesti měsíců od posledního dne účetního období.

▶ Představenstvo

Je statutárním orgánem společnosti, jedná jménem společnosti. Jménem společnosti jednají ve všech věcech vždy společně dva členové představenstva, z nichž jeden je předsedou představenstva nebo místopředsedou představenstva.

Předseda představenstva:	Pavel Dvořák
Místopředseda představenstva:	Mgr. Lubora Bednaříková
Člen představenstva:	Mgr. Monika Doležalová

▶ Dozorčí rada

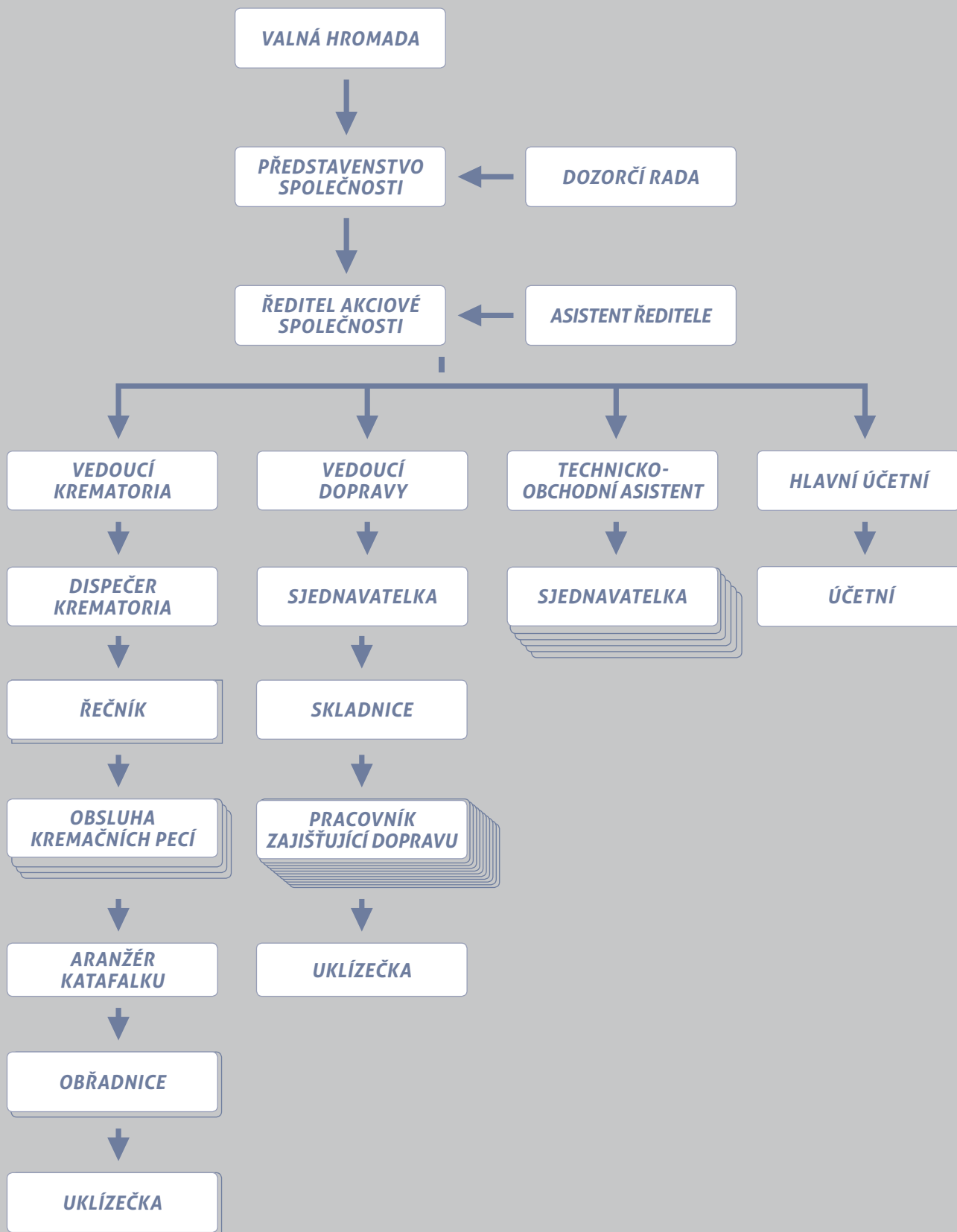
Dohlíží na výkon působnosti představenstva a podnikatelskou činnost společnosti.

Předseda:	Ing. arch. Petr Bořecký
Místopředseda:	PhDr. Karla Hofmannová
Člen:	Mgr. Zdeňka Dubová

▶ Ředitel akciové společnosti

Je vedoucím zaměstnancem společnosti, který je v přímé řídicí působnosti představenstva. Funkci ředitele akciové společnosti vykonává **Mgr. Michal Tomášek**.

► 4. Organizační struktura k 31. 12. 2017



► 5. Zpráva představenstva akciové společnosti

Vážení akcionáři, vážení spolupracovníci, vážení obchodní partneři,

předkládáme Vám výroční zprávu společnosti Pohřební a hřbitovní služby města Brna, a. s., v níž prezentujeme výsledky hospodaření společnosti za rok 2017 a prohlašujeme, že po datu účetní závěrky nenastaly žádné významné skutečnosti, které by ovlivnily výsledek hospodaření. Zpráva obsahuje všechny podstatné informace o aktivitách naší společnosti, stavu majetku i vztazích naší společnosti se statutárním městem Brnem a dalšími provázanými subjekty.



V objektu krematoria jsme se v loňském roce zaměřili především na udržovací práce a restaurování venkovních kamenných prvků, dále na čištění trachytové římsy po obvodu krematoria. Proběhl tak průzkum a posouzení stavu kanalizace v celém objektu, následně byla zpracována projektová dokumentace, která je připravena k případné realizaci oprav kanalizace.

V polovině roku 2017 byla zahájena plánovaná generální oprava vyzdívky křemáční pece č. 1 - typ JKP 3 s termínem dokončení v srpnu 2017.

Na základě zájmu veřejnosti jsme uspořádali v loňském roce několik exkurzí do brněnského krematoria, které měly velmi příznivý ohlas. I do budoucna chceme v tomto trendu pokračovat, jelikož jsme přesvědčeni, že je to velký přínos pro veřejnost. Zpřístupníme zájemcům prostory krematoria a ti se mohou seznámit s provozem, prohlédnout si nejen obřadní sítě a salonky pro pozůstalé, ale také nahlédnout za přítomnosti odborného dohledu do zázemí krematoria.

Naše společnost se neustále orientuje na modernizaci všech provozoven, sjednávacích kanceláří i vozového parku, ale především se zaměřuje na zkvalitnění a rozšíření poskytovaných služeb. V minulém roce jsme pokračovali v obnově vozového parku, zakoupili jsme pohřební vozidlo - Mercedes Vito 119 CDI, KA/XL – včetně hydraulické vestavby na 2 rakve, které se používá především při smutečních průvodech, pohřbech do země, případně převozech do zahraničí. V říjnu 2017 bylo nové vozidlo předáno do užívání.



V areálu dopravy v Lužánecké ulici proběhla v druhé polovině roku 2017 rozsáhlá revitalizace skladových prostor v hodnotě 1,6 milionu Kč bez DPH. Jednalo se o stavební úpravy skladového zázemí. Prostor byl dle našich požadavků rozdělen na hlavní část, která slouží pro skladování rakví, vedlejší část prostoru je vyhrazena přípravě rakví k pohřbu a ke skladování převozových rakví. Součástí prostoru jsou i nově osazené regály, které slouží ke skladování doplňkového a spotřebního materiálu. Součástí revitalizace bylo i vybudování nového mrazicího zařízení za účelem uložení těl zesnulých, v souladu s novelizací zákona o pohřebnictví.

Na našich webových stránkách jsou uvedeny všechny potřebné informace pro naše klienty, včetně termínů obřadů. Pravidelně je aktualizujeme a rozšiřujeme o nové možnosti, které pozůstalým usnadní organizaci smutečního obřadu z pohodlí domova. Vycházíme vstříc všem současným potřebám a přáním našich zákazníků, abychom pro ně zajistili důstojné poslední rozloučení s jejich blízkými.

V oblasti ochrany životního prostředí vždy usilujeme o to, aby byla všechna spalovací zařízení nastavena tak, abychom minimalizovali znečištění životního prostředí. V oblasti výzkumu a vývoje nemá společnost žádné aktivity. Běžné pracovněprávní vztahy uzavíráme a končíme v rámci běžného chodu společnosti a nemáme zřízenou žádnou organizační složku v České republice ani v zahraničí.

Závěrem nám dovoluňte upřímně poděkovat všem zaměstnancům společnosti za jejich každodenní velmi náročnou a zodpovědnou práci, díky které jsme dosáhli příznivých výsledků a můžeme hodnotit rok 2017 jako úspěšný. Velké ocenění si zaslouží také členové představenstva, dozorčí rady a představitelé statutárního města Brna za jejich podporu a vytvoření podmínek pro úspěšný rozvoj naší společnosti.

Pavel Dvořák
předseda představenstva

Mgr. Lubora Bednaříková
místopředseda představenstva

Mgr. Monika Doležalová
člen představenstva

► 6. Zpráva dozorčí rady akciové společnosti

Dozorčí rada Pohřební a hřbitovní služby města Brna, a. s. vykonávala svou činnost v souladu s platnou legislativou a stanovami společnosti. Dozorčí rada nemá zásadní připomínky a výhrady vůči činnosti a rozhodnutím představenstva akciové společnosti.

Zasedání dozorčí rady se konala v intervalech podle potřeb společnosti a v souladu se stanovami. Na svých zasedáních se dozorčí rada zaměřila především na kontrolu hospodaření společnosti a plánu oprav a investic, pozornost věnovala i strategii dalšího rozvoje a modernizace objektů subjektu a zpětné vazbě ze strany klientů. Dozorčí rada byla průběžně informována o přijatých usneseních představenstva společnosti a neshledala žádné věcné ani formální vady v jednání a činnosti představenstva společnosti. Dozorčí rada konstatuje, že společnost byla řízena v souladu s právními předpisy a účelem založení.



Dozorčí rada přezkoumala a odsouhlasila účetní závěrku za rok 2017 i na základě kladného stanoviska k této závěrce od Ing. Leoše Kozohorského, jednatele společnosti Kreston A & CE Audit, s. r. o., ze dne 12. 3. 2018. Dozorčí rada dále přezkoumala a projednala výroční zprávu 2017, zprávu o vztazích mezi ovládající a ovládanou osobou a o vztazích mezi propojenými osobami a nemá připomínky k hospodaření společnosti v roce 2017.

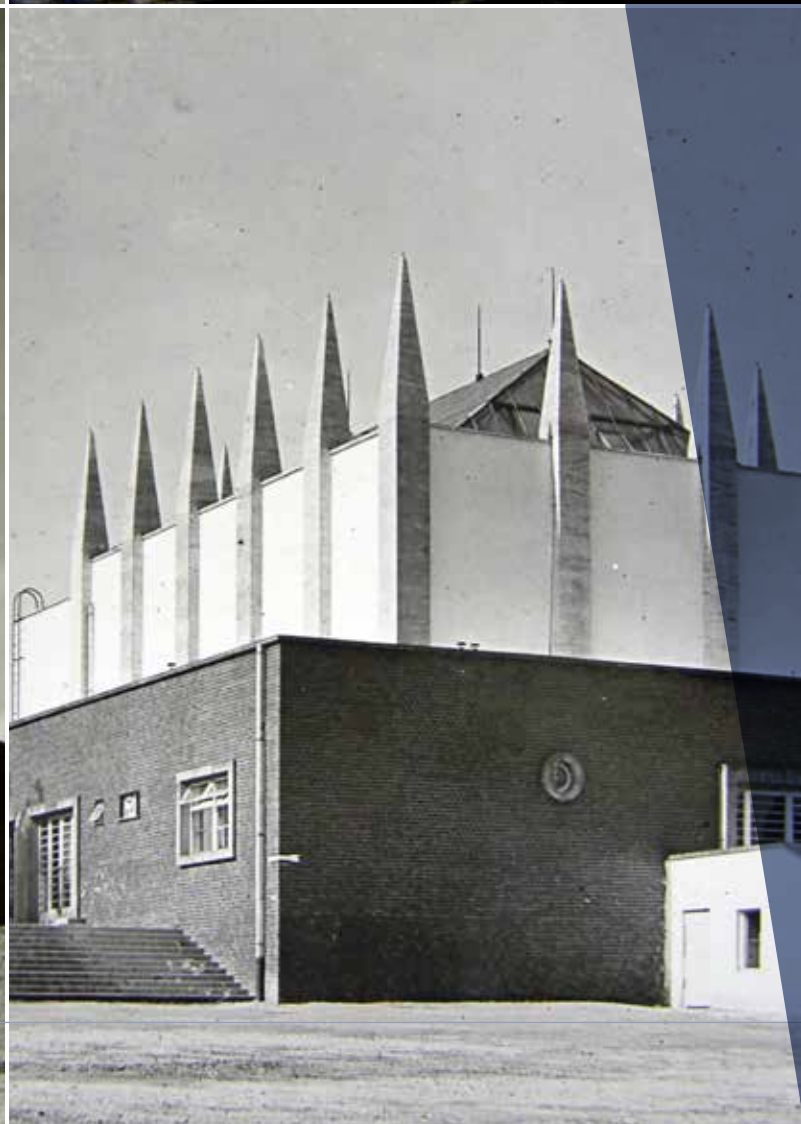
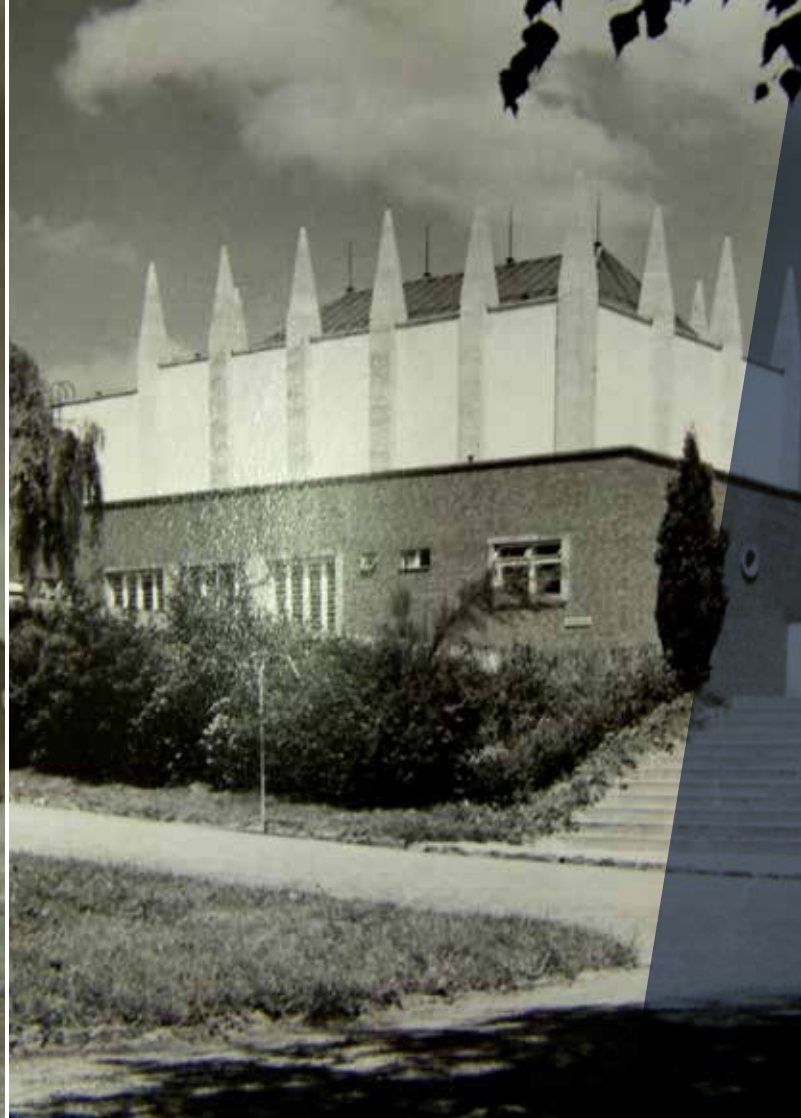
Dozorčí rada doporučuje valné hromadě společnosti Pohřební a hřbitovní služby města Brna, a. s. schválit účetní závěrku za rok 2017 a dále doporučuje schválit návrh na rozdělení zisku za rok 2017 i zprávu o vztazích mezi ovládající a ovládanou osobou.

Tato zpráva byla přítomnými členy dozorčí rady přijata jednomyslně na řádném zasedání, které se konalo dne 27. 4. 2018.

Dozorčí rada pozitivně hodnotí dlouhodobou ekonomickou stabilitu společnosti i realizované investiční akce, směřující k modernizaci všech provozoven a současně také velmi kladně hodnotí kvalitu služeb poskytovaných pozůstalým při rozloučení s jejich blízkými.

Ing. arch. Petr Bořecký
předseda dozorčí rady





Pohřební ústav v Suzy, Kostel sv. Ducha

► 7. Rozvaha (bilance)

► ke dni 31. 12. 2017 (v celých tisících Kč)

IČ: 60713330

Zpracováno v souladu s vyhláškou č. 500/2002 Sb., ve znění pozdějších předpisů

Obchodní firma nebo jiný název účetní jednotky **Pohřební a hřbitovní služby města Brna, a.s.**

Sídlo, bydliště nebo místo podnikání účetní jednotky **Koliště 7, 602 00 Brno**

označ a	AKTIVA b	řád c	Běžné účetní období			Min.úč. období
			Brutto 1	Korekce 2	Netto 3	Netto 4
	AKTIVA CELKEM (ř. 02 + 03 + 37 + 74)	001	137 904	29 291	108 613	113 078
A.	Pohledávky za upsaný základní kapitál	002			0	
B.	Dlouhodobý majetek (Y. 04 + 14 + 27)	003	125 443	28 596	96 847	97 324
B. I.	Dlouhodobý nehmotný majetek (ř. 05 + 06 + 09 + 010 + 011)	004	950	830	120	24
B. I. 1	Nehmotné výsledky výzkumu a vývoje	005			0	
2	Ocenitelná práva	006	830	830	0	24
	<i>B.I.2.1. Software</i>	007	830	830	0	24
	<i>B.I.2.2. Ostatní ocenitelná práva</i>	008			0	
3	Goodwill	009			0	
4	Ostatní dlouhodobý nehmotný majetek	010			0	
5	Poskytnuté zálohy na dlouhodobý nehmotný majetek a nedokončený dlouhodobý nehmotný majetek	011	120	0	120	0
	<i>B.I.5.1. Poskytnuté zálohy na dlouhodobý nehmotný majetek</i>	012				
	<i>B.I.5.2. Nedokončený dlouhodobý nehmotný majetek</i>	013	120		120	
B. II.	Dlouhodobý hmotný majetek (ř. 15 + 18 + 19 + 20 + 24)	014	124 493	27 766	96 727	97 300
B. II. 1	Pozemky a stavby	015	111 773	18 227	93 546	95 509
	<i>B.II.1.1. Pozemky</i>	016	16 425		16 425	16 425
	<i>B.II.1.2. Stavby</i>	017	95 348	18 227	77 121	79 084
2	Hmotné movité věci a soubory movitých věcí	018	12 399	9 539	2 860	1 535
3	Oceňovací rozdíl k nabytému majetku	019				
4	Ostatní dlouhodobý hmotný majetek	020	20	0	20	20
	<i>B.II.4.1. Pěstitelské celky trvalých porostů</i>	021			0	
	<i>B.II.4.2. Dospělá zvířata a jejich skupiny</i>	022			0	
	<i>B.II.4.3. Ostatní dlouhodobý hmotný majetek</i>	023	20		20	20
5	Poskytnuté zálohy na dlouhodobý hmotný majetek a nedokončený dlouhodobý hmotný majetek	024	301	0	301	236
	<i>B.II.5.1. Poskytnuté zálohy na dlouhodobý hmotný majetek</i>	025				
	<i>B.II.5.2. Nedokončený dlouhodobý hmotný majetek</i>	026	301		301	236
B. III.	Dlouhodobý finanční majetek (ř. 28 až 34)	027	0	0	0	0
B. III. 1	Podíly - ovládaná nebo ovládající osoba	028			0	
2	Zápůjčka a úvěry - ovládaná nebo ovládající osoby	029			0	
3	Podíly - podstatný vliv	030			0	
4	Zápůjčka a úvěry - podstatný vliv	031			0	
5	Ostatní dlouhodobé cenné papíry a podíly	032			0	
6	Zápůjčky a úvěry - ostatní	033			0	
7	Ostatní dlouhodobý finanční majetek	034	0	0	0	0
	<i>B.III.7.1. Jiný dlouhodobý finanční majetek</i>	035				
	<i>B.III.7.2. Poskytnuté zálohy na dlouhodobý finanční majetek</i>	036			0	

označ a	AKTIVA b	řád c	Běžné účetní období			Min.úč. období
			Brutto 1	Korekce 2	Netto 3	Netto 4
C.	Oběžná aktiva (ř. 38 + 46 + 68 + 71)	037	12 382	695	11 687	15 653
C. I.	Zásoby (ř. 39 + 40 + 41 + 44 + 45)	038	1 274	0	1 274	1 424
C. I. 1	Materiál	039	1 163		1 163	1 295
	2 Nedokončená výroba a polotovary	040	111		111	129
	3 Výrobky a zboží	041	0	0	0	0
	<i>C.I.3.1. Výrobky</i>	042				
	<i>C.I.3.2. Zboží</i>	043				
	4 Mladá a ostatní zvířata a jejich skupiny	044				
	5 Poskytnuté zálohy na zásoby	045				
C. II.	Pohledávky (ř. 47 + 57)	046	2 204	695	1 509	1 484
C. II. 1	Dlouhodobé pohledávky	047	0	0	0	0
	<i>C.II.1.1. Pohledávky z obchodních vztahů</i>	048				
	<i>C.II.1.2. Pohledávky - ovládaná nebo ovládající osoba</i>	049				
	<i>C.II.1.3. Pohledávky - podstatný vliv</i>	050				
	<i>C.II.1.4. Odložená daňová pohledávka</i>	051				
	<i>C.II.1.5. Pohledávky - ostatní</i>	052	0	0	0	0
	C:II.1.5.1. Pohledávky za společníky	053				
	C.II.1.5.2. Dlouhodobé poskytnuté zálohy	054				
	C.II.1.5.3. Dohadné účty aktivní	055				
	C.II.1.5.4. Jiné pohledávky	056				
	2 Krátkodobé pohledávky	057	2 204	695	1 509	1 484
	<i>C.II.2.1. Pohledávky z obchodních vztahů</i>	058	725	12	713	803
	<i>C.II.2.2. Pohledávky - ovládaná nebo ovládající osoba</i>	059				
	<i>C.II.2.3. Pohledávky - podstatný vliv</i>	060				
	<i>C.II.2.4. Pohledávky - ostatní</i>	061	1 479	683	796	681
	C.II.2.4.1. Pohledávky za společníky	062				
	C.II.2.4.2. Sociální zabezpečení a zdravotní pojištění	063				
	C.II.2.4.3. Stát - daňové pohledávky	064	596		596	269
	C.II.2.4.4. Krátkodobé poskytnuté zálohy	065	76		76	411
	C.II.2.4.5. Dohadné účty aktivní	066				0
	C.II.2.4.6. Jiné pohledávky	067	807	683	124	1
C. III.	Krátkodobý finanční majetek (ř. 69 až 70)	068	0	0	0	0
C. III. 1	Podíly - ovládaná nebo ovládající osoba	069				
	2 Ostatní krátkodobý finanční majetek	070				
C. IV.	Peněžní prostředky (ř. 72 až 73)	071	8 904	0	8 904	12 745
C. IV. 1	Peněžní prostředky v pokladně	072	236		236	189
	2 Peněžní prostředky na účtech	073	8 668		8 668	12 556
D. I.	Časové rozlišení (ř. 75 až 77)	074	79	0	79	101
D. I. 1	Náklady příštích období	075	79		79	94
	2 Komplexní náklady příštích období	076				
	3 Příjmy příštích období	077				7

označ a	PASIVA b	řád c	Běžné úč. období 5	Min.úč. období 6
	PASIVA CELKEM (ř. 79 + 101 + 141)	078	108 613	113 078
A.	Vlastní kapitál (ř. 80 + 84 + 92 + 95 + 99 + 100)	079	85 518	84 611
A. I.	Základní kapitál (ř. 81 až 73)	080	65 432	65 432
	1 Základní kapitál	081	65 432	65 432
	2 Vlastní akcie a vlastní obchodní podíly (-)	082		
	3 Změny základního kapitálu	083		
A. II.	Ážio (ř. 85 až 86)	084	0	0
A. II. 1	Ážio	085		
	2 Kapitálové fondy	086	0	0
	A.II.2.1.Ostatní kapitálové fondy	087		
	A.II.2.2. Oceňovací rozdíly z přecenění majetku a závazků	088		
	A.II.2.3. Oceňovací rozdíly z přecenění při přeměnách obchodních korporací	089		
	A.II.2.4. Rozdíly z přeměn obchodních korporací	090		
	A.II.2.5.Rozdíly z ocenění při přeměnách obchodních korporací	091		
A. III.	Fondy ze zisku (ř. 93 + 94)	092	0	0
A. III. 1	Ostatní rezervní fondy	093		
	2 Statutární a ostatní fondy	094		
A. IV.	Výsledek hospodaření minulých let (ř. 96 + 98)	095	18 779	16 444
A. IV. 1	Nerozdělený zisk minulých let	096	24 868	22 533
	2 Neuhrazená ztráta minulých let	097		
	3 Jiný výsledek hospodaření minulých let	098	-6 089	-6 089
A. V.	Výsledek hospodaření běžného účetního období (+/-) (ř. 01 - (+ 80 + 84 + 92 + 95 + 100 + 101 + 141))	099	1 307	2 735
A. VI.	Rozhodnuto o zálohové výplatě podílu na zisku	100		
B. + C.	Cizí zdroje (ř. 102 + 107)	101	23 022	28 086
B. I.	Rezervy (ř. 103 až 106)	102	0	0
B. I. 1	Rezerva na důchody a podobné závazky	103		
	2 Rezerva na daň z příjmů	104		
	3 Rezervy podle zvláštních právních předpisů	105		
	4 Ostatní rezervy	106		
C.	Závazky (ř. 108 + 123)	107	23 022	28 086
C. I.	Dlouhodobé závazky (ř. 109 + 112 + 113 + 114 +115 + 116 + 117 + 118 + 119)	108	14 612	17 909
C. I. 1	Vydané dluhopisy	109	0	0
	C.I.1.1. Vyměnitelné dluhopisy	110		
	C.I.1.2. Ostatní dluhopisy	111		
	2 Závazky k úvěrovým institucím	112	8 665	11 998
	3 Dlouhodobé přijaté zálohy	113		
	4 Závazky z obchodních vztahů	114		
	5 Dlouhodobé směnky k úhradě	115		
	6 Závazky - ovládaná nebo ovládající osoba	116		
	7 Závazky - podstatný vliv	117		
	8 Odložený daňový závazek	118	5 947	5 911
	9 Závazky - ostatní	119	0	0
	C.I.9.1. Závazky ke společníkům	120		
	C.I.9.2. Dohadné účty pasivní	121		
	C.I.9.3. Jiné závazky	122		

označ a	PASIVA b	řád c	Běžné úč. období 5	Min.úč. období 6
C. II.	Krátkodobé závazky (ř. 124 + 127 + 128 + 129 + 130 + 131 + 132 + 133)	123	8 410	10 177
C. II. 1	Vydané dluhopisy	124	0	0
	<i>C.II.1.1. Vyměnitelné dluhopisy</i>	125		
	<i>C.II.1.2. Ostatní dluhopisy</i>	126		
2	Závazky k úvěrovým institucím	127	3 334	3 334
3	Krátkodobé přijaté zálohy	128	425	490
4	Závazky z obchodních vztahů	129	2 041	3 722
5	Krátkodobé směnky k úhradě	130		
6	Závazky - ovládaná nebo ovládající osoba	131		
7	Závazky - podstatný vliv	132		
8	Závazky ostatní	133	2 610	2 631
	<i>C.II.8.1. Závazky ke společníkům</i>	134		
	<i>C.II.8.2. Krátkodobé finanční výpomoci</i>	135		
	<i>C.II.8.3. Závazky k zaměstnancům</i>	136	1 236	1 368
	<i>C.II.8.4. Závazky ze sociálního zabezpečení a zdravotního pojištění</i>	137	770	724
	<i>C.II.8.5. Stát - daňové závazky a dotace</i>	138	337	235
	<i>C.II.8.6. Dohadné účty pasivní</i>	139	267	304
	<i>C.II.8.7. Jiné závazky</i>	140		
D. I.	Časové rozlišení (ř. 142 + 143)	141	73	381
D. I. 1	Výdaje příštích období	142	73	381
2	Výnosy příštích období	143		

Sestaveno dne 9. 3. 2018

Právní forma účetní jednotky:

Předmět podnikání účetní jednotky:

Podpisový záznam:

Mgr. Michal Tomášek, ředitel společnosti
akciová společnost

pohřebnictví a služby s tím související

Pavel Dvořák, předseda představenstva

Mgr. Lubora Bednaříková,
místopředsedkyně představenstva




► 8. Výkaz zisku a ztráty

► ke dni **31. 12. 2017** (v celých tisících Kč)

IČ: **60713330**

Zpracováno v souladu s vyhláškou č. 500/2002 Sb., ve znění pozdějších předpisů

Obchodní firma nebo jiný název účetní jednotky **Pohřební a hřbitovní služby města Brna, a.s.**

Sídlo, bydliště nebo místo podnikání účetní jednotky **Koliště 7, 602 00 Brno**

Označení a	TEXT b	Číslo řádku c	Skutečnost v účetním období	
			sledovaném 1	minulém 2
I.	Tržby z prodeje výrobků a služeb	01	46 441	46 103
II.	Tržby za prodej zboží	02		
A.	Výkonová spotřeba (ř. 04 + 05 + 06)	03	22 010	20 829
A. 1.	Náklady vynaložené na prodané zboží	04		
A. 2.	Spotřeba materiálu a energie	05	11 376	11 485
A. 3.	Služby	06	10 634	9 344
B.	Změna stavu zásob vlastní činnosti	07	18	-5
C.	Aktivace	08		0
D.	Osobní náklady (ř. 10 + 11)	09	19 600	18 658
D. 1.	Mzdové náklady	10	14 347	13 671
D. 2.	Náklady na sociální zabezpečení, zdravotní pojištění a ostatní náklady	11	5 253	4 987
D. 2.1.	Náklady na sociální zabezpečení a zdravotní pojištění	12	4 845	4 581
D. 2.2.	Ostatní náklady	13	408	406
E.	Úpravy hodnot v provozní oblasti (ř. 15 + 18 + 19)	14	3 024	3 013
E. 1.	Úpravy hodnot dlouhodobého nehmotného a hmotného majetku	15	3 156	3 011
E. 1.1.	Úpravy hodnot dlouhodobého nehmotného a hmotného majetku - trvalé	16	3 156	3 011
E. 1.2.	Úpravy hodnot dlouhodobého nehmotného a hmotného majetku - dočasné	17		
E. 2.	Úpravy hodnot zásob	18		
E. 3.	Úpravy hodnot pohledávek	19	-132	2
III.	Ostatní provozní výnosy (ř. 21 + 22 + 23)	20	622	1 261
III. 1.	Tržby z prodeje dlouhodobého majetku	21	223	1 001
III. 2.	Tržby z prodeje materiálu	22		
III. 3.	Jiné provozní výnosy	23	399	260
F.	Ostatní provozní náklady (ř. 25 až 29)	24	552	1 129
F. 1.	Zůstatková cena prodaného dlouhodobého majetku	25	0	466
F. 2.	Zůstatková cena prodaného materiálu	26		
F. 3.	Daně a poplatky	27	89	126
F. 4.	Rezervy v provozní oblasti a komplexní náklady příštích období	28		
F. 5.	Jiné provozní náklady	29	463	537
*	Provozní výsledek hospodaření (ř. 01 + 02 - 03 - 07 - 08 - 09 - 14 + 20 - 24)	30	1 859	3 740

Označení a	TEXT b	Číslo řádku c	Skutečnost v účetním období	
			sledovaném 1	minulém 2
IV.	Výnosy z dlouhodobého finančního majetku - podíly (ř. 32 +33)	31	0	0
IV. 1.	Výnosy z podílů - ovládaná nebo ovládající osoba	32		
IV. 2.	Ostatní výnosy z podílů	33		
G.	Náklady vynaložené na prodané podíly	34		
V.	Výnosy z ostatního dlouhodobého finančního majetku (ř. 36 +37)	35	0	0
V. 1.	Výnosy z osttního dlouhodobého finančního majetku	36		
V. 2.	Ostatní výnosy z ostatního dlouhodobého finančního majetku	37		
H.	Náklady související s ostatním dlouhodobým finančním majetkem	38		
VI.	Výnosové úroky a podobné výnosy (ř. 41 + 42)	39	10	7
VI. 1.	Výnosové úroky a podobné výnosy - ovládaná nebo ovládající osoba	40		
VI. 2.	Ostatní výnosové úroky a podobné výnosy	41	10	7
I.	Úpravy hodnot a rezervy ve finanční oblasti	42		
J.	Nákladové úroky a podobné náklady (ř. 45 +46)	43	119	251
J. 1.	Nákladové úroky a podobné náklady - ovládaná nebo ovládající osoba	44		
J. 2.	Ostatní nákladové úroky a podobné náklady	45	119	251
VII.	Ostatní finanční výnosy	46	-14	-11
K.	Ostatní finanční náklady	47	132	105
*	Finanční výsledek hospodaření (ř. 31 - 34 + 35 - 38 + 39 - 42 - 43 + 46 - 47)	48	-255	-360
**	Výsledek hospodaření před zdaněním (ř. 30 + 48)	49	1 604	3 380
L.	Daň z příjmů za běžnou činnost (ř. 51 + 52)	50	297	645
L. 1	Daň z příjmů splatná	51	261	709
L. 2	Daň z příjmů odložená	52	36	-64
**	Výsledek hospodaření po zdanění (ř. 59 - 50)	53	1 307	2 735
M.	Převod podílu na výsledku hospodaření společníkům	54		
***	Výsledek hospodaření za účetní období (ř. 53 - 54)	55	1 307	2 735
*	Čistý obrat za účetní období = I. + II. + III. + IV. + V. + VI. + VII.	56	47 059	47 360

Sestaveno dne 9. 3. 2018

Právní forma účetní jednotky:

Předmět podnikání účetní jednotky:

Podpisový záznam:

Mgr. Michal Tomášek, ředitel společnosti

akciová společnost

pohřebnictví a služby s tím související

Pavel Dvořák, předseda představenstva

Mgr. Lubora Bednaříková,

místopředsedkyně představenstva





► 9. Příloha k účetní závěrce

sestavené ke dni 31. 12. 2017

► I. Obecné údaje

Firma: Pohřební a hřbitovní služby města Brna, a. s.
Sídlo: Koliště 7, Brno, 602 00
IČ: 60713330
Právní forma: akciová společnost
Akcionáři: statutární město Brno - 100%
Předmět podnikání: Provozování pohřební služby
Provozování krematoria
Výroba, obchod a služby neuvedené v přílohách
1–3 živnostenského zákona

Organizační struktura:

Společnost je členěna na tři provozně provázaná střediska, která podléhají jednotnému vedení.

Těmito středisky jsou: a) Obstarávání pohřbů
b) Krematorium
c) Doprava a sklady

Základní kapitál k 31. 12. 2017: 65 432 tis. Kč

Základní kapitál je tvořen 1 ks kmenové akcie na jméno v listinné podobě ve jmenovité hodnotě 65 432 000,- Kč.

Datum vzniku společnosti: 1. 8. 1994

Ostatní skutečnosti:

Společnost je založena statutárním městem Brnem, které má 100% účast na základním kapitálu. Účetní jednotka neuzavřela ovládací smlouvy ani smlouvy o převodech zisku.

Okamžik sestavení účetní závěrky: 9. 3. 2018

Účetní období: 1. 1. 2017 – 31. 12. 2017



Orgány společnosti:

V průběhu účetního období nedošlo ke změně v představenstvu společnosti ani dozorčí radě.

Představenstvo:

předseda představenstva:	Pavel Dvořák
místopředseda představenstva:	Mgr. Lubora Bednaříková
člen představenstva:	Mgr. Monika Doležalová

Dozorčí rada:

předseda dozorčí rady:	Ing. arch. Petr Bořecký
místopředseda dozorčí rady:	PhDr. Karla Hofmannová
člen dozorčí rady:	Mgr. Zdeňka Dubová

Majetkové účasti:

Účetní jednotka nemá žádnou majetkovou účast na základním kapitálu jiných účetních jednotek.

Údaje o zaměstnancích:

	Celkem	Z toho řídící pracovníci
Zaměstnanci celkem osob	37	5
Mzdové náklady v tis. Kč	14 347	2 850
Sociální zabezpečení v tis. Kč	4 845	969
Ostatní sociální náklady v tis. Kč	408	

Za období od 1. 1. 2017 do 31. 12. 2017 orgány společnosti obdržely tyto peněžité odměny:

Představenstvo, a. s.	410 tis. Kč
Dozorčí rada, a. s.	338 tis. Kč

Členům představenstva, členům dozorčí rady ani bývalým členům orgánů společnosti a řídicím pracovníkům, nebyla poskytnuta žádná forma jiného peněžního nebo nepeněžního plnění. Zároveň nebyly poskytnuty výše uvedeným osobám žádné půjčky nebo úvěry.



► II. Informace o účetních metodách a obecných účetních zásadách

Účetní jednotka v roce 2017 účtovala o odložené dani. Odložená daň plynoucí z rozdílu zůstatkových cen majetku ve výši 6 089 tis. Kč byla ke dni 1. 1. 2016 zaúčtována na účet Jiný výsledek hospodaření minulých let. Ke dni 31. 12. 2017 bylo účtováno o zvýšení daňového závazku ve výši 36 tis. Kč.

A) Oceňování nakoupených zásob

Společnost při vedení účetnictví postupuje v souladu se zákonem o účetnictví. Pro ocenění zásob je používáno pořizovacích cen a zásoby stejného druhu jsou oceněny váženým aritmetickým průměrem, který se počítá minimálně 1 x za měsíc. Materiál je veden na skladě od okamžiku přijetí až do výdeje ze skladu do spotřeby. Do spotřeby, tj. na vrub nákladů, se účtuje skutečná spotřeba na výkony v souladu s organizací tohoto procesu v podniku.

Do pořizovací ceny jsou dále zahrnuty zejména: přepravné, pojistné související s dodávkou, u dobírek poštovné, případně další náklady související s pořízením. Jednotlivé druhy materiálu jsou vedeny na skladových kartách s využitím výpočetní techniky.

B) Oceňování zásob vytvořených ve vlastní režii

Zásoby ve vlastní režii tvoří nedokončená výroba. Nedokončená výroba je v souladu s účetními předpisy oceněna v úrovni přímých nákladů.

C) Oceňování dlouhodobého majetku

Dlouhodobý hmotný a nehmotný majetek se oceňuje pořizovacími cenami včetně nákladů souvisejících přímo s pořízením majetku (doprava, clo apod.).

Ve vlastní režii společnost dlouhodobý majetek nepořizovala. Majetek nabytý vkladem je oceněn znaleckým posudkem. Pro daňové účely účetní jednotka postupuje v souladu s § 30 zákona 586/92Sb., o daních z příjmů.

D) Opravné položky

V účetním období byly vytvořeny a čerpány níže uvedené opravné položky k pohledávkám. Opravné položky k pohledávkám jsou vytvořeny ve výši odhadnutých rizik vyplývajících nesplacením pohledávek.

PZ opravných položek	827 tis. Kč
Čerpání opravných položek	134 tis. Kč
Tvorba opravných položek	2 tis. Kč
KZ opravných položek	695 tis. Kč

Účetní jednotka eviduje pohledávku za Union bankou, a. s., na kterou byl v roce 2003 prohlášen konkurs. Účetní jednotka u tohoto peněžního ústavu uložila finanční prostředky na termínovaný vklad. V roce 2004 byla účetní jednotce vyplacena částka 195 tis. Kč, v roce 2010 byla uhrazena část pohledávky ve výši 97 624 Kč. O tuto částku byla snížena vytvořená 100% opravná položka. Konkurs nebyl ukončen.

E) Odpisový plán

Odpisový plán sestavuje účetní jednotka s přihlédnutím k době použitelnosti jednotlivého majetku pro potřeby své činnosti. Začátek odpisování majetku je stanoven na následující měsíc po zařazení dlouhodobého majetku nebo jeho technického zhodnocení do užívání. Zařazení do užívání se provádí dle platných předpisů. Drobný hmotný majetek je interní směrnicí až do hranice 40 tis. Kč považován za zásoby a takto je o něm i účtováno. Drobný nehmotný majetek je interní směrnicí až do hranice 60 tis. Kč, v jednotlivém případě považován za služby a takto je o něm i účtováno.

F) Kursy

Účetní jednotka eviduje valuty ve valutových pokladnách, pro potřeby vybavení svých pracovníků na zahraniční pracovní cesty (svozy a převozy zesnulých do nebo ze zahraničí). Ocenění je prováděno pevným ročním kursem ČNB. Ke dni 31. 12. 2017 jsou valuty přepočteny platným kursem ČNB k tomuto datu. Účetní jednotka neeviduje jiný cizoměnový majetek ani závazky.

G) Rezervy

V roce 2017 nebylo o rezervách účtováno.

► III. Doplnující informace k rozvaze a výkazu zisků a ztrát

1. Dlouhodobý majetek

K 31. 12. 2017 účetní jednotka eviduje následující majetek:

V tis. Kč	Pořizovací cena	Oprávký		Zůstatková cena	
		k 1. 1. 2017	k 31. 12. 2017	k 1. 1. 2017	k 31. 12. 2017
Software	830	806	830	24	0
Nemovitý majetek	95 348	15 652	18 227	79 084	77 121
Movitý majetek	12 399	10 758	9 539	1 535	2 860
Pozemky	16 425	0	0	16 425	16 425
Umělecké předměty	20	0	0	20	20

Přírůstky a úbytky dlouhodobého majetku v účetním období:

A) Pozemky

B) Stavby

V roce 2017 bylo provedeno technické zhodnocení budovy, garáží a skladů Lužánecká ve výši 613 tis. Kč.

C) Ostatní majetek

V roce 2017 byl pořízen osobní automobil Škoda Superb v hodnotě 756 tis. Kč a pohřební automobil Mercedes Benz VITO včetně pohřební vestavy v pořizovací ceně 1 031 tis. Kč. Dále byl pořízen server v hodnotě 94 tis. Kč.

D) Ostatní movitý majetek

V roce 2017 byl vyřazen majetek v celkové výši 1 776 tis Kč. Jedná se o prodaný pohřební automobil MB VITO, osobní automobil MAZDA a drobný majetek evidovaný na účtu 022-300.

E) Ostatní informace o dlouhodobém majetku

Účetní jednotka nepoživovala žádný majetek formou pronájmu. V operativní evidenci je evidován majetek v pořizovací ceně 4 188. Kč. Žádný majetek účetní jednotky není zatížen zástavním právem.

2. Pohledávky

A) Krátkodobé celkem	2 204 tis. Kč
z toho: z obchodního styku	725 tis. Kč
pohledávky daňové	596 tis. Kč
zálohy	76 tis. Kč
dohadné účty aktivní	0 tis. Kč
ostatní pohledávky	807 tis. Kč

Pohledávky po splatnosti (brutto) celkem	120 tis. Kč
z toho: po splatnosti do 30 dní	86 tis. Kč
po splatnosti od 31 do 90 dní	16 tis. Kč
po splatnosti od 91 do 180 dní	0 tis. Kč
po splatnosti od 181 do 360 dní	3 tis. Kč
po splatnosti nad 360 dní	15 tis. Kč

Pohledávky k podnikům ve skupině ani pohledávky kryté zástavním právem nebo jiným jištěním účetní jednotka nemá.

3. Vlastní kapitál

Hospodářský výsledek za období od 1. 1. 2016 do 31. 12. 2016, zisk ve výši 2735 tis. Kč byl převeden na účet nerozděleného zisku. Výše vlastního kapitálu k 31. 12. 2017 je 85 518 tis. Kč a jeho struktura je zřejmá z rozvahy.

4. Závazky

Celkem	5 076 tis. Kč
Krátkodobé - z obchodního styku	2 041 tis. Kč
- k zaměstnancům	1 236 tis. Kč
- k soc. zabezpečení a zdrav. pojištění	770 tis. Kč
- daňové	337 tis. Kč
- přijaté zálohy	425 tis. Kč
- dohadné účty pasivní	267 tis. Kč

Všechny krátkodobé závazky za rok 2017 jsou ve lhůtě splatnosti do 90 dnů. Dlouhodobé závazky společnost nemá. Společnost nemá nedoplatky na daních a na veřejném pojištění.

5. Bankovní úvěry

Společnost v roce 2017 splácela úvěr na výstavbu nových pavilonů krematoria a rekonstrukci stávající budovy krematoria. Celková výše splátek úvěru v roce 2017 byla 3 334 tis. Kč. Zůstatek úvěru k 31. 12. 2017 je 11 999 tis. Kč.

Celkem bankovní úvěry	11 999 tis. Kč
- bankovní úvěry dlouhodobé	8 665 tis. Kč
- bankovní úvěry krátkodobé	3 334 tis. Kč

6. Odměna auditorské společnosti

Účetní jednotka v období od 1. 1. 2017 do 31. 12. 2017 vynaložila na auditorské služby částku ve výši 82 tis. Kč za závěrečné ověření účetní závěrky roku 2016.

7. Výnosy z prodeje výrobků a služeb

Tržby z pohřební a hřbitovní činnosti	40 365 tis. Kč
Tržby za nájem	2 957 tis. Kč
Tržby za nájem – výklenky	470 tis. Kč
Tržby za svázky	2 614 tis. Kč
Ostatní tržby	35 tis. Kč
Celkem	46 441 tis. Kč




Sestaveno dne 9. 3. 2018

Právní forma účetní jednotky:

Předmět podnikání účetní jednotky:

Mgr. Michal Tomášek - ředitel akciové společnosti
akciová společnost

pohřebnictví a služby s tím související



Podpisový záznam:

Pavel Dvořák - předseda představenstva



Mgr. Lubora Bednaříková - místopředsedkyně představenstva

► 10. Zpráva o vztazích mezi ovládající a ovládanou osobou

Zpráva o vztazích mezi ovládající a ovládanou osobou a o vztazích mezi ovládanou osobou a ostatními osobami ovládanými stejnou ovládající osobou za rok 2017 (dále jen „Zpráva o vztazích“) ve smyslu § 82 a násl. zákona č. 90/2012 Sb., o obchodních společnostech a družstvech (dále jen „Zákon o obchodních korporacích“).

Ovládající osoba:

statutární město Brno,

IČ: 44992785, Dominikánské náměstí 1, 601 67 Brno

Ovládaná osoba sestavující zprávu:

Pohřební a hřbitovní služby města Brna, a. s.

IČ: 60713330, Koliště 7, 602 00 Brno

Ostatní ovládané osoby:

1) Obchodní společnosti s majoritní majetkovou účastí statutárního města Brna

- a) **Brněnské komunikace, a. s. (100 % majetková účast)**
- b) Dopravní podnik města Brna, a. s. (100 % majetková účast)
- c) Lesy města Brna, a. s. (100 % majetková účast)
- d) **SAKO Brno, a. s. (100% majetková účast)**
- e) STAREZ - SPORT, a. s. (100 % majetková účast)
- f) **Technické sítě Brno, akciová společnost (100 % majetková účast)**
- g) Teplárny Brno, a. s. (100 % majetková účast)
- h) Veletrhy Brno, a. s. (100 % majetková účast)
- i) **Brněnské vodárny a kanalizace, a. s. (51 % majetková účast)**

2) Příspěvkové organizace zřizované statutárním městem Brnem

- a) Centrum experimentálního divadla, příspěvková organizace
- b) Centrum sociálních služeb, příspěvková organizace
- c) Divadlo Radost, příspěvková organizace
- d) Domov pro seniory Foltýnova, příspěvková organizace
- e) Domov pro seniory Holásecká, příspěvková organizace
- f) **Domov pro seniory Kociánka, příspěvková organizace**
- g) Domov pro seniory Koniklecová, příspěvková organizace
- h) Domov pro seniory Kosmonautů, příspěvková organizace
- i) Domov pro seniory Mikuláškovo nám., příspěvková organizace
- j) Domov pro seniory Nopova, příspěvková organizace
- k) Domov pro seniory Okružní, příspěvková organizace
- l) Domov pro seniory Podpěrova, příspěvková organizace

- m) Domov pro seniory Věstonická, příspěvková organizace
- n) Domov pro seniory Vychodilova, příspěvková organizace
- o) DROM, romské středisko, příspěvková organizace
- p) Dům umění města Brna, příspěvková organizace
- q) Filharmonie Brno, příspěvková organizace
- r) Hvězdárna a planetárium Brno, příspěvková organizace
- s) Chovánek – dětské centrum rodinného typu, příspěvková organizace
- t) Kancelář architekta města Brna, příspěvková organizace
- u) Knihovna Jiřího Mahena v Brně, příspěvková organizace
- v) Mateřská škola Brno, Štolcova 51, příspěvková organizace
- w) Mateřská škola Brno, Veslařská 256, příspěvková organizace
- x) Městské divadlo Brno, příspěvková organizace
- y) Muzeum města Brna, příspěvková organizace
- z) Národní divadlo Brno, příspěvková organizace
- aa) Nemocnice Milosrdných bratří, příspěvková organizace
- bb) Sdružení zdravotnických zařízení II Brno, příspěvková organizace
- cc) Správa hřbitovů města Brna, příspěvková organizace**
- dd) Turistické informační centrum města Brna, příspěvková organizace
- ee) Úrazová nemocnice v Brně**
- ff) Veřejná zeleň města Brna, příspěvková organizace
- gg) Waldorfská základní škola a mateřská škola Brno, Plovdivská 8, příspěvková organizace
- hh) Základní škola Brno, Čejkovická 10, příspěvková organizace
- ii) Zoo Brno a stanice zájmových činností, příspěvková organizace

V seznamu ostatních ovládaných osob nejsou uvedeny příspěvkové organizace a obchodní společnosti, které jsou zřízeny a založeny z úrovně jednotlivých městských částí.

Seznam ostatních ovládaných osob je převzat z údajů veřejně dostupných v síti internet a poskytovaných statutárním městem Brnem na adrese <http://www.brno.cz/sprava-mesta/urady-a-institute-v-brne/mestske-organizace-a-spolecnosti/>.

V seznamu ostatních ovládaných osob jsou tučným písmem zvýrazněny ostatní ovládané osoby, které mají s ovládanou osobou uzavřeny smlouvy, které jsou následně níže v článku II. této zprávy o vztazích podrobněji uvedeny.

Ovládaná osoba sestavující tuto zprávu je ovládána ovládající osobou prostřednictvím statutárního orgánu (představenstva), jehož všichni členové mají funkce v rámci orgánů ovládající osoby, jak je uvedeno v článku IV. této zprávy, přičemž tamtéž jsou uvedeny případy, kdy členové orgánů ovládané osoby sestavující tuto zprávu jsou členy orgánů dalších ovládaných osob. Ovládané osoby se navzájem nepodílí na svém řízení.

Kromě skutečností uvedených v této zprávě nejsou mezi ovládanou osobou a ovládající osobou, ani mezi osobou ovládanou a dalšími osobami ovládanými toutéž ovládající osobou žádné akty řízení či jiné dohody o výkonu vlivu ovládající osoby. Veškeré způsoby a prostředky ovládaní jsou popsány v této zprávě a vyplývají ze skutečností uvedených v této zprávě bez dalšího.

Obchodní společnost Pohřební a hřbitovní služby města Brna, a. s., je členem koncernu SMB, jehož řídící osobou je statutární město Brno, IČO 449 92 785, se sídlem Brno-město, Dominikánské náměstí 196/1, 602 00, Brno

Ostatními členy tohoto koncernu jsou:

- 1) **Dopravní podnik města Brna, a. s.**
- 2) **Brněnské komunikace, a. s.**
- 3) **Lesy města Brna, a. s.**
- 4) **SAKO Brno, a. s.**
- 5) **STAREZ - SPORT, a. s.**
- 6) **Teplárny Brno, a. s.**
- 7) **Technické sítě Brno, akciová společnost**
- 8) **Veletřhy Brno, a. s.**

I. Vztahy mezi ovládající osobou a ovládanou osobou sestavující tuto zprávu

Obchodní společnost Pohřební a hřbitovní služby města Brna, a. s. je obchodní společností založenou podle českého práva, řádně zapsanou v obchodním rejstříku, vedeném Krajským soudem Brno, oddíl B, vložka 5828.

Zakladatelem a jediným akcionářem obchodní společnosti Pohřební a hřbitovní služby města Brna, a. s. je statutární město Brno, Dominikánské náměstí 1, 601 67 Brno, IČ: 44992785.

S ovládající osobou jsou uzavřeny následující smlouvy:

- | | |
|--|----------------|
| • Smlouva č. 42072003 ze dne 31. 7. 2007, ukončení pronájmu městské márnice ke dni 31. 5. 2017 | 125.000 Kč/rok |
| • Smlouva o nájmu nebytových prostor ze dne 6. 4. 2011 | 27.788 Kč/rok |
| • Smlouva č. OSZ/140029649/MAKB/ADM/2014 ze dne 7. 8. 2014, Městská část Brno-střed, realizované objednávky za období 2017 | 439.806 Kč/rok |
| • Rámcová smlouva na obstarávání sociálních pohřbů ze dne 26. 6. 2015, Městská část Brno-Bohunice, realizované objednávky za období 2017 | 153.523 Kč/rok |
| • Rámcová smlouva na obstarávání sociálních pohřbů ze dne 30. 10. 2015, Městská část Brno-sever, realizované objednávky za období 2017 | 92.630 Kč/rok |
| • Rámcová smlouva na obstarávání sociálních pohřbů ze dne 1. 3. 2016, Městská část Brno-Černovice, realizované objednávky za období 2017 | 48.210 Kč/rok |
| • Rámcová smlouva na obstarávání sociálních pohřbů ze dne 6. 6. 2016, Městská část Brno-Líšeň, realizované objednávky za období 2017 | 11.887 Kč/rok |
| • Rámcová příkazní smlouva č. 187600170036 ze dne 12. 12. 2017, Městská část Brno-Maloměřice a Obřany, realizované objednávky za období 2017 | 0 Kč/rok |

Mezi ovládající a ovládanou osobou sestavující tuto zprávu nebyly provedena žádná další právní jednání ani jiná opatření v zájmu, nebo na popud propojených osob. Ovládající ani ovládané osobě z uzavřených smluv nevznikla žádná újma.

II. Vztahy mezi ovládanými osobami a ovládanou osobou sestavující tuto zprávu

Smluvní vztahy uzavřené mezi ovládanými osobami a ovládanou osobou sestavující tuto zprávu, všechna plnění z platných smluv a jednorázových objednávek za účetní období roku 2017 celkem jsou vyčísleny níže.

a) Dodavatelské

SAKO Brno, a. s.

- likvidace odpadů 52.110 Kč

Brněnské vodárny a kanalizace, a. s.

- dodávky vody 213.550 Kč

Technické sítě Brno, akciová společnost

- nájemné za reklamní plochu 14.004 Kč

Brněnské komunikace, a. s.

- zimní údržba parkoviště – krematorium 10.285 Kč

Správa hřbitovů města Brna, příspěvková organizace

- nájemné za reklamní plochu 36.000 Kč
- spotřeba energie, vody 35.828 Kč
- služby hřbitovní 884.417 Kč

b) Odběratelské

Správa hřbitovů města Brna, příspěvková organizace

- úschova uren, pohřební služby a doprava 44.694 Kč

Úrazová nemocnice v Brně

- přeprava a uložení lidských pozůstatků 24.600 Kč

Domov pro seniory Kociánka, příspěvková organizace

- přeprava a uložení lidských pozůstatků 30.800 Kč

Mezi ovládanými osobami a ovládanou osobou sestavující tuto zprávu nebyla provedena žádná další právní jednání ani jiná opatření v zájmu nebo na popud propojených osob. Ovládající osobě, ovládaným osobám, ani ovládané osobě sestavující tuto zprávu z uzavřených smluv nevznikla žádná újma. S ostatními v této zprávě uvedenými ovládanými společnostmi nemají Pohřební a hřbitovní služby města Brna, a. s. žádné smluvní či obchodní vztahy, které by nebyly výslovně uvedeny v této zprávě.

III. **Zhodnocení výhod a nevýhod plynoucích ze vztahů mezi propojenými osobami**

Výhodami vztahů mezi propojenými osobami, které jsou uvedeny v této zprávě, je společná koordinace činností za účelem co nejefektivnější služby občanům statutárního města Brna, maximalizace úspor vyvolaná návazností na působnost jednotlivých propojených osob. Nevýhody plynoucí ze vztahů mezi propojenými osobami nejsou známy. U vztahů se společností Brněnské vodárny a kanalizace, a. s. a organizací Správa hřbitovů města Brna, p. o., které jsou uvedeny v článku II., písmeno a) této zprávy, není dána možnost výběru z konkurenčních nabídek jiných dodavatelů. U společnosti Technické sítě Brno, akciová společnost je vztah založen na využití konkrétní reklamní plochy na majetku společnosti Technické sítě Brno, akciová společnost, přičemž jde o plochu v bezprostřední blízkosti provozovny na ulici Vídeňská, kde taktéž není jiná logická konkurenční srovnatelná nabídka. Vztahy se společností SAKO Brno, a. s. a Brněnské komunikace, a. s., uvedené v článku II., písmeno a) této zprávy jsou pro ovládanou osobu, která sestavuje tuto zprávu, výhodné a v souladu s obecnými podmínkami na trhu, nejsou poskytovány žádné mimořádné výhody. Pokud jde o vztahy uvedené v článku II., písmeno b) této zprávy, zde byly smlouvy uzavřeny na základě nabídek ovládané osoby, která sestavuje tuto zprávu, přičemž tato se na jejich vyhodnocení nepodílela.

IV. Ze členů statutárních orgánů společnosti Pohřební a hřbitovní služby města Brna, a. s. vykonávají ve statutárních orgánech jiných ovládaných společností či v orgánech ovládající osoby tyto členové následující funkce:

Pavel Dvořák – předseda představenstva

člen Rady MČ Brno-střed statutárního města Brna

člen Zastupitelstva MČ Brno-střed statutárního města Brna

Mgr. Lubora Bednaříková – místopředseda představenstva

člen Zastupitelstva statutárního města Brna

Mgr. Monika Doležalová – člen představenstva

člen Rady MČ Brno-Židenice statutárního města Brna

člen Zastupitelstva MČ Brno-Židenice statutárního města Brna

Ing. arch. Petr Bořecký – předseda dozorčí rady

Veletrhy Brno, a. s., IČ: 25582518, člen dozorčí rady

člen Zastupitelstva statutárního města Brna

člen Rady MČ Brno-střed statutárního města Brna

člen Zastupitelstva MČ Brno-střed statutárního města Brna

PhDr. Karla Hofmannová – místopředseda dozorčí rady

Veletrhy Brno, a. s., IČ: 25582518, člen dozorčí rady

člen Zastupitelstva statutárního města Brna

člen Rady MČ Brno-sever statutárního města Brna

člen Zastupitelstva MČ Brno-sever statutárního města Brna

Mgr. Zdeňka Dubová – člen dozorčí rady

Technické sítě Brno, akciová společnost, IČ: 25512285, člen dozorčí rady

člen Zastupitelstva statutárního města Brna

V. Potvrzení účinnosti údajů ve Zprávě o vztazích mezi ovládající a ovládanou osobou

Zpráva o vztazích mezi ovládající a ovládanou osobou je sestavena ke dni 31. 12. 2017, v článku IV. Zprávy o vztazích jsou uvedeny údaje přehledně za celé období od 1. 1. 2017 do 31. 12. 2017.

V Brně dne 22. 3. 2018

Pohřební a hřbitovní služby města Brna, a. s.

představenstvo akciové společnosti



Pavel Dvořák

předseda představenstva



Mgr. Lubora Bednaříková

místopředsedkyně představenstva



Mgr. Monika Doležalová

členka představenstva





Pohřební a hřbitovní služby města Brna, a.s.
2017